

平成 27 年 3 月 31 日

お知らせ

公益財団法人 京都文化交流コンベンションビューロー

「平成 27 年 2 月 外国人客宿泊状況調査」の発表について

(公財) 京都文化交流コンベンションビューローでは、京都市内 25 ホテルの協力を得て月別・国籍別宿泊外国人の状況調査を行っております。

平成 27 年 2 月度の調査結果がまとまりましたのでお知らせします。

1 【調査結果のポイント】

(1) 累計のポイント (4 月～2 月)

- 11 か月間の平均稼働率は 87.2% (前年比 1.4%増)
- 外国人利用割合は 30.1% (前年比 5.3%増)
- 日本人利用割合は 69.9% (前年比-5.3%減)

(2) 2 月のポイント

〈京都〉

- 日本人利用割合が 11 カ月連続前年割れ
- 東アジア (中国、台湾、韓国、香港) だけで構成比が約 7 割。(前年同月 124.1%)
- 北米、欧州の構成比率が前年割れ、且つ年度内最小値を記録。(前年比 70.2%) 春節の団体等でホテルの予約が取れにくかった様子。
- スペインが好調。実数推計値によると、訪日数の 6 名に 1 人が入洛。
- 訪日数では中国が 1 位だが、京都では台湾が 1 位、中国は 2 位。
- 韓国の構成比、訪日数では全体の 23.2% (訪日数第 2 位) だが、京都では全体の 4%。

〈訪日数〉 JNTO 日本政府観光局統計より

- 2月の訪日外客数 138万7,000人（前年同月 157.6%）
- 中国が月間過去最高。史上初単月で 35万9千人。（359,100人 前年同月 259.8%）
- 東アジア（中国、台湾、韓国、香港）だけで構成比が約8割。（前年同月 170.6%）
- ロシア以外、全市場が2月として過去最高を記録。

2 【調査のあらまし】

（市内の主なホテルに集計を依頼し、外国人宿泊客に関する集計数値を基に推計）

(1) 調査時期：平成27年2月1日～2月28日（2月度）

(2) 回答数：24施設 客室数7,187室

・市内ホテル客室数の約4割をカバー

・4月～2月までの累計も発表

（新規開業、客室改装等により客室数は各月若干変動することがあります）

(3) 外国人の定義：日本国籍以外のパスポートを有する人

（ビジネス、観光を問わない）

3 【発表時期】：毎月1回、月末頃を予定

4 【発表方法】：当財団 Website に掲載 (<http://hellokcb.or.jp/>)

《参考》

京都市内の外国人宿泊者統計調査については、ほぼすべての市内宿泊施設を対象とする「京都観光総合調査」が京都市から年1回発表されており、この統計が基本の指標となりますが、**本調査は外国人宿泊状況が月毎、且つタイムリーに把握できるものです。**

昨年度は市内の一部ホテルと連携して類似の調査を試験的に実施いたしましたが、本年度の調査ではさらに対象をひろげ、市内の主なホテル客室数の約4割強をカバーし、これまで以上に広範囲の傾向が把握できるようになりました。調査結果を毎月オープンにすることで、宿泊関係だけでなく観光に関わる事業者も販売計画やPR戦略などのマーケティングに活用できます。

本件に関する問い合わせ先：

京都文化交流コンベンションビューロー

「外国人客宿泊状況調査」担当：桑田、岡野 TEL：075-212-4145

京都市内 25 ホテル 外国人客宿泊状況調査報告 2015年2月

■集計報告

- 集計ホテル件数 24 件 (7,187 室) ※改装中の部屋数含む
- 2015年 2月の稼働率 **86.9%** (前年比 9.7%増)
- 外国人割合 **31.2%** (前年比 9.5%増)
- 日本人割合 **68.8%** (前年比 9.5%減)

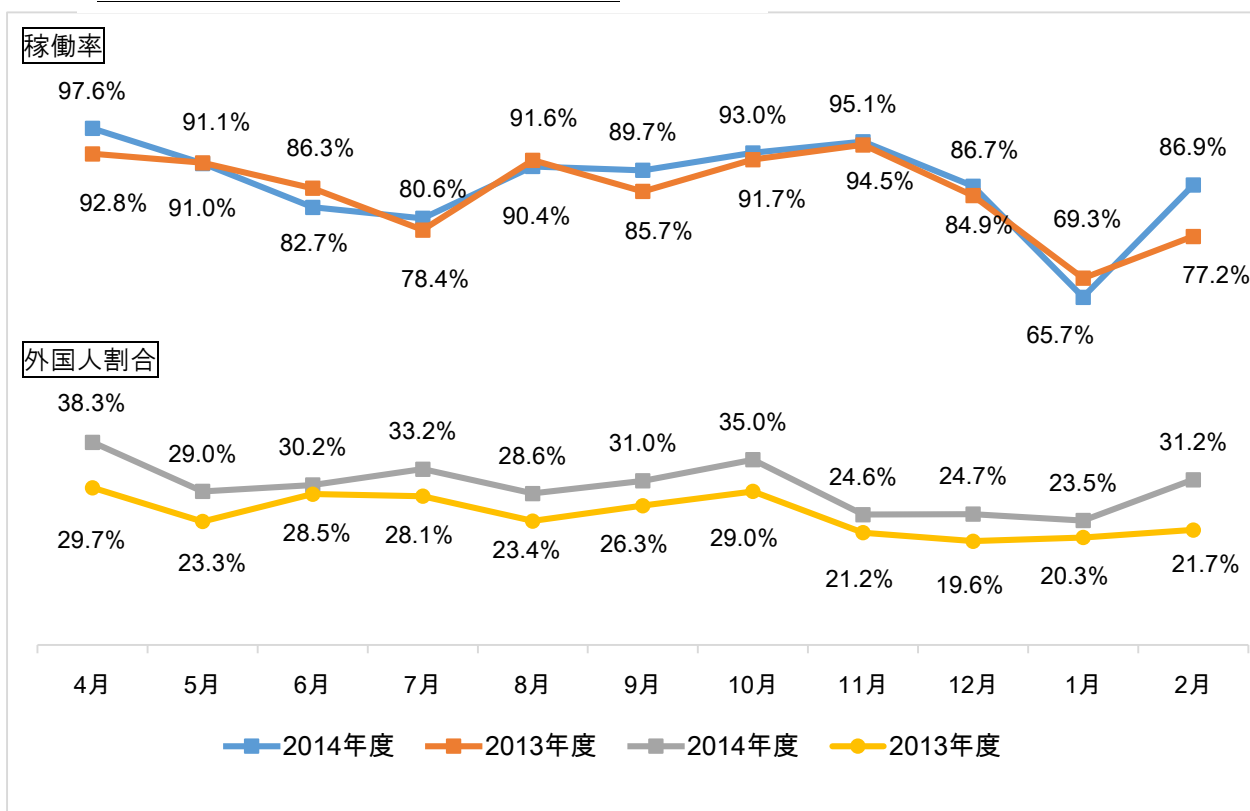
■国・地域別 部屋数構成比率トップ3

1位	台湾	29.6%	(前年比 102.1%)
2位	中国	27.5%	(前年比 174.1%)
3位	アメリカ	7.8%	(前年比 70.9%)

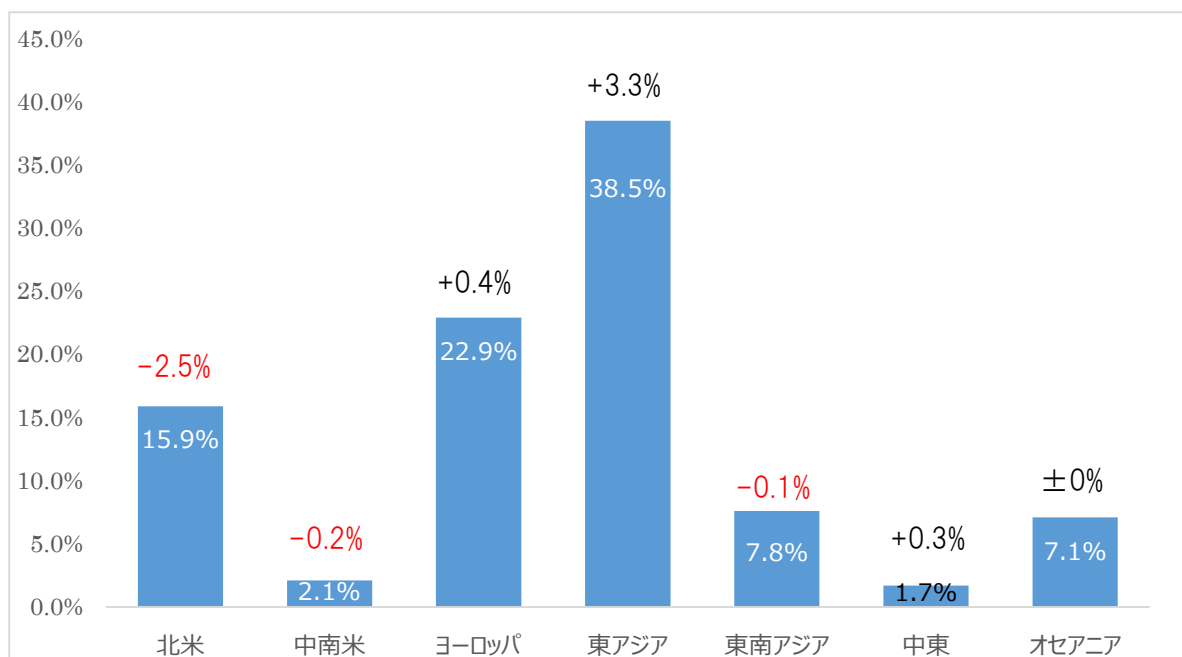
■エリア別 部屋数構成比率トップ3

1位	東アジア	67.0%	(前年比 124.1%)
2位	北米	8.9%	(前年比 74.8%)
3位	欧州	8.3%	(前年比 65.9%)

■稼働率及び外国人割合の推移 (対前年)



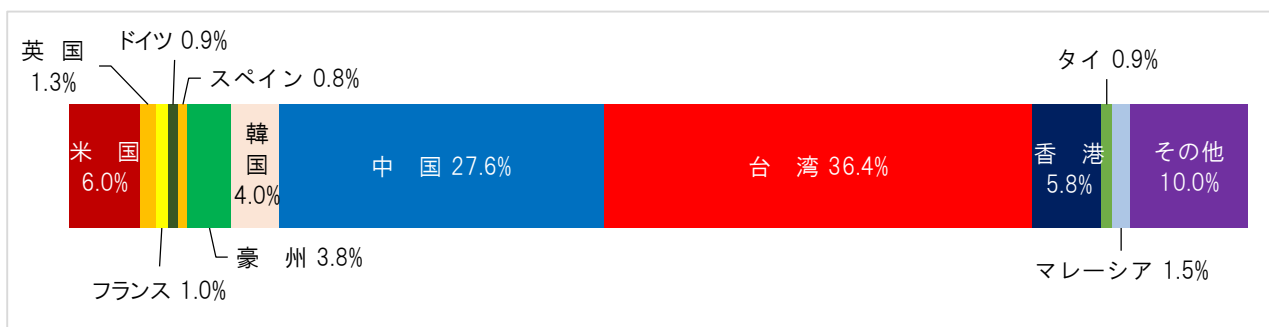
■エリア別 昨年対 部屋数構成比率 2014.4-2015.2月 <<累計値>>



■外国人構成比率比較 (2月) 京都市/訪日数 (JNTO)

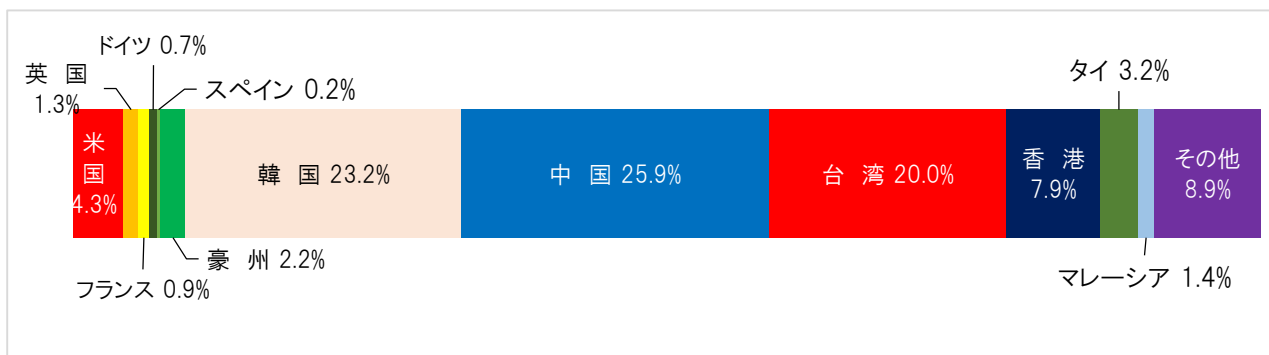
<京都市>

※京都市宿泊外国人客数(実人数)



<訪日数 JNTO>

※訪日外客数



■特記事項

〈訪日数〉 JNTO 日本政府観光局統計より

- 2月の訪日外客数 138万7,000人(前年同月 157.6%)
- 中国が月間過去最高。史上初単月で35万9千人。(359,100人 前年同月 259.8%)
- 東アジア(中国、台湾、韓国、香港)だけで構成比が約8割。(前年同月 170.6%)
- ロシア以外、全市場が2月として過去最高を記録。

〈京都〉

- 日本人利用割合が11カ月連続前年割れ
- 東アジア(中国、台湾、韓国、香港)だけで構成比が約7割。(前年同月 124.1%)
- 北米、欧州の構成比率が前年割れ、且つ年度内最小値を記録。(前年比 70.2%)
春節の団体等でホテルの予約が取れにくかった様子。
- スペインが好調。実数推計値によると、訪日数の6名に1人が入洛。
- 訪日数では中国が1位だが、京都では台湾が1位、中国は2位。
- 韓国の構成比、訪日数では全体の23.2%(訪日数第2位)だが、京都では全体の4%。

問合せ先：京都文化交流コンベンションビューロー

担当（桑田、岡野）

Tel:075-212-4145 メール:f-kuwada@hellokcb.or.jp

平成26年(2014年度)外国人客宿泊状況調査【2015.2月】

公益財団法人京都文化交流コンベンションビューロー

平成27年2月 国別京都市外国人客宿泊部屋数

国・地域		2015年 2月			
		部屋数			
		本年	前年	前年比	構成比
北米	アメリカ	4,069	3,563	114.2%	7.8%
	カナダ	600	315	190.5%	1.1%
	北米小計	4,669	3,878	120.4%	8.9%
中南米	メキシコ	220	129	170.5%	0.4%
	ブラジル	220	158	139.2%	0.4%
	その他	225	170	132.4%	0.4%
	南米小計	665	457	145.5%	1.3%
ヨーロッパ	イギリス	928	782	118.7%	1.8%
	フランス	648	744	87.1%	1.2%
	ドイツ	632	618	102.3%	1.2%
	イタリア	376	319	117.9%	0.7%
	オランダ	109	110	99.1%	0.2%
	スペイン	518	362	143.1%	1.0%
	スイス	141	130	108.5%	0.3%
	スウェーデン	98	141	69.5%	0.2%
	フィンランド	49	83	59.0%	0.1%
	ロシア	154	130	118.5%	0.3%
	その他	678	686	98.8%	1.3%
	ヨーロッパ小計	4,331	4,105	105.5%	8.3%
東アジア	中国	14,415	5,133	280.8%	27.5%
	台湾	15,536	9,426	164.8%	29.6%
	香港	2,982	1,659	179.7%	5.7%
	韓国	2,217	1,350	164.2%	4.2%
	東アジア小計	35,150	17,568	200.1%	67.0%
東南アジア	フィリピン	318	72	441.7%	0.6%
	ベトナム	117	54	216.7%	0.2%
	タイ	489	481	101.7%	0.9%
	インドネシア	208	226	92.0%	0.4%
	マレーシア	693	605	114.5%	1.3%
	シンガポール	1,120	709	158.0%	2.1%
	インド	147	106	138.7%	0.3%
	その他	245	263	93.2%	0.5%
	東南アジア小計	3,337	2,516	132.6%	6.4%
中東	イスラエル	86	15	573.3%	0.2%
	カタール	0	5	0.0%	0.0%
	UAE	19	21	90.5%	0.0%
	サウジアラビア	16	0	N/A	0.0%
	トルコ	5	20	25.0%	0.0%
	その他	104	126	82.5%	0.2%
	中東小計	230	187	123.0%	0.4%
オセアニア	オーストラリア	2,485	2,327	106.8%	4.7%
	ニュージーランド	114	89	128.1%	0.2%
	その他	16	25	64.0%	0.0%
	オセアニア小計	2,615	2,441	107.1%	5.0%
アフリカ	88	45	195.6%	0.2%	
海外その他	1,341	1,331	100.8%	2.6%	
海外合計	52,426	32,528	161.2%		
国内合計	115,491	117,222	98.5%		

(推計) 国別京都市宿泊外国人客数

国・地域		2015年 2月							
		実人数(推計)				延べ人数(推計)			
		本年	前年	前年比	構成比	本年	前年	前年比	構成比
北米	アメリカ	3,701	2,769	133.7%	6.0%	7,649	5,996	127.6%	6.7%
	カナダ	556	291	191.4%	0.9%	1,220	575	212.2%	1.1%
	北米小計	4,257	3,059	139.2%	6.9%	8,869	6,571	135.0%	7.8%
中南米	メキシコ	249	102	245.3%	0.4%	512	230	222.6%	0.4%
	ブラジル	217	146	148.8%	0.4%	481	273	176.2%	0.4%
	その他	197	140	140.9%	0.3%	427	323	132.2%	0.4%
	南米小計	662	387	171.3%	1.1%	1,420	826	171.9%	1.2%
ヨーロッパ	イギリス	829	586	141.6%	1.3%	1,750	1,344	130.2%	1.5%
	フランス	626	627	99.8%	1.0%	1,339	1,412	94.8%	1.2%
	ドイツ	543	433	125.5%	0.9%	1,129	966	116.9%	1.0%
	イタリア	293	252	116.3%	0.5%	692	591	117.1%	0.6%
	オランダ	99	79	125.5%	0.2%	198	171	115.8%	0.2%
	スペイン	466	342	136.5%	0.8%	1,002	716	139.9%	0.9%
	スイス	125	111	113.1%	0.2%	257	237	108.4%	0.2%
	スウェーデン	105	102	103.0%	0.2%	217	263	82.5%	0.2%
	フィンランド	26	66	39.4%	0.0%	63	162	38.9%	0.1%
	ロシア	133	120	111.3%	0.2%	244	236	103.4%	0.2%
	その他	600	550	109.2%	1.0%	1,316	1,254	104.9%	1.2%
	ヨーロッパ小計	3,843	3,264	117.8%	6.2%	8,207	7,352	111.6%	7.2%
東アジア	中国	16,969	5,046	336.3%	27.6%	32,981	10,196	323.5%	29.0%
	台湾	22,402	11,702	191.4%	36.4%	35,601	19,891	179.0%	31.3%
	香港	3,590	1,754	204.6%	5.8%	6,901	3,513	196.4%	6.1%
	韓国	2,457	1,268	193.8%	4.0%	4,633	2,459	188.4%	4.1%
	東アジア小計	45,417	19,770	229.7%	73.8%	80,116	36,059	222.2%	70.4%
東南アジア	フィリピン	350	82	426.8%	0.6%	727	166	438.0%	0.6%
	ベトナム	163	50	328.3%	0.3%	204	99	206.1%	0.2%
	タイ	584	444	131.7%	0.9%	1,100	878	125.3%	1.0%
	インドネシア	236	195	121.3%	0.4%	427	386	110.6%	0.4%
	マレーシア	914	558	163.9%	1.5%	1,590	1,159	137.2%	1.4%
	シンガポール	1,096	629	174.2%	1.8%	2,243	1,431	156.7%	2.0%
	インド	121	69	175.4%	0.2%	240	166	144.6%	0.2%
	その他	256	240	106.7%	0.4%	476	490	97.1%	0.4%
	東南アジア小計	3,719	2,265	164.2%	6.0%	7,007	4,775	146.7%	6.2%
中東	イスラエル	79	12	687.0%	0.1%	176	22	800.0%	0.2%
	カタール	0	5	0.0%	0.0%	0	10	0.0%	0.0%
	UAE	14	17	82.4%	0.0%	26	36	72.2%	0.0%
	サウジアラビア	25	0	N/A	0.0%	52	0	N/A	0.0%
	トルコ	8	20	40.0%	0.0%	10	44	22.7%	0.0%
	その他	77	101	76.1%	0.1%	149	149	100.0%	0.1%
	中東小計	203	154	131.5%	0.3%	413	261	158.2%	0.4%
オセアニア	オーストラリア	2,313	2,129	108.6%	3.8%	5,198	4,790	108.5%	4.6%
	ニュージーランド	94	67	140.3%	0.2%	228	161	141.6%	0.2%
	その他	13	24	53.2%	0.0%	25	48	52.1%	0.0%
	オセアニア小計	2,419	2,219	109.0%	3.9%	5,451	4,999	109.0%	4.8%
アフリカ	33	38	88.0%	0.1%	100	83	120.5%	0.1%	
海外その他	998	1,062	94.0%	1.6%	2,244	2,145	104.6%	2.0%	
海外合計	61,551	32,216	191.1%		113,827	63,071	180.5%		
国内合計	128,505	129,443	99.3%		210,022	212,342	98.9%		
合計人数(推計)	190,056	161,658	117.6%		323,849	275,413	117.6%		

(注) 国別の宿泊外国人客数については、施設により実人数もしくは延べ人数の集計がない施設もあり、延べ人数は実人数×2で算出。また、小数点第一位未満を四捨五入しているため、合計と一致しない場合がある。

(1) 調査時期 2015年2月1日～28日

(2) 回答施設数 24ホテル 7,187室

	本年度	前年度
総営業部屋数	193,236室	193,872室
総稼働部屋数	167,917室	149,750室
稼働率	86.9%	77.2%
稼働部屋数における外国人利用割合	31.2%	21.7%

平成26年(2014年度)外国人客宿泊状況調査【累計】(4月～2015.2月)

(公財)京都文化交流コンベンションビューロー

平成26年度 国別京都市外国人客宿泊部屋数

(推計) 国別京都市宿泊外国人客数

国・地域	2014年 累計(4月～2月)				
	部屋数				
	本年	前年	前年比	構成比	
北米	アメリカ	94,031	86,491	108.7%	14.3%
	カナダ	10,236	8,680	117.9%	1.6%
	北米小計	104,267	95,171	109.6%	15.9%
中南米	メキシコ	4,278	3,334	128.3%	0.7%
	ブラジル	6,205	5,125	121.1%	0.9%
	その他	3,164	3,627	87.2%	0.5%
	南米小計	13,647	12,085	112.9%	2.1%
ヨーロッパ	イギリス	24,558	18,080	135.8%	3.7%
	フランス	22,513	17,847	126.1%	3.4%
	ドイツ	14,211	13,176	107.9%	2.2%
	イタリア	19,410	14,160	137.1%	3.0%
	オランダ	4,253	3,097	137.3%	0.6%
	スペイン	22,395	13,060	171.5%	3.4%
	スイス	6,346	5,065	125.3%	1.0%
	スウェーデン	3,770	3,211	117.4%	0.6%
	フィンランド	1,331	1,142	116.5%	0.2%
	ロシア	4,973	5,206	95.5%	0.8%
	その他	26,479	22,771	116.3%	4.0%
	ヨーロッパ小計	150,239	116,815	128.6%	22.9%
東アジア	中国	86,649	48,922	177.1%	13.2%
	台湾	120,843	98,418	122.8%	18.4%
	香港	26,425	18,542	142.5%	4.0%
	韓国	18,617	16,258	114.5%	2.8%
	東アジア小計	252,534	182,140	138.6%	38.5%
東南アジア	フィリピン	4,164	2,697	154.4%	0.6%
	ベトナム	1,268	728	174.2%	0.2%
	タイ	10,232	8,043	127.2%	1.6%
	インドネシア	5,582	4,316	129.3%	0.9%
	マレーシア	7,536	5,883	128.1%	1.1%
	シンガポール	13,567	10,937	124.0%	2.1%
	インド	3,871	3,228	119.9%	0.6%
	その他	4,973	5,118	97.2%	0.8%
東南アジア小計	51,193	40,947	125.0%	7.8%	
中東	イスラエル	6,051	3,162	191.4%	0.9%
	カタール	266	52	511.5%	0.0%
	UAE	682	300	227.3%	0.1%
	サウジアラビア	343	333	103.0%	0.1%
	トルコ	1,109	1,058	104.8%	0.2%
	その他	2,960	2,316	127.8%	0.5%
	中東小計	11,411	7,221	158.0%	1.7%
オセアニア	オーストラリア	42,202	34,455	122.5%	6.4%
	ニュージーランド	2,602	1,749	148.8%	0.4%
	その他	1,569	605	259.3%	0.2%
	オセアニア小計	46,373	36,809	126.0%	7.1%
アフリカ	1,649	1,163	141.8%	0.3%	
海外その他	24,838	25,827	96.2%	3.8%	
海外合計	656,151	518,178	126.6%		
国内合計	1,526,172	1,575,437	96.9%		

国・地域	2014年 累計(4月～2月)								
	実人数(推計)				延べ人数(推計)				
	本年	前年	前年比	構成比	本年	前年	前年比	構成比	
北米	アメリカ	82,480	72,476	113.8%	12.0%	181,489	162,519	111.7%	13.2%
	カナダ	9,361	7,347	127.4%	1.4%	20,772	16,538	125.6%	1.5%
	北米小計	91,840	79,823	115.1%	13.4%	202,261	179,057	113.0%	14.7%
中南米	メキシコ	4,066	2,956	137.6%	0.6%	9,119	6,609	138.0%	0.7%
	ブラジル	5,944	4,626	128.5%	0.9%	12,703	9,816	129.4%	0.9%
	その他	3,281	3,249	101.0%	0.5%	6,956	7,009	99.2%	0.5%
	南米小計	13,291	10,830	122.7%	1.9%	28,778	23,434	122.8%	2.1%
ヨーロッパ	イギリス	22,773	15,436	147.5%	3.3%	50,448	34,926	144.4%	3.7%
	フランス	20,154	15,000	134.4%	2.9%	46,467	35,231	131.9%	3.4%
	ドイツ	11,314	10,692	105.8%	1.6%	26,046	24,131	107.9%	1.9%
	イタリア	16,034	11,724	136.8%	2.3%	38,850	28,151	138.0%	2.8%
	オランダ	2,901	2,011	144.3%	0.4%	7,593	5,301	143.2%	0.6%
	スペイン	19,688	11,492	171.3%	2.9%	46,112	26,620	173.2%	3.3%
	スイス	5,223	4,378	119.3%	0.8%	12,444	10,253	121.4%	0.9%
	スウェーデン	2,757	2,314	119.2%	0.4%	6,824	5,966	114.4%	0.5%
	フィンランド	1,039	723	143.6%	0.2%	2,422	2,027	119.5%	0.2%
	ロシア	4,141	4,124	100.4%	0.6%	8,935	9,001	99.3%	0.6%
	その他	27,334	23,047	118.6%	4.0%	61,129	51,560	118.6%	4.4%
	ヨーロッパ小計	133,356	100,937	132.1%	19.4%	307,270	233,167	131.8%	22.3%
東アジア	中国	97,106	49,139	197.6%	14.2%	189,764	98,084	193.5%	13.8%
	台湾	168,622	128,400	131.3%	24.6%	266,433	216,862	122.9%	19.3%
	香港	29,616	20,486	144.6%	4.3%	58,409	40,721	143.4%	4.2%
	韓国	18,612	15,687	118.6%	2.7%	36,057	29,968	120.3%	2.6%
	東アジア小計	313,955	213,711	146.9%	45.8%	550,663	385,635	142.8%	40.0%
東南アジア	フィリピン	4,091	2,601	157.3%	0.6%	8,863	5,504	161.0%	0.6%
	ベトナム	1,533	866	177.1%	0.2%	2,297	1,297	177.1%	0.2%
	タイ	12,162	8,765	138.8%	1.8%	22,149	16,989	130.4%	1.6%
	インドネシア	6,835	4,967	137.6%	1.0%	12,095	9,382	128.9%	0.9%
	マレーシア	8,741	6,152	142.1%	1.3%	17,224	12,652	136.1%	1.3%
	シンガポール	14,043	10,884	129.0%	2.0%	29,864	23,434	127.4%	2.2%
	インド	3,265	2,397	136.2%	0.5%	7,031	5,494	128.0%	0.5%
	その他	5,240	5,840	89.7%	0.8%	10,342	11,365	91.0%	0.8%
東南アジア小計	59,908	42,470	131.6%	8.1%	109,865	86,117	127.6%	8.0%	
中東	イスラエル	7,555	3,837	196.9%	1.1%	15,914	8,081	196.9%	1.2%
	カタール	324	35	939.1%	0.0%	653	95	687.4%	0.0%
	UAE	600	258	232.6%	0.1%	1,262	546	231.1%	0.1%
	サウジアラビア	290	229	126.9%	0.0%	603	553	109.0%	0.0%
	トルコ	793	704	112.6%	0.1%	1,898	1,562	121.5%	0.1%
	その他	2,034	1,619	125.6%	0.3%	5,059	3,691	137.1%	0.4%
	中東小計	11,595	6,681	173.6%	1.7%	25,389	14,528	174.8%	1.8%
オセアニア	オーストラリア	39,369	32,331	121.8%	5.7%	90,697	73,745	123.0%	6.6%
	ニュージーランド	2,274	1,451	156.7%	0.3%	5,245	3,511	149.4%	0.4%
	その他	1,273	467	272.6%	0.2%	2,881	1,083	266.0%	0.2%
	オセアニア小計	42,916	34,249	125.3%	6.3%	98,823	78,339	126.1%	7.2%
アフリカ	1,172	904	129.6%	0.2%	2,758	1,842	149.7%	0.2%	
海外その他	22,113	23,562	93.8%	3.2%	51,995	49,528	105.0%	3.8%	
海外合計	686,143	513,165	133.7%		1,377,802	1,051,647	131.0%		
国内合計	1,787,791	1,824,761	98.0%		2,905,162	2,971,797	97.8%		
合計人数(推計)	2,473,934	2,337,925	105.8%		4,282,964	4,023,444	106.5%		

(注) 国別の宿泊外国人客数については、施設により実人数もしくは延べ人数の集計がない施設もあり、延べ人数は実人数×2で算出。また、小数点第一位未満を四捨五入しているため、合計と一致しない場合がある。

(1) 調査時期 2014年4月1日～2015年2月28日

(2) 回答施設数【2013年度】23ホテル7,310室、【2014年度】4月(23ホテル7,364室)、5月～7月(24ホテル7,484室)、8月(25ホテル7,618室)、9～1月(25ホテル7,617室)、2月(24ホテル7,187室)

	本年度	前年度
総営業部屋数	2,502,923室	2,438,857室
総稼働部屋数	2,182,323室	2,093,615室
稼働率	87.2%	85.8%
稼働部屋数における外国人利用割合	30.1%	24.8%