

平成 27 年 6 月 3 日

お知らせ

公益財団法人 京都文化交流コンベンションビューロー

「平成 27 年 4 月 外国人客宿泊状況調査」の発表及び 世界最大のホテルデータサービス提供会社「STRグローバル」との提携について

(公財) 京都文化交流コンベンションビューローでは、京都市内 25 ホテルの協力を得て国・地域別宿泊外国人の状況調査を毎月行っております。

このたび、平成 27 年 4 月の調査結果がまとまりましたのでお知らせします。

なお、累計調査については、これまで年度(4月～3月)で集計しておりましたが、京都市観光調査年報や JNTO の発表に合わせ、今年より年(1月～12月)で集計いたします。

1 【調査結果のポイント】

(1) 累計のポイント(2015年1月～4月)

〈京都市〉

○2015年1月～4月の平均稼働率は84.2%(対前年差1.9ポイント増)

○外国人利用割合は32.2%(対前年差4.6ポイント増)

○訪日数では、①中国②韓国③台湾だが、京都市では、①台湾②中国③アメリカの順。昨年同様、韓国の割合は依然少ない。

○訪日数では、東アジアと東南アジアが全体の82.1%を占めるも、京都市は、51.7%。欧米の構成率は43.2%。

(2) 4月のポイント

〈京都市〉

○外国人利用割合が39.8%(対前年差0.5ポイント増)。宿泊客の4割近くが外国人となり、調査開始以来最高に達した。

○ヨーロッパ、オセアニアが前年割れ。アジアからの宿泊客の増加も一因。

○イスラエルは対前月比で約3倍。1年間の傾向から、イスラエルの旅行シーズンは4月と10月であることが裏付けされた。

〈訪日数（日本）〉 JNTO 日本政府観光局統計より

○4月の訪日外客数176万4,000人。単月過去最高（前年同月143.3%）。

○中国が、40万人を突破。単月で40万人超は史上初。

○台湾が初の単月30万人超え、タイも初の10万人超え。

○ロシア、スペイン以外の、全市場が4月として過去最高を記録。

〈参考〉

・2015.4月、関空国際線発着回数・外国人旅客数（94万人）ともに過去最高を記録。

2 【調査のあらまし】

（市内の主なホテルに集計を依頼し、外国人宿泊客に関する集計数値を基に推計）

(1) 調査時期：平成27年4月1日～4月30日

(2) 回答数：25施設 客室数7,617室（2015.4月）

・市内ホテル客室数の約4割をカバー

（新規開業、客室改装等により客室数は各月若干変動すること
があります）

(3) 外国人の定義：日本国籍以外のパスポートを有する人

（ビジネス、観光を問わない）

3 【発表時期】：毎月1回、月末～月初

4 【発表方法】：当財団Websiteに掲載（<http://hellokcb.or.jp/>）

〈参考〉

京都市内の外国人宿泊者統計調査については、ほぼすべての市内宿泊施設を対象とする「京都観光総合調査」が京都市から年1回発表されており、この統計が基本の指標となりますが、本調査は外国人宿泊状況が月毎、且つタイムリーに把握できるものです。

市内の主なホテル客室数の約4割強をカバーし、調査結果を毎月オープンにすることで、宿泊関係だけでなく観光に関わる事業者も販売計画やPR戦略などのマーケティングに活用できます。

本件に関する問い合わせ先：

京都文化交流コンベンションビューロー

「外国人客宿泊状況調査」担当：桑田、岡野 TEL：075-212-4145

日本で初めて、観光関連機関として、STR グローバルと提携

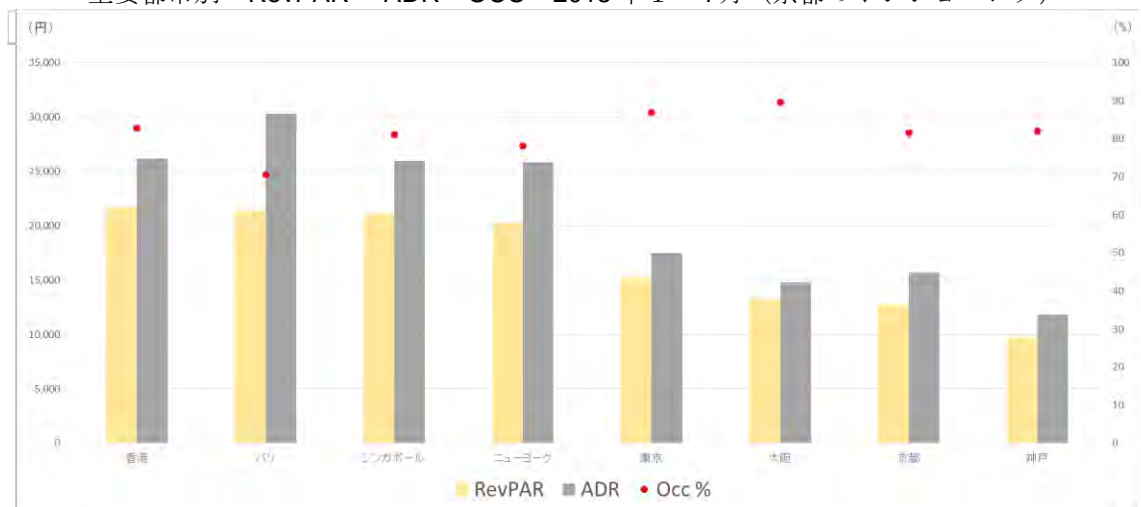
公益財団法人 京都文化交流コンベンションビューロー（以下 KCVB）は、世界最大のホテルデータサービスを提供する STR グローバル（本社：ロンドン）と提携し、京都市内の KCVB 会員ホテルに対し国内および海外のホテルマーケット情報を提供するサービスを開始しました。自治体系の観光関連機関としては、STR グローバルとの提携は日本で初となります。KCVB は、インバウンド旅行者および大型国際会議誘致の一環としてデータサービスを活用していく一方、STR グローバルは、京都のホテル市況データをより価値あるものとして世界に発信する狙いがあります。

今回の提携について、KCVB の国際観光コンベンション部部長 赤星周平は次の通り発表しました。「この度、STR グローバルと KCVB がパートナーシップを締結できたことを大変うれしく思っております。昨年北米で有名な旅行雑誌 Travel + Leisure のランキングで世界一に輝いたところですが、マーケティングの更なる高度化を図り、効果的な観光誘致プロモーションを実施するためには、データの整備とタイムリーな宿泊施設の市況把握が必須になります。そのためにも STR グローバルとのパートナーシップの締結が、KCVB にとっても必要不可欠なプロセスであり、これにより京都のプロモーションの精度は飛躍的に進化を遂げるものと思われまます。」

STR グローバルは、2015年4月現在、日本国内で500軒以上13万室超の加盟ホテル数を誇り、日本で最も大きなデータベースを保有しています。

今回の提携にあたり、STR グローバルのエリザベス・ウィンクル (Elizabeth Winkle) マネージングディレクターは次の通りコメントを発表しています。「STR グローバルは、日本国内で初めて KCVB と提携したことを誇りに思います。STR グローバルが発信するホテルマーケット情報は、KCVB が保有するデータと組み合わせることにより、分析を客観的かつ有益なものにすると見ています。また、今回の提携により、STR グローバルのデータサンプルがより拡大し、観光都市・京都のデータが更に活用しやすくなります。STR グローバルのベンチマークデータは、京都市内のホテルだけでなくこれから進出を考えるホテル関係者にとっても必要不可欠なデータになるはずです。」

主要都市別 RevPAR・ADR・OCC 2015年1-4月（京都のポジショニング）



(RevPAR：販売可能1室あたり収益，ADR：客室平均単価，OCC:客室稼働率)

STR グローバル ジェスパー・パルムクヴィスト(Jesper Palmqvist) アジア太平洋エリアディレクターは次の通りコメントしています。「STR グローバルは、今後 KCVB と密接に連携することにより、京都ひいては日本のツーリズム全体に実りあることを期待しています。STR グローバルが日本国内のコンベンションビューローにデータを提供することは今回初めてですが、我々は世界中の様々な都市で、既にDESTINATIONレベルのデータを提供しています。また STR グローバルにとっても、KCVB が京都で培った知識と経験を吸収し、学びたいと考えています。KCVB との提携により、データインテリジェンスの理解および活用が進化し、ツーリズムの最適化が業界全体に浸透することを期待しています。」

STR グローバル (STR Global, Ltd) について

STR グローバルはホスピタリティ業界に従事するあらゆる関係者（ホテルオペレーター、オーナー、デベロッパー、金融機関、マーケットアナリスト、ベンダー、教育機関等）に対し様々なデータを提供しています。世界最大のデータベースとして、ヨーロッパ、中東、アジア太平洋、アフリカ、中南米を網羅し、定型またはカスタマイズしたレポートを提供します。STR グローバルは日次、月次のパフォーマンスレポートの他、セグメント別、フォーキャスト、収益性調査、建設計画調査、ホテル年鑑等を展開しています。ホテル運営会社に対しては調査に参加することで無料のレポートを配信しています。STR グローバルは、STR 関連会社として、STR、STR アナリティクス、HotelNewsNow と連携しています。詳しくはウェブサイトをご覧ください。 www.strglobal.com

各お問い合わせ先は以下の通りです。

お問い合わせ先:

栗田 扶美
京都文化交流コンベンションビューロー
f-kuwada@hellokcb.or.jp
075-212-4145

石田 恵
STR グローバル
事業開発マネージャー
mishida@strglobal.com
080 3396 9092

外国人客宿泊状況調査 2015年4月

■集計報告

- 集計ホテル件数 25件 (7,617室)
- 2015年4月の稼働率 **94.1%** (対前年差0.6ポイント増)
- 外国人利用割合 **39.8%** (対前年差0.5ポイント増)

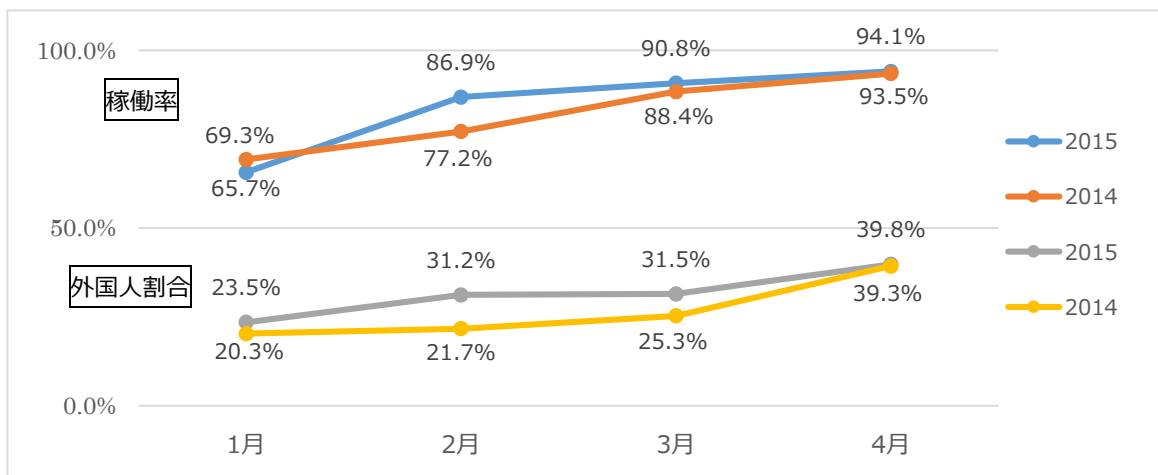
■国・地域別 部屋数構成比率トップ3

- 1位 アメリカ 16.2% (対前年差0.2ポイント増)
- 2位 中国 12.9% (対前年差6.2ポイント増)
- 3位 台湾 12.1% (対前年差0.5ポイント増)

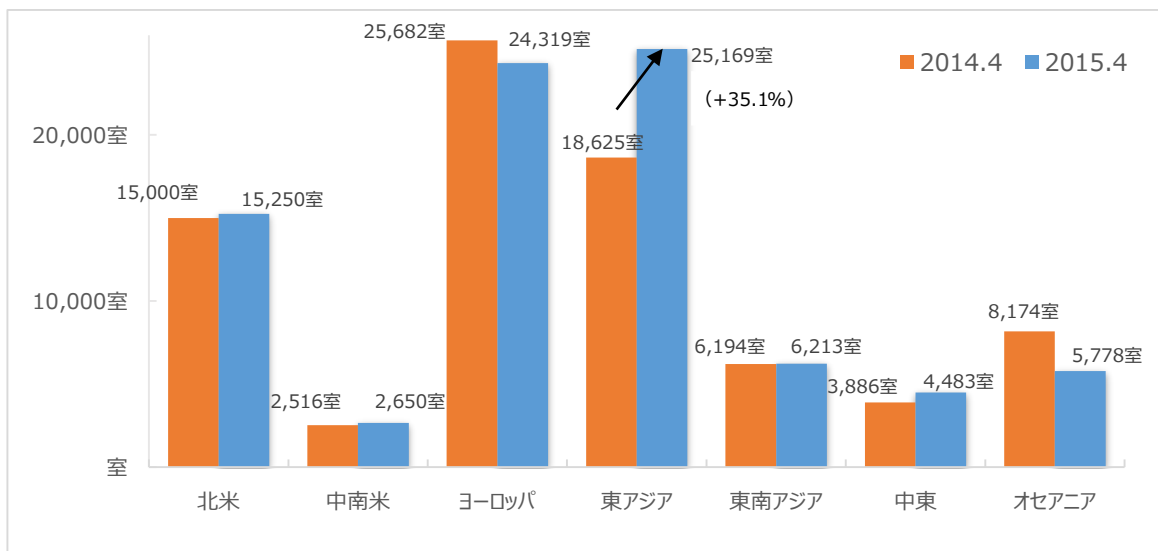
■エリア別 部屋数構成比率トップ3

- 1位 東アジア 29.4% (対前年差7.2ポイント増)
- 2位 欧州 28.4% (対前年差2.2ポイント減)
- 3位 北米 17.8% (対前年差0.3ポイント増)

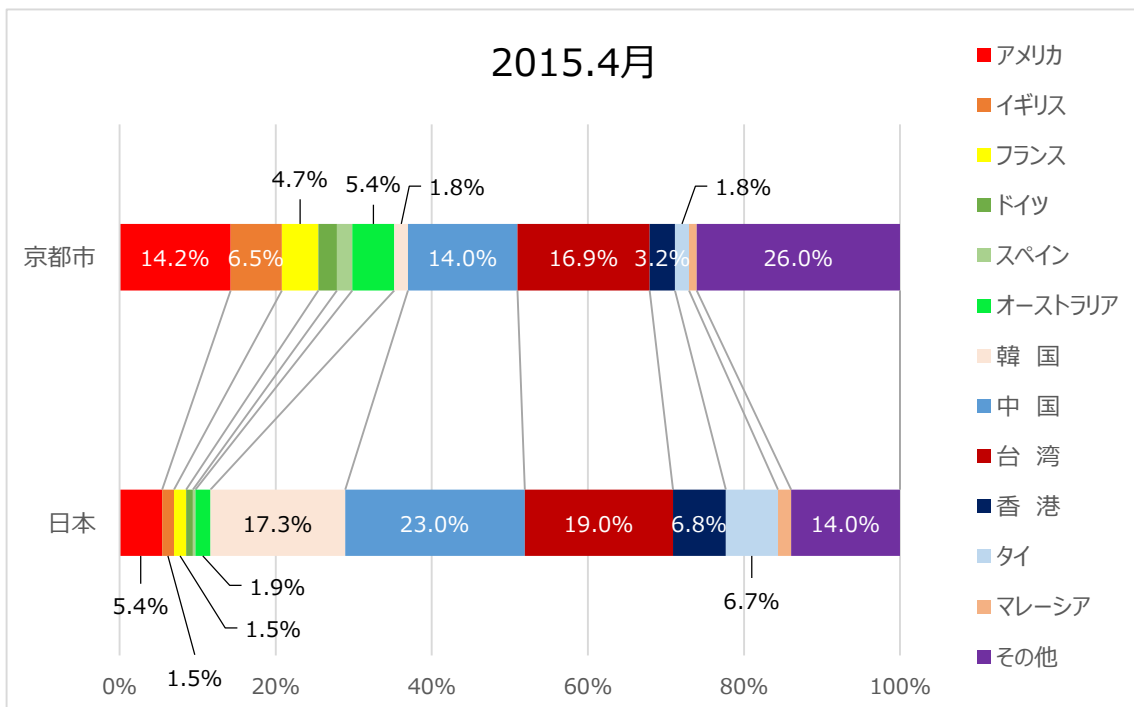
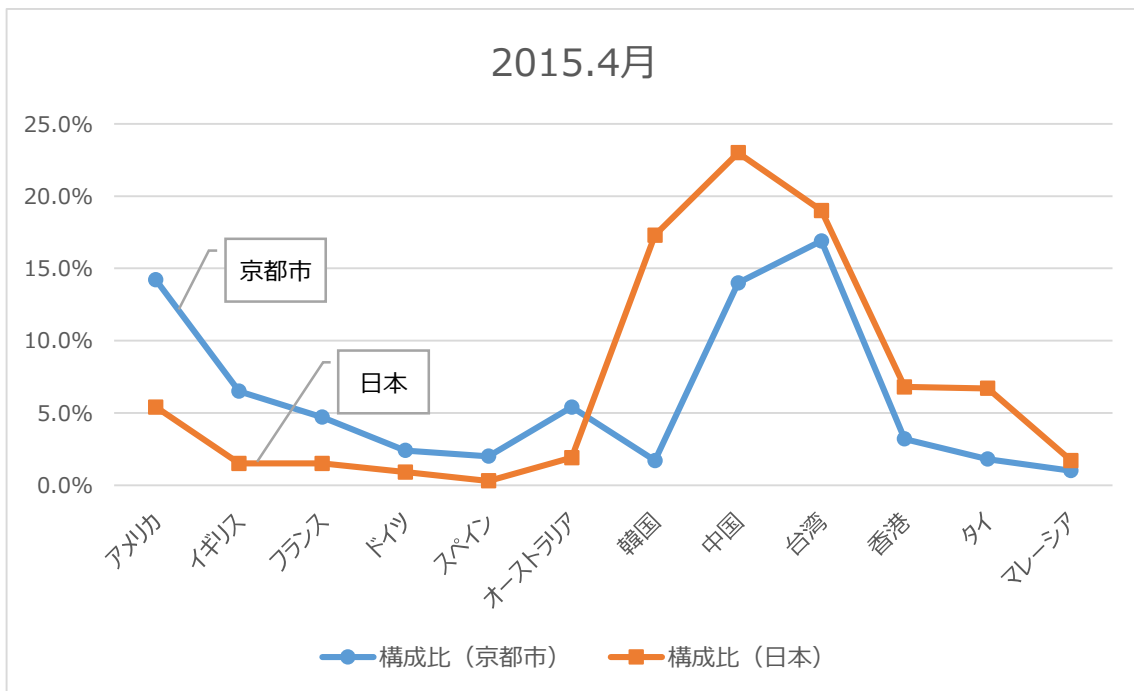
■稼働率及び外国人割合の推移



■京都市外国人宿泊部屋数



■ 訪日数（日本）と京都市の比較 - 構成比



外国人宿泊状況調査【2015.4月】

公益財団法人 京都文化交流コンベンションビューロー

国・地域		2015年 4月											
		部屋数				実人数(推計)				延べ人数(推計)			
		本年	前年	前年比	構成比	本年	前年	前年比	構成比	本年	前年	前年比	構成比
北米	アメリカ	13,897	13,425	103.5%	16.2%	12,942	11,465	112.9%	14.2%	28,610	26,219	109.1%	15.8%
	カナダ	1,353	1,575	85.9%	1.6%	1,148	1,362	84.3%	1.3%	2,701	3,165	85.3%	1.5%
	北米小計	15,250	15,000	101.7%	17.8%	14,090	12,827	109.8%	15.5%	31,311	29,384	106.6%	17.3%
中南米	メキシコ	431	614	70.2%	0.5%	491	602	81.6%	0.5%	1,015	1,395	72.8%	0.6%
	ブラジル	1,680	1,468	114.4%	2.0%	1,675	1,352	123.9%	1.8%	3,552	3,089	115.0%	2.0%
	その他	539	434	124.2%	0.6%	505	391	129.3%	0.6%	983	885	111.1%	0.5%
	南米小計	2,650	2,516	105.3%	3.1%	2,671	2,344	114.0%	2.9%	5,550	5,369	103.4%	3.1%
ヨーロッパ	イギリス	5,635	4,983	113.1%	6.6%	5,936	4,866	122.0%	6.5%	12,705	10,827	117.3%	7.0%
	フランス	4,652	4,035	115.3%	5.4%	4,279	3,827	111.8%	4.7%	9,882	8,602	114.9%	5.4%
	ドイツ	2,399	2,580	93.0%	2.8%	2,165	2,328	93.0%	2.4%	4,921	5,429	90.6%	2.7%
	イタリア	2,576	2,846	90.5%	3.0%	2,324	2,522	92.2%	2.6%	5,180	5,859	88.4%	2.9%
	オランダ	526	659	79.8%	0.6%	472	518	91.1%	0.5%	1,005	1,157	86.9%	0.6%
	スペイン	1,980	2,058	96.2%	2.3%	1,793	1,852	96.8%	2.0%	4,209	4,251	99.0%	2.3%
	スイス	1,293	1,490	86.8%	1.5%	1,306	1,191	109.6%	1.4%	2,879	3,006	95.8%	1.6%
	スウェーデン	910	941	96.7%	1.1%	759	690	110.0%	0.8%	1,817	1,806	100.6%	1.0%
	フィンランド	308	403	76.4%	0.4%	233	331	70.3%	0.3%	555	786	70.6%	0.3%
	ロシア	402	676	59.5%	0.5%	505	714	70.8%	0.6%	971	1,443	67.3%	0.5%
その他	3,638	5,011	72.6%	4.3%	3,091	4,231	73.1%	3.4%	7,349	9,825	74.8%	4.1%	
ヨーロッパ小計	24,319	25,682	94.7%	28.4%	22,862	23,068	99.1%	25.2%	51,473	52,991	97.1%	28.4%	
東アジア	中国	11,011	5,641	195.2%	12.9%	12,762	5,758	221.6%	14.0%	23,345	11,320	206.2%	12.9%
	台湾	10,331	9,740	106.1%	12.1%	15,400	13,333	115.5%	16.9%	22,054	20,189	109.2%	12.2%
	香港	2,484	2,347	105.8%	2.9%	2,944	2,434	121.0%	3.2%	5,625	5,091	110.5%	3.1%
	韓国	1,343	897	149.7%	1.6%	1,591	776	205.0%	1.7%	2,681	1,560	171.9%	1.5%
	東アジア小計	25,169	18,625	135.1%	29.4%	32,696	22,301	146.6%	36.0%	53,705	38,160	140.7%	29.6%
東南アジア	フィリピン	359	629	57.1%	0.4%	440	689	63.9%	0.5%	857	1,492	57.4%	0.5%
	ベトナム	379	153	247.7%	0.4%	395	199	198.5%	0.4%	682	294	232.0%	0.4%
	タイ	1,392	1,414	98.4%	1.6%	1,625	1,612	100.8%	1.8%	2,893	2,978	97.1%	1.6%
	インドネシア	664	371	179.0%	0.8%	883	381	231.8%	1.0%	1,512	757	199.7%	0.8%
	マレーシア	817	887	92.1%	1.0%	910	989	92.1%	1.0%	1,739	2,044	85.1%	1.0%
	シンガポール	1,273	1,354	94.0%	1.5%	1,323	1,281	103.3%	1.5%	2,746	2,763	99.4%	1.5%
	インド	675	435	155.2%	0.8%	655	380	172.6%	0.7%	1,299	925	140.4%	0.7%
	その他	654	951	68.8%	0.8%	835	856	97.5%	0.9%	1,573	1,875	83.9%	0.9%
東南アジア小計	6,213	6,194	100.3%	7.3%	7,065	6,385	110.7%	7.8%	13,301	13,128	101.3%	7.3%	
中東	イスラエル	3,278	2,832	115.7%	3.8%	3,723	3,717	100.1%	4.1%	8,046	7,879	102.1%	4.4%
	カタール	26	31	83.9%	0.0%	39	45	86.7%	0.0%	76	90	84.4%	0.0%
	UAE	131	65	201.5%	0.2%	123	88	139.8%	0.1%	299	188	159.0%	0.2%
	サウジアラビア	11	25	44.0%	0.0%	22	16	137.5%	0.0%	44	40	110.0%	0.0%
	トルコ	481	259	185.7%	0.6%	378	201	188.1%	0.4%	894	495	180.6%	0.5%
	その他	556	674	82.5%	0.6%	340	473	71.8%	0.4%	984	1,240	79.4%	0.5%
中東小計	4,483	3,886	115.4%	5.2%	4,624	4,540	101.9%	5.1%	10,343	9,932	104.1%	5.7%	
オセアニア	オーストラリア	5,381	7,506	71.7%	6.3%	4,878	6,584	74.1%	5.4%	11,408	15,546	73.4%	6.3%
	ニュージーランド	260	451	57.6%	0.3%	236	318	74.2%	0.3%	536	871	61.5%	0.3%
	その他	137	217	63.1%	0.2%	56	88	64.0%	0.1%	270	387	69.8%	0.1%
	オセアニア小計	5,778	8,174	70.7%	6.8%	5,169	6,989	74.0%	5.7%	12,214	16,804	72.7%	6.7%
アフリカ	99	162	61.1%	0.1%	78	110	70.5%	0.1%	176	307	57.3%	0.1%	
海外その他	1,601	3,580	44.7%	1.9%	1,645	3,514	46.8%	1.8%	3,317	7,948	41.7%	1.8%	
海外合計	85,562	83,819	102.1%		90,899	82,076	110.7%		181,390	174,023	104.2%		
国内合計	129,447	129,584	99.9%		155,918	153,376	101.7%		252,959	249,846	101.2%		
合計	215,009	213,403	100.8%		246,816	235,452	104.8%		434,349	423,869	102.5%		

	本年	前年
総営業部屋数	228,510室	228,300室
総稼働部屋数	215,009室	213,403室
稼働率	94.1%	93.5%
外国人利用割合	39.8%	39.3%

(注)国・地域別の宿泊外国人客数については、施設により実人数もしくは延べ人数の集計がない施設もあり、延べ人数は実人数×2で算出。また、小数点第一位未満を四捨五入しているため、合計と一致しない場合がある。

(1)調査時期 2015年4月1日～30日

(2)回答施設数 25ホテル 7,617室

外国人客宿泊状況調査【累計】(2015.1月～4月)

公益財団法人 京都文化交流コンベンションビューロー

国・地域		2015年 累計 (1月～4月)											
		部屋数				実人数(推計)				延べ人数(推計)			
		本年	前年	前年比	構成比	本年	前年	前年比	構成比	本年	前年	前年比	構成比
北米	アメリカ	33,261	30,626	108.6%	13.7%	31,333	26,447	118.5%	11.6%	67,593	58,287	116.0%	12.9%
	カナダ	3,536	3,131	112.9%	1.5%	3,491	2,864	121.9%	1.3%	7,660	6,311	121.4%	1.5%
	北米小計	36,797	33,757	109.0%	15.2%	34,823	29,311	118.8%	12.9%	75,253	64,598	116.5%	14.4%
中南米	メキシコ	1,119	1,222	91.6%	0.5%	1,319	1,175	112.3%	0.5%	2,685	2,612	102.8%	0.5%
	ブラジル	2,871	2,449	117.3%	1.2%	2,888	2,254	128.1%	1.1%	6,226	4,986	124.9%	1.2%
	その他	1,268	892	142.2%	0.5%	1,128	777	145.1%	0.4%	2,308	1,780	129.7%	0.4%
	南米小計	5,258	4,562	115.3%	2.2%	5,334	4,206	126.8%	2.0%	11,219	9,378	119.6%	2.1%
ヨーロッパ	イギリス	9,670	8,643	111.9%	4.0%	9,759	8,045	121.3%	3.6%	20,880	17,845	117.0%	4.0%
	フランス	8,066	6,905	116.8%	3.3%	7,430	6,137	121.1%	2.7%	16,909	13,882	121.8%	3.2%
	ドイツ	5,154	5,264	97.9%	2.1%	4,574	4,390	104.2%	1.7%	9,970	9,903	100.7%	1.9%
	イタリア	4,762	4,454	106.9%	2.0%	4,154	3,900	106.5%	1.5%	9,456	8,969	105.4%	1.8%
	オランダ	875	1,094	80.0%	0.4%	769	864	89.0%	0.3%	1,626	1,860	87.4%	0.3%
	スペイン	4,308	3,323	129.6%	1.8%	4,013	2,994	134.0%	1.5%	8,998	6,785	132.6%	1.7%
	スイス	2,052	2,254	91.0%	0.8%	2,010	1,847	108.8%	0.7%	4,418	4,493	98.3%	0.8%
	スウェーデン	1,495	1,412	105.9%	0.6%	1,267	1,039	121.9%	0.5%	2,983	2,623	113.7%	0.6%
	フィンランド	547	695	78.7%	0.2%	429	524	81.9%	0.2%	980	1,318	74.4%	0.2%
	ロシア	1,212	1,598	75.8%	0.5%	1,403	1,532	91.6%	0.5%	2,745	3,142	87.4%	0.5%
	その他	7,139	9,516	75.0%	2.9%	6,946	8,099	85.8%	2.6%	15,173	18,516	81.9%	2.9%
ヨーロッパ小計	45,280	45,158	100.3%	18.7%	42,752	39,369	108.6%	15.8%	94,138	89,336	105.4%	18.0%	
東アジア	中国	42,097	19,038	221.1%	17.4%	49,284	19,241	256.1%	18.2%	93,619	38,006	246.3%	17.9%
	台湾	46,462	37,476	124.0%	19.2%	67,919	49,958	136.0%	25.1%	105,068	79,889	131.5%	20.1%
	香港	10,756	7,337	146.6%	4.4%	13,015	7,966	163.4%	4.8%	25,453	16,131	157.8%	4.9%
	韓国	7,474	5,057	147.8%	3.1%	8,535	4,878	175.0%	3.2%	15,837	9,387	168.7%	3.0%
	東アジア小計	106,789	68,908	155.0%	44.1%	138,752	82,043	169.1%	51.2%	239,977	143,413	167.3%	45.8%
東南アジア	フィリピン	1,336	1,151	116.1%	0.6%	1,560	1,164	134.0%	0.6%	3,133	2,581	121.4%	0.6%
	ベトナム	714	336	212.5%	0.3%	804	382	210.6%	0.3%	1,353	632	214.1%	0.3%
	タイ	4,070	3,262	124.8%	1.7%	5,334	3,474	153.5%	2.0%	9,709	6,500	149.4%	1.9%
	インドネシア	1,588	1,292	123.0%	0.7%	2,114	1,341	157.6%	0.8%	3,624	2,554	141.9%	0.7%
	マレーシア	2,700	2,677	100.9%	1.1%	3,264	2,734	119.4%	1.2%	6,135	5,542	110.7%	1.2%
	シンガポール	4,961	3,604	137.7%	2.0%	4,869	3,405	143.0%	1.8%	10,305	7,379	139.7%	2.0%
	インド	1,366	1,046	130.7%	0.6%	1,258	813	154.7%	0.5%	2,540	1,957	129.8%	0.5%
	その他	1,670	1,931	86.5%	0.7%	1,889	2,015	93.7%	0.7%	3,608	3,937	91.6%	0.7%
	東南アジア小計	18,405	15,296	120.3%	7.6%	21,089	15,326	137.6%	7.8%	40,407	31,082	130.0%	7.7%
中東	イスラエル	4,498	3,988	112.8%	1.9%	5,107	5,310	96.2%	1.9%	10,939	11,133	98.3%	2.1%
	カタール	32	49	65.3%	0.0%	48	58	82.8%	0.0%	94	117	80.3%	0.0%
	UAE	237	128	185.2%	0.1%	264	147	179.3%	0.1%	547	308	177.6%	0.1%
	サウジアラビア	176	67	262.7%	0.1%	185	50	372.7%	0.1%	414	123	336.6%	0.1%
	トルコ	693	334	207.5%	0.3%	664	280	237.4%	0.2%	1,356	644	210.6%	0.3%
	その他	1,171	1,136	103.1%	0.5%	806	816	98.7%	0.3%	2,027	1,966	103.1%	0.4%
	中東小計	6,807	5,702	119.4%	2.8%	7,072	6,660	106.2%	2.6%	15,377	14,291	107.6%	2.9%
オセアニア	オーストラリア	16,092	16,645	96.7%	6.6%	15,385	15,220	101.1%	5.7%	35,308	35,272	100.1%	6.7%
	ニュージーランド	723	758	95.4%	0.3%	665	581	114.6%	0.2%	1,485	1,474	100.7%	0.3%
	その他	280	356	78.7%	0.1%	195	245	79.6%	0.1%	553	635	87.1%	0.1%
	オセアニア小計	17,095	17,759	96.3%	7.1%	16,244	16,045	101.2%	6.0%	37,346	37,381	99.9%	7.1%
アフリカ	401	342	117.3%	0.2%	242	297	81.6%	0.1%	615	668	92.1%	0.1%	
海外その他	5,248	8,924	58.8%	2.2%	4,434	8,747	50.7%	1.6%	9,304	17,148	54.3%	1.8%	
海外合計	242,080	200,408	120.8%		270,741	202,001	134.0%		523,636	407,295	128.6%		
国内合計	510,357	525,821	97.1%		596,363	601,791	99.1%		973,610	990,313	98.3%		
合計	752,437	726,229	103.6%		867,104	803,792	107.9%		1,497,246	1,397,608	107.1%		

	本年	前年
総営業部屋数	894,062室	882,305室
総稼働部屋数	752,437室	726,229室
稼働率	84.2%	82.3%
外国人利用割合	32.2%	27.6%

(注) 国・地域別の宿泊外国人客数については、施設により実人数もしくは延べ人数の集計がない施設もあり、延べ人数は実人数×2で算出。また、小数点第一位未満を四捨五入しているため、合計と一致しない場合がある。

(1) 調査時期 2015年1月1日～2015年4月30日

(2) 回答施設数【2014年】1月(23ホテル7,355室)、2月(22ホテル6924室)、3月(24ホテル7488室)4月(25ホテル7617室)、2月(24ホテル7187室)、3月(25ホテル7,619室)、4月(25ホテル7617室)