

お知らせ

公益社団法人 京都市観光協会
公益財団法人 京都文化交流コンベンションビューロー

平成 29 年（2017 年）外国人客宿泊状況調査（年間集計）について

（公社）京都市観光協会および（公財）京都文化交流コンベンションビューローでは、平成 26 年 4 月以降、京都市内の主なホテルの協力を得て、国・地域別の外国人客宿泊状況調査を毎月行っております。このたび、平成 29 年（2017 年）の調査結果（1 月～12 月）がまとまりましたのでお知らせします。

1 調査結果のポイント

好調なインバウンド需要を背景に、**外国人客の利用割合が 40.5%に達し、調査開始以来、年間として初の 4 割超えを記録**するとともに、**12 ヶ月すべてにおいて、過去最高値を更新した**。（P3 参照）とりわけ 4 月は前年差 5.3 ポイント増の 50.9%と外国人客が初めて過半数を占め、春のインバウンド需要の勢いが高まった結果となった。また、**40%を超えた月が 7 ヶ月と、前年の 3 ヶ月を大きく上回った**。（P4 参照）

日本人客を含む**客室稼働率は 88.8%と前年（88.9%）とほぼ同水準を維持**した。月別で最も動きがあったのは最閑散期の 1 月で、前年の 71.4%に対し 75.7%と 4.3 ポイントの伸び幅を記録した。これは、中華圏からの観光客が増える春節休暇が例年よりも早く 1 月下旬から始まったことなどが影響したと考えられ、これに伴い、**年間を通じた月別繁閑差が 21.7 ポイントから 18.9 ポイントへとさらに縮小し、稼働の平準化が進んだ**。（P3 参照）

外国人客の実人数における伸率では、閑空は増加幅が 4.9 ポイント減、日本全体も 2.5 ポイント減と伸率が鈍化したのに対し、**京都 36 ホテルでは増加幅が 4.5 ポイント伸長**し、インバウンド需要の高まりを示した。（P7 参照）一方、日本人客は、外国人客がより早い時期から宿泊予約等を行うこと等により、客室確保がしづらいつらい傾向が続いたと考えられ、前年比 **▲4.8%**と微減した。（P20 参照）

外国人客に占める国・地域別割合（構成比）では、中国が前年差 1.4 ポイント増の 23.9%と 2 年連続で 1 位となった。また、韓国が訪日客増を背景に、前年の 3.6%（6 位）から 5.0%（4 位）へと浮上し、実人数の伸率でも 52.0%増と市場別で最も伸長した。（P4・P7 参照）

京都市観光協会が提携する STR の調査結果によると、ホテル業界において最も重要視される**客室収益指数（RevPAR）（※）における京都の伸率は 3.7%**と、東京（1.9%）、大阪（▲1.0%）、神戸（▲1.6%）と国内他都市よりも高い数値を示した。これは、ホテル宿泊消費が他都市以上に成長していることを裏付けている。（P9 参照）

※客室収益指数（RevPAR）とは

販売可能客室 1 室あたりの売上を表す数値で、客室総売上額÷販売可能客室数で算出される。

2 調査のあらまし

(1) 概要

外国人宿泊状況をタイムリーに把握できるよう、平成 26 年（2014 年）4 月以降、京都市内の主なホテルの協力を得て、国・地域別の調査（「実人数」「延べ人数」「延べ部屋数」）を毎月実施。※全国で唯一の取組（協会、ビューロー調べ）

調査結果をオープンにすることで、宿泊関係だけでなく観光に関わる事業者も、販売計画や PR 戦略などのマーケティングに活用できる。なお、本調査における外国人は、日本国籍以外のパスポートを有する人で、ビジネス、観光を問わない。

(2) 対象ホテル（平成 29 年 12 月現在）

36 施設 9,361 室 ※市内ホテルの客室ベースで約 4 割をカバー

前年（33 ホテル）と本年（36 ホテル）では対象ホテル数・客室数が異なるため、昨年発表の 2016 年数値（33 ホテル）と今回発表の 2016 年数値（36 ホテル）は異なる場合がある。

P9 の客室収益指数（RevPAR）等の数値は、ホテルデータサービス会社 STR（本社：イギリス・ロンドン）からの提供によるもので、上記 36 ホテルとは対象が異なる。

(3) 分析数値

「客室稼働率」「外国人利用割合」は、「延べ部屋数」の集計による。「外国人宿泊客数」「日本人宿泊客数」「構成比」「伸率」は、日本政府観光局（JNTO）統計や京都観総合調査との比較を行う観点から、「実人数」の集計による。

(4) その他

「日本全体」については、日本政府観光局（JNTO）発表の「訪日外客数（訪日外国人旅行者数）」を示す。（エリア別の数値は 10 月分まで）「関空」については、法務省発表の出入国管理統計統計表の「港別入国外国人の国籍・地域」における「関西（空港）」の数値を示す。（数値は 11 月分まで）

前年との比較において、平成 29 年 11 月発表分までは、前年比（例：120%）で表記してきたが、今回の発表から伸率（例：20%増）での表記に変更する。

<京都観光総合調査との関連について>

京都市全体の観光動向の把握については、ほぼすべての市内宿泊施設（旅館業法許可施設）を対象とする「京都観光総合調査」（京都市から年 1 回発表）が基本指標となる。当調査は、インバウンドマーケットの傾向を把握するため、京都市内の主なホテルを対象とするサンプル調査であるため、その他ホテルや旅館、簡易宿所、いわゆる「民泊」等に宿泊した外国人客は含まれておらず、訪日外客数（日本全体）との比較等も参考分析という位置づけとなる。

<本件に関する問い合わせ先>

公益社団法人京都市観光協会 TEL：075-213-0070

国際誘客推進部 水上、桑田

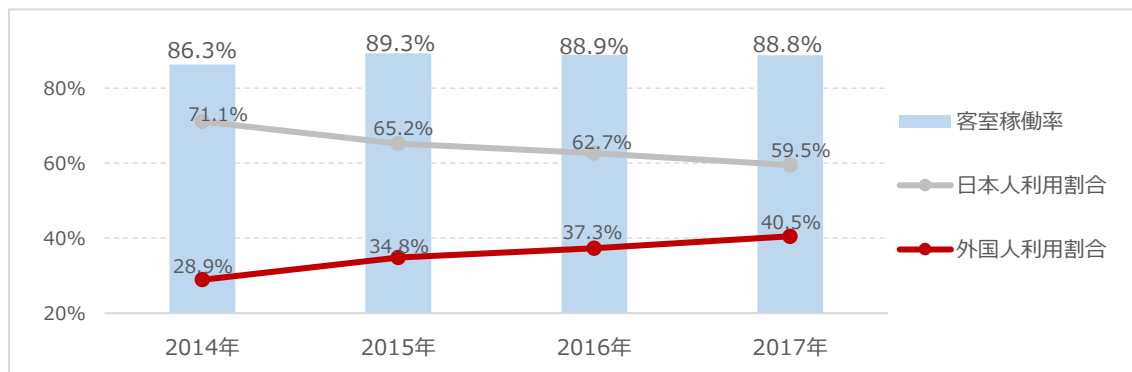
企画推進部 堀江

平成 29 年（2017 年）外国人客宿泊状況調査 結果概要

1 客室稼働率・利用割合（年間）

好調なインバウンド需要を背景に、年間を通じた客室稼働率は 88.8%と前年（88.9%）とほぼ同水準を維持した。外国人客の利用割合は調査開始以来 4 年連続で上昇し、2017 年は 40.5%と、年間として初の 4 割超えを記録した。

表 1 客室稼働率・利用割合



2 客室稼働率・利用割合（月別）

月別で最も動きがあったのは最閑散期の 1 月で、前年の 71.4%に対し 75.7%と 4.3 ポイントの伸び幅を記録した。これは、中華圏からの観光客が増える春節休暇が例年よりも早く 1 月下旬から始まったことなどが影響したと考えられ、これに伴い、年間を通じた月別繁閑差が 21.7 ポイントから 18.9 ポイントへとさらに縮小し、稼働の平準化が進んだ。

表 2 客室稼働率の月別推移

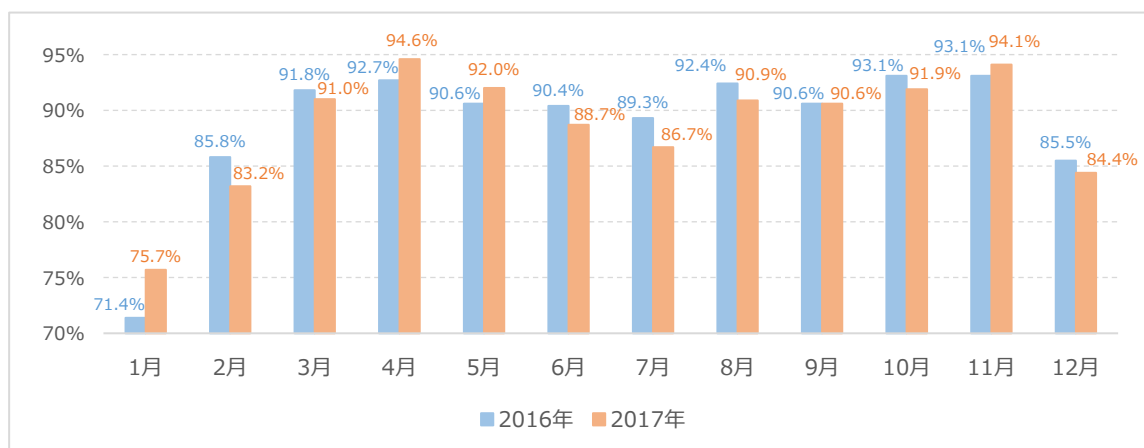
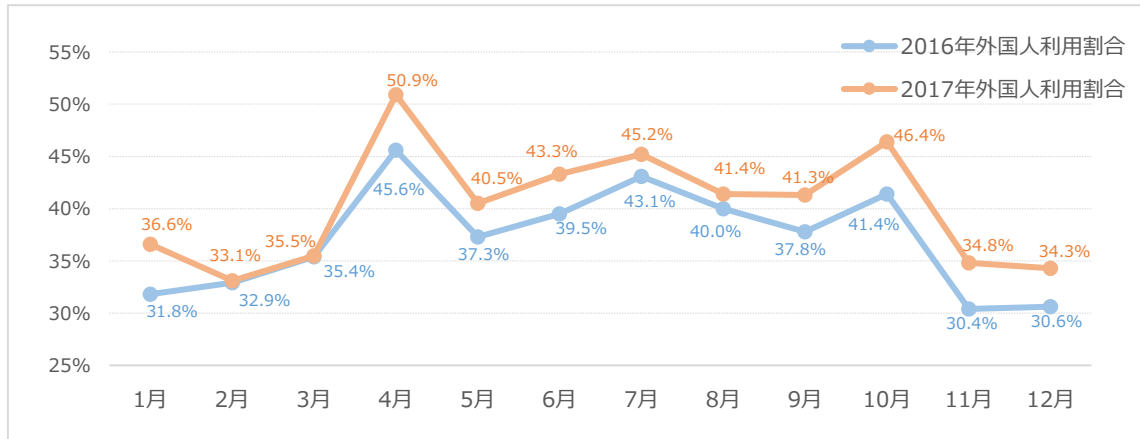


表 3 月別繁閑差

	最繁忙月	最閑散月	月別繁閑差
2014 年	95.3% (11 月)	69.3% (1 月)	26.0 ポイント
2015 年	94.0% (4 月・11 月)	68.6% (1 月)	25.4 ポイント
2016 年	93.1% (10 月・11 月)	71.4% (1 月)	21.7 ポイント
2017 年	94.6% (4 月)	75.7% (1 月)	18.9 ポイント

外国人利用割合では、4月が前年差 5.3 ポイント増の 50.9%となり、調査開始以来初めて過半数を占め、春のインバウンド需要の勢いが高まった結果となった。また、12ヶ月すべてにおいて、過去最高値を更新し、40%を超えた月が7か月と、昨年の3か月を大きく上回った。

表4 外国人利用割合の月別推移



3 構成比（年間）

外国人宿泊客に占める国・地域別割合（構成比）では、中国が前年差 1.4 ポイント増の 23.9%と2年連続で1位となった。また、韓国が訪日客増を背景に、前年の3.6%（6位）から5.0%（4位）へと浮上した。2位の台湾は20.3%から18.0%と、シェアを2.3ポイント減らした。

表5 外国人宿泊客に占める国・地域別割合（構成比）

2017年				2016年		
	国・地域名	構成比	前年差		国・地域名	構成比
1	中国	23.9%	1.4ポイント	1	中国	22.5%
2	台湾	18.0%	▲2.3ポイント	2	台湾	20.3%
3	アメリカ	12.5%	▲0.5ポイント	3	アメリカ	13.0%
4	韓国	5.0%	1.4ポイント	4	オーストラリア	4.3%
5	香港	4.7%	0.4ポイント	5	香港	4.3%
6	オーストラリア	4.6%	0.3ポイント	6	韓国	3.6%
7	イギリス	3.2%	▲0.1ポイント	7	イギリス	3.3%
8	スペイン	2.7%	▲0.1ポイント	8	スペイン	2.8%
9	フランス	2.5%	▲0.2ポイント	9	フランス	2.7%
10	イタリア	2.4%	▲0.3ポイント	10	イタリア	2.7%

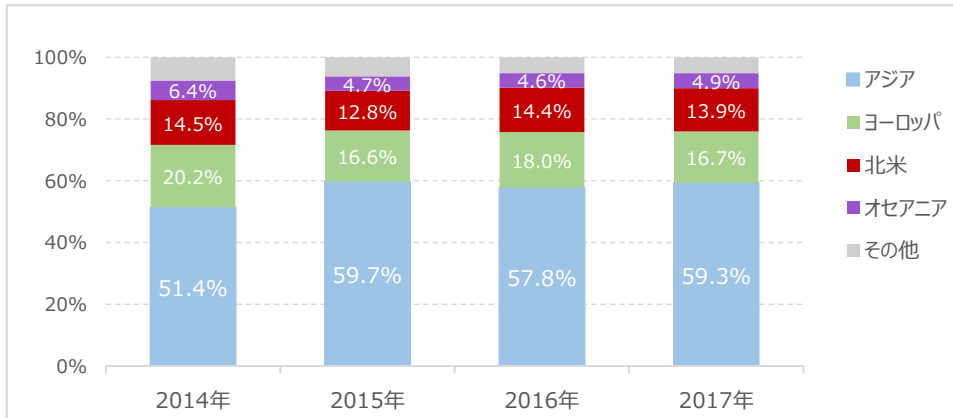
【参考 1】 構成比（年間） <日本全体、関西との比較>

アジアが日本全体において 86.0%を占めたのに対し、京都 36 ホテルでは 59.3%であり、一方、欧米豪の割合は日本全体で 13.5%であったのに対し、京都 36 ホテルでは約 2.6 倍の 35.5%を占めた。

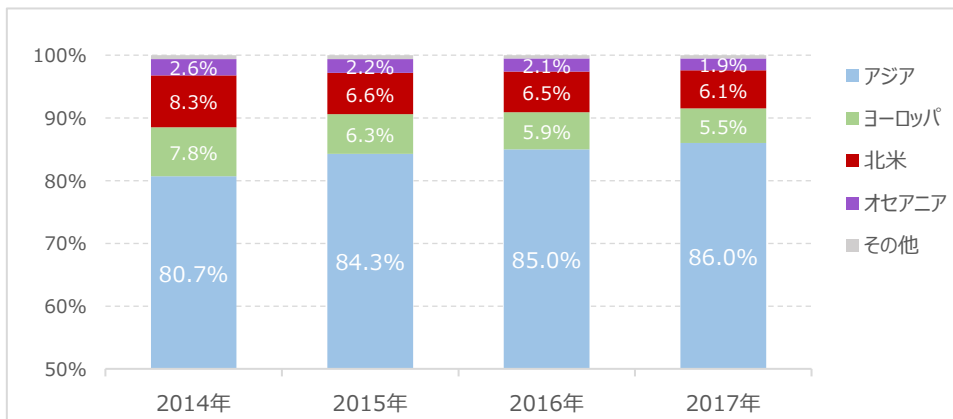
なお、このアジア対欧米豪の割合の差は、京都に最も近い国際空港である関西空港と比較するとさらに拡大する。これは、関西がアジアのゲートウェイとしての役割が高まる一方、欧米豪は、就航路線の多い成田・羽田から新幹線等を利用して京都を訪問していることを裏付けているといえる。

表 6 京都・日本全体・関西の構成比（エリア別）

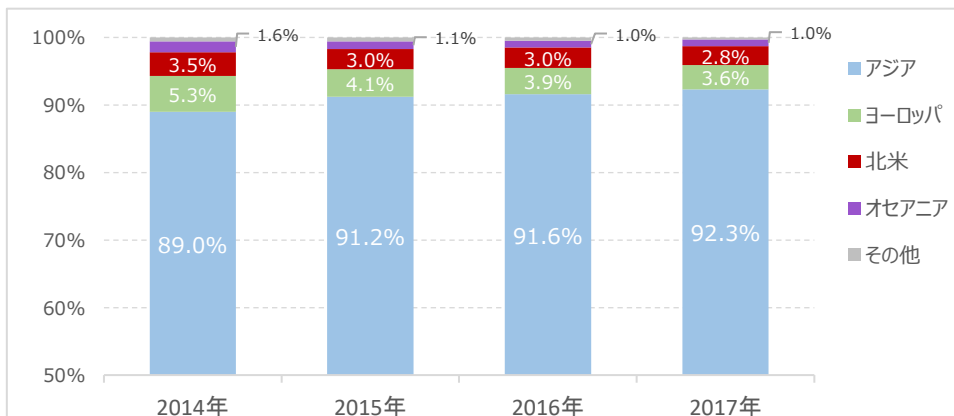
京都 36 ホテル



日本全体



関西



4 構成比（月別）

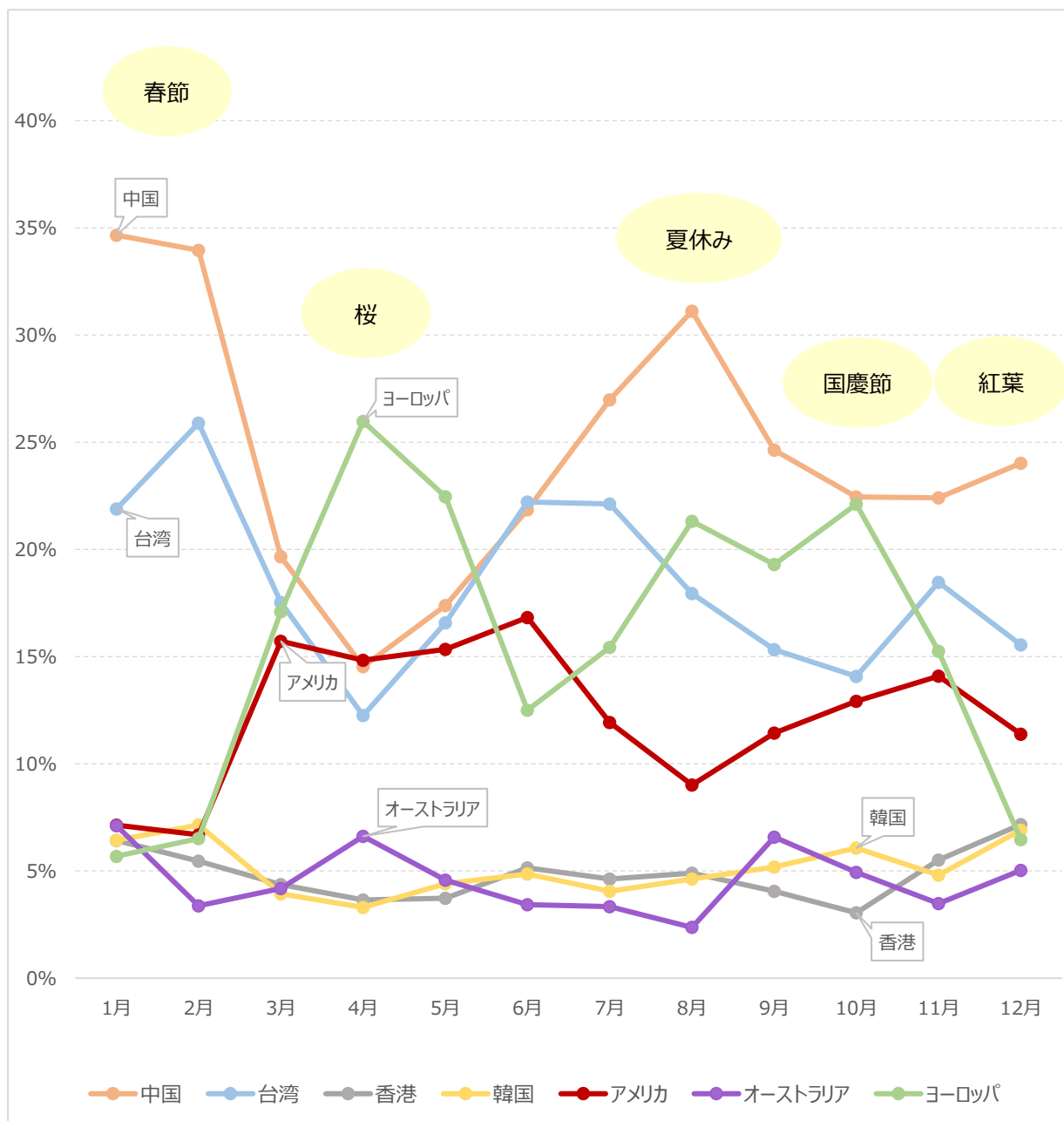
春節休暇の影響もあり、1月、2月の中国の構成比が35%に届く勢いとなった。なお、一市場で単月35%を超えたのは、2015年2月の台湾37.7%、2014年2月の台湾36.3%のみであり、それに次ぐ規模であった。

台湾は中国より5ポイント以上下回る月が多かったが、3月から6月の4ヶ月間は近接しており、特に6月は22.2%と中国（21.8%）を上回り、国・地域別で13ヶ月ぶりの1位となった。

アメリカは4月において14.8%を占め、中国（14.5%）、台湾（12.3%）を上回り、調査開始以来、月別で初の1位となった。

※ヨーロッパは、エリアのため、国・地域別の順位比較の対象から除く。

表7 2017年 京都36ホテル・構成比（国・地域・エリア別）



5 伸率（年間）

外国人客の実人数について、前年からの伸びが最も大きかったのは韓国で 52.0%の成長となった。香港や中国もそれぞれ 19.7%、14.9%と高い増加をみているが、2015 年の大幅な成長（それぞれ 48.4%、122.1%）と比べると、2016 年以降の変化は小さい。アメリカ、ヨーロッパも成長率は鈍化傾向にあり、2017 年はほぼ横ばいとなった。一方で、オーストラリアは 16.4%の成長となり、過去 3 カ年で最も大きく伸長した。台湾は 2 年連続でマイナス成長だったが、2016 年の大幅な減少からは回復傾向にある。

表 8 2017 年 京都 36 ホテル・伸率（国・地域別）

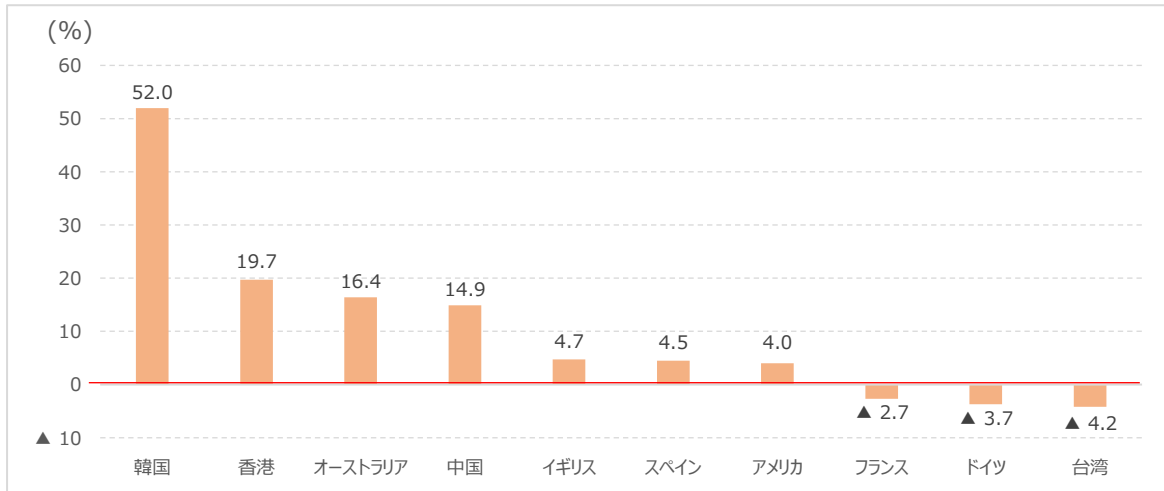
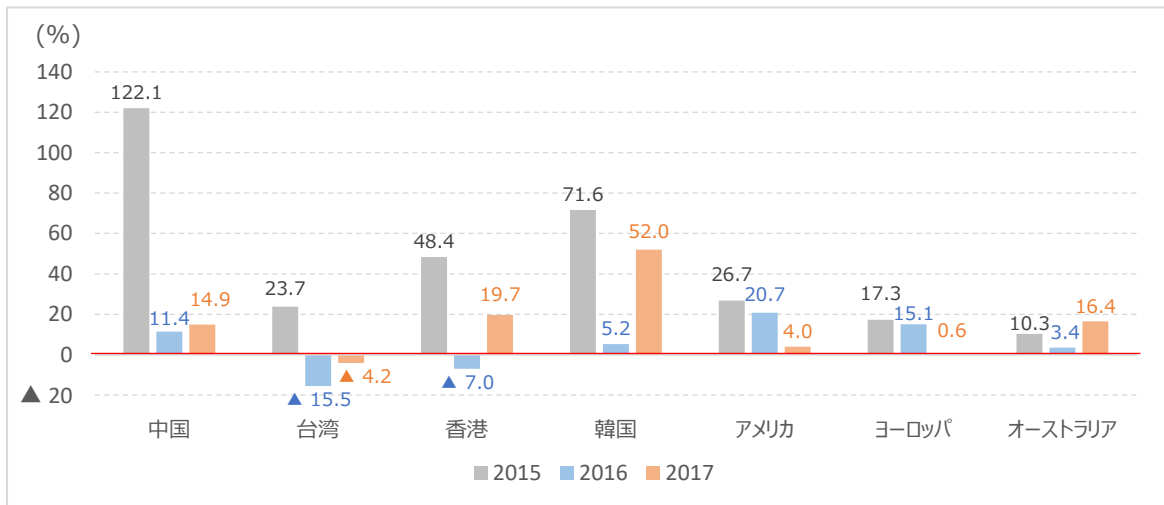


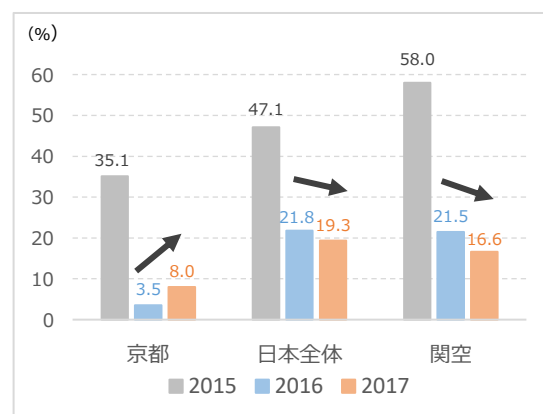
表 9 京都 36 ホテル・伸率（国・地域・エリア別）



【参考 2】伸率（年間）＜日本全体、関西との比較＞

直近 2 年間の伸率において、関西は前年の 21.5%増から 16.6%増、日本全体は同 21.8%増から 19.3%増と、それぞれ伸率が 4.9 ポイント減、2.5 ポイント減と鈍化したのに対し、京都 36 ホテルでは、同 3.5%増から 8.0%増と増加幅が 4.5 ポイント伸長した。京都 36 ホテルは、限られた客室数を対象にしているにも関わらず成長に勢いがあり、インバウンド需要の高まりを示した。

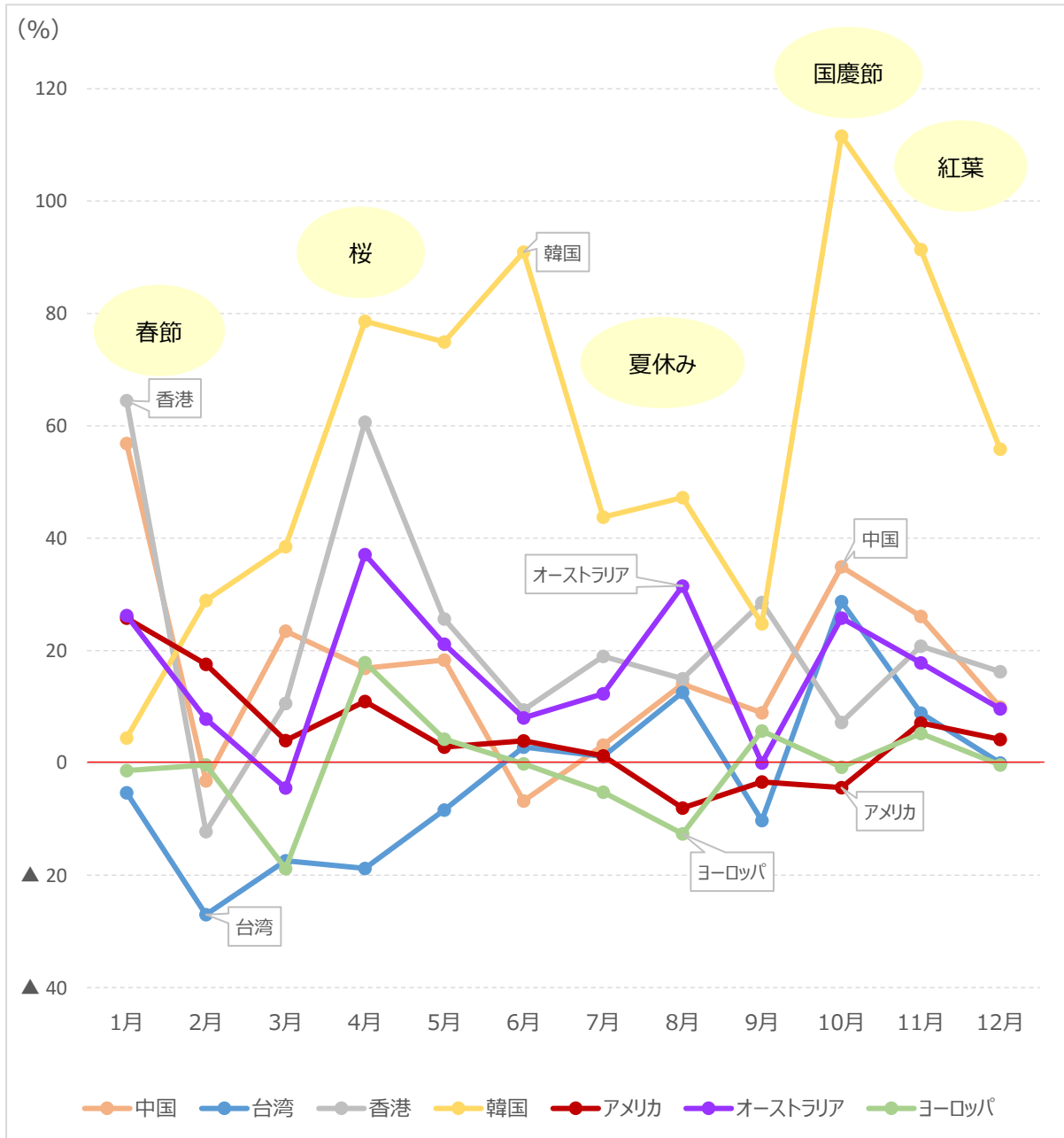
表 10 京都 36 ホテル・日本全体・関西 伸率



6 伸率（月別）

年間で最も伸率が高かった韓国が、月別でも際立っており、特に10月は111.6%増と、前年同月の2倍を超える成長となった。中国、香港について1月の伸率が高く、2月はマイナスに転じたのは、春節休暇が例年よりも早く1月下旬から始まったことが大きな要因と考えられる。台湾は、2016年2月から16ヶ月連続で前年同月比マイナス推移してきたが、2017年6月以降は、概ね成長傾向に転じた。

表 11 2017年 京都 36ホテル・伸率（国・地域別）



【参考 3】 客室単価等の他都市比較（出典：2017STR）

京都市観光協会が提携する STR の調査結果によると、ホテル業界において最も重要視される客室収益指数（RevPAR）における京都の伸率は3.7%と、東京（1.9%）、大阪（▲1.0%）、神戸（▲1.6%）と国内他都市よりも高い数値を示した。（表 13）これは、ホテル宿泊消費が他都市以上に成長していることを裏付けているが、一方で、RevPAR 実数値では、パリやニューヨークと 5,000 円以上の開きがあり、世界的にはまだ成長の余地があると思われる。（表 12）

なお、パリの RevPAR 伸率が 16.0%と著しく高いのは、前年に発生したテロによる観光客減の反動によるものと考えられる。

表 12 2017 年 主要都市別 OCC・ADR・RevPAR （出典：STR）

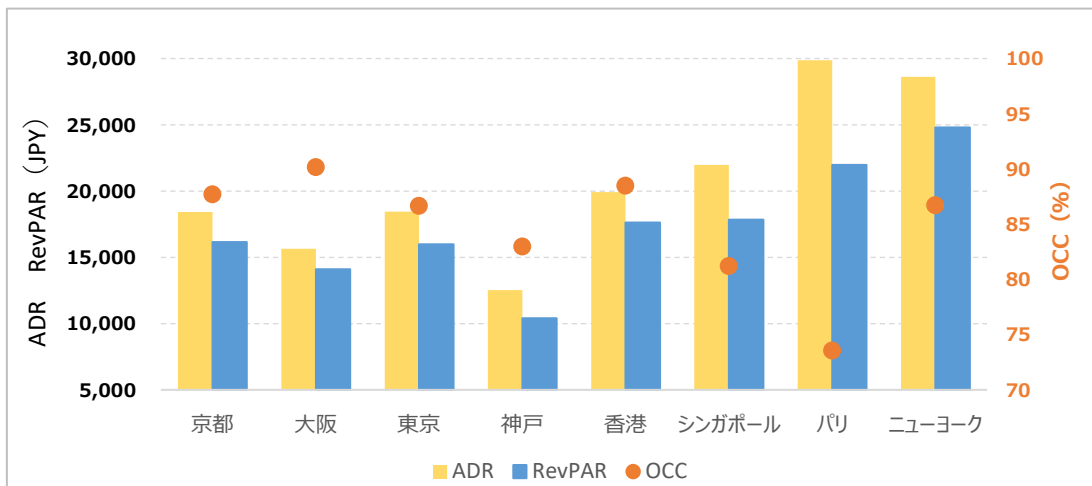


表 13 2017 年 主要都市別 OCC・ADR・RevPAR 伸率 （出典：STR）

都市	OCC伸率 (%)	ADR伸率 (%)	RevPAR伸率 (%)
京 都	▲ 0.5	4.2	3.7
大 阪	0.9	▲ 1.9	▲ 1.0
東 京	1.4	0.6	1.9
神 戸	1.5	▲ 3.1	▲ 1.6
香 港	2.8	4.8	7.7
シンガポール	0.4	0.1	0.4
パ リ	5.4	10.1	16.0
ニ ュ ー ヨ ー ク	1.1	2.0	3.1

【用語解説】

- OCC Occupancy Ratio の略で客室稼働率を示す。
- ADR Average Daily Rate の略で平均客室単価を示す。
- RevPAR REvenue Per Available Rooms の略で客室収益指標を示す。販売可能客室数あたりの客室売上の数値で、客室稼働率（OCC）×平均客室単価（ADR）で算出される。

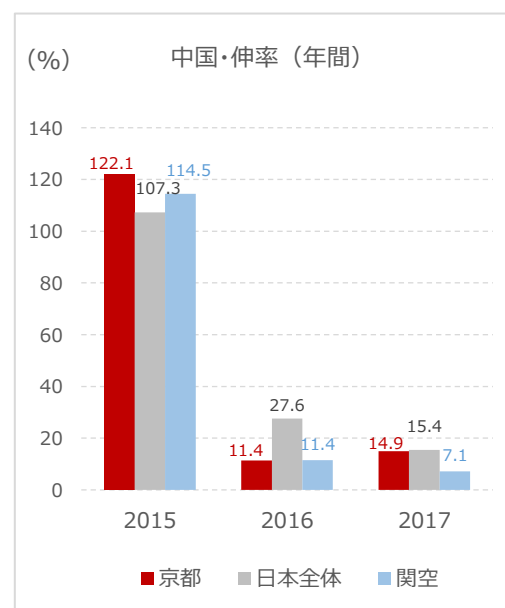
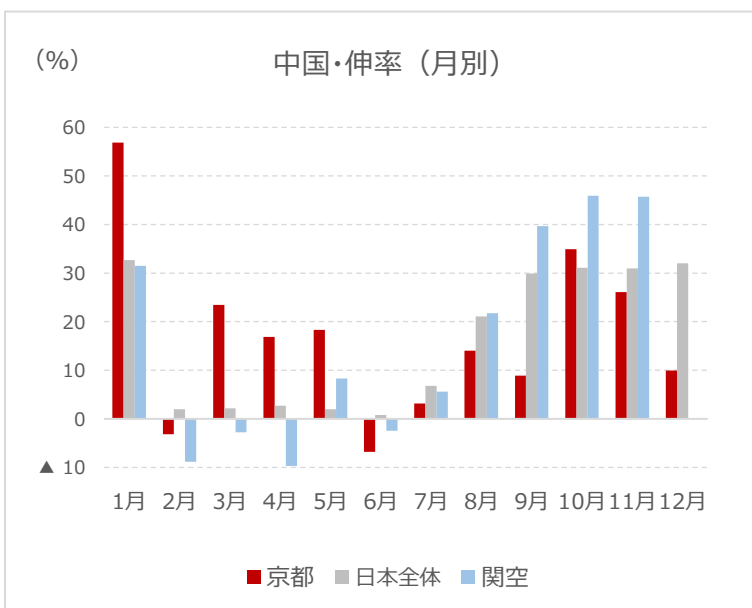
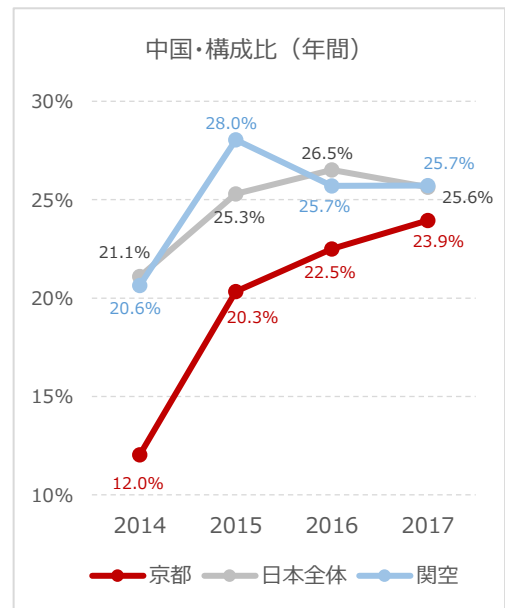
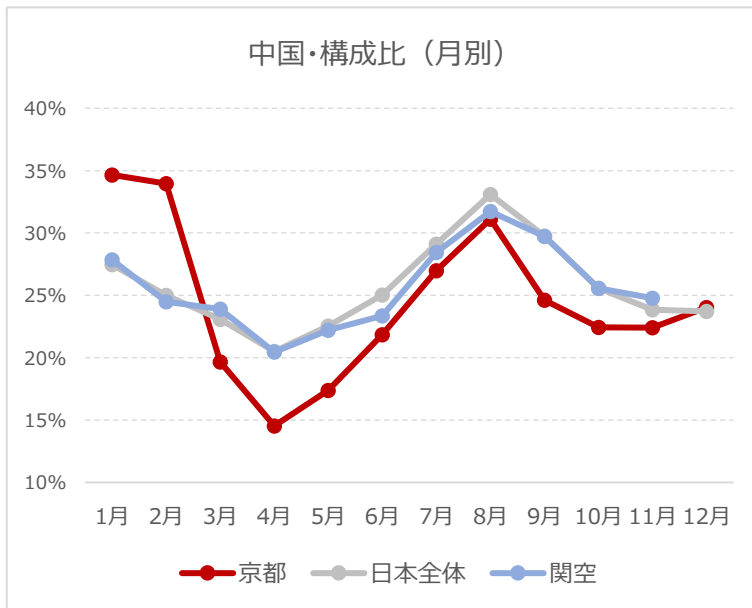
当データの、STRの書面による許諾を伴わない再出版もしくは二次使用は固く禁じられております。報道・メディア媒体への掲載については、（公社）京都市観光協会（担当：桑田）までお問合せください。

【参考 4】 国・地域別 <日本全体、関西との比較>

1 中国

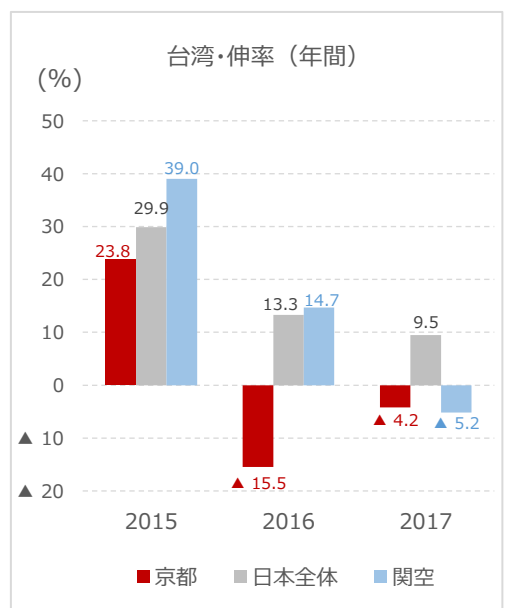
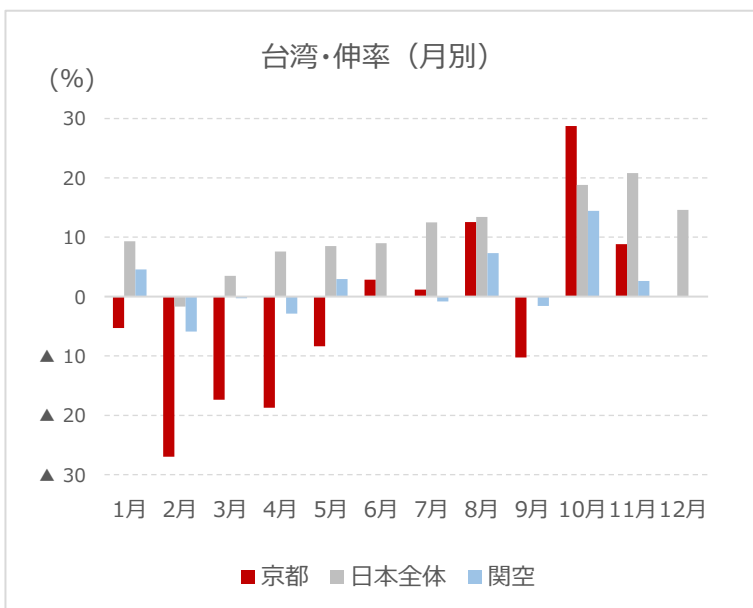
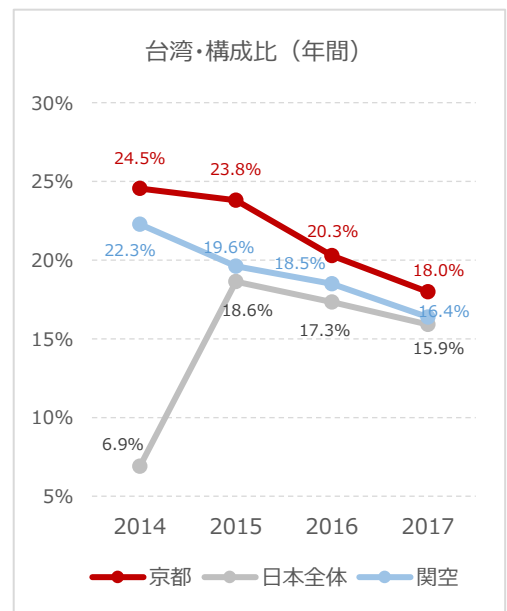
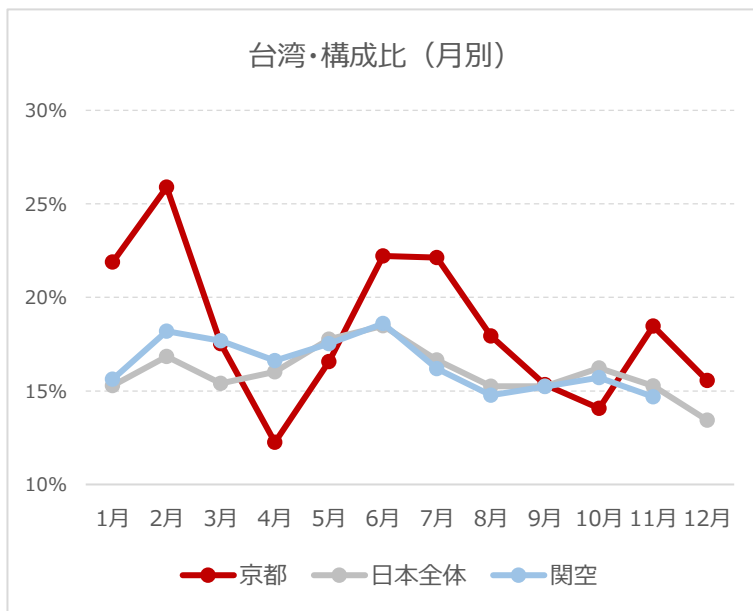
構成比（月別）において、京都 36 ホテルは、概ね日本全体、関西より低い数値にあるが、春節シーズンにおいては、シェアが逆転しており、長期休暇を取得した際に訪れる場所として京都が選ばれていると考えられる。一方で、4 月前後、10 月前後はシェアが相対的に小さくなっており、国内他地域が選ばれていることがうかがえる。しかしながら、4 月前後については京都 36 ホテルの伸率が大きく、日本全体や関西における構成比とのギャップは埋まる方向である。

構成比（年間）は成長を続けているが、2014 年から 2015 年にかけての大幅な成長と比較すると、近年は落ち着いた推移となっている。



2 台湾

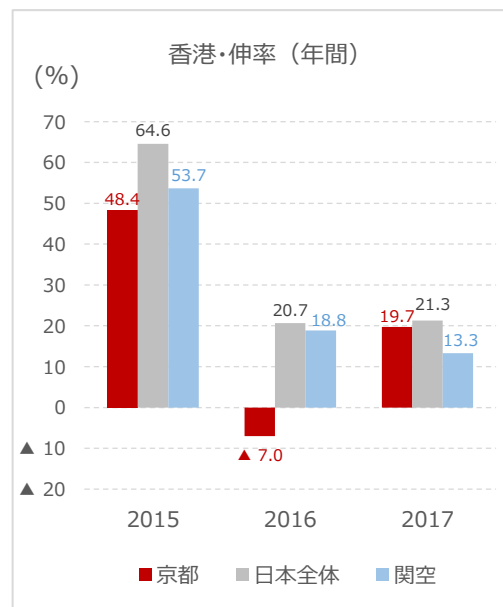
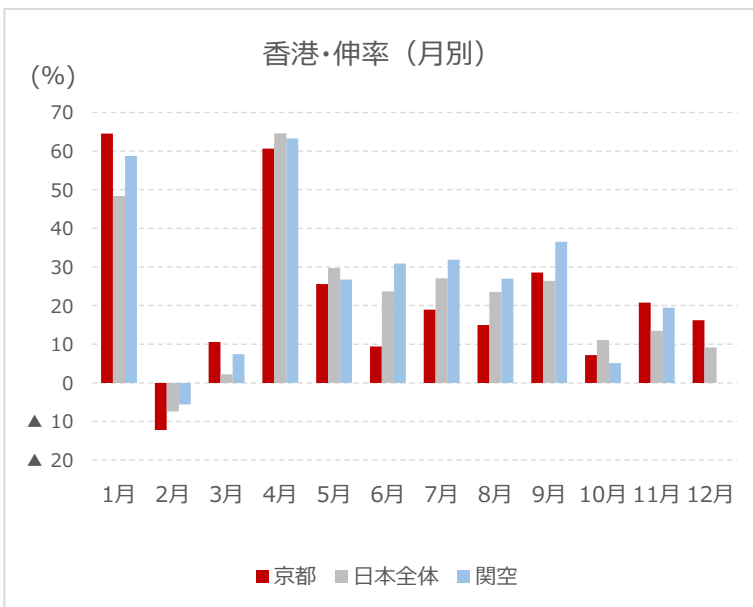
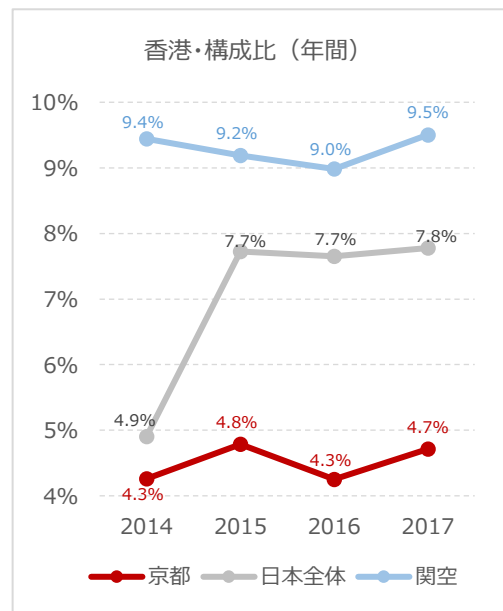
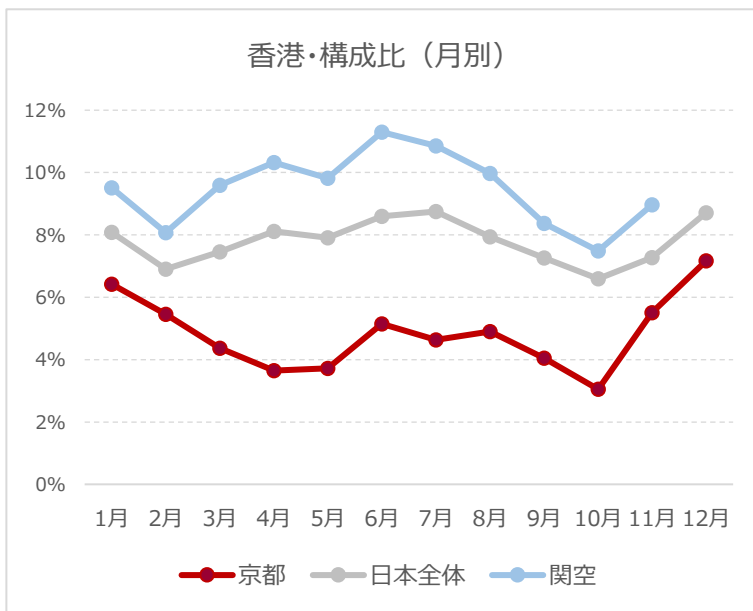
構成比（年間）において、京都36ホテルは、日本全体、関空より高い数値を記録しており、台湾市場における京都人気を裏付けている。一方、実人数の伸率（年間）においては、京都36ホテルは2年連続でマイナス成長となっており、関空も2017年はマイナスに転じた。しかしながら、日本全体はこの2年間、10%前後の成長を維持しており、リピーター客が多い台湾市場において、LCCの就航都市拡大も影響し、地方都市を含めた日本全域への観光訪問が浸透していることがうかがえる。



3 香港

構成比（年間）において、京都 36 ホテルの数値は、いずれも日本全体や関空と比べ小さく、この3年間、大きな変動も生じていない。香港は、訪日市場において最もリピーター率が高いと言われており、既に、地方都市を含めた日本全域への観光訪問が浸透していることがうかがえる。

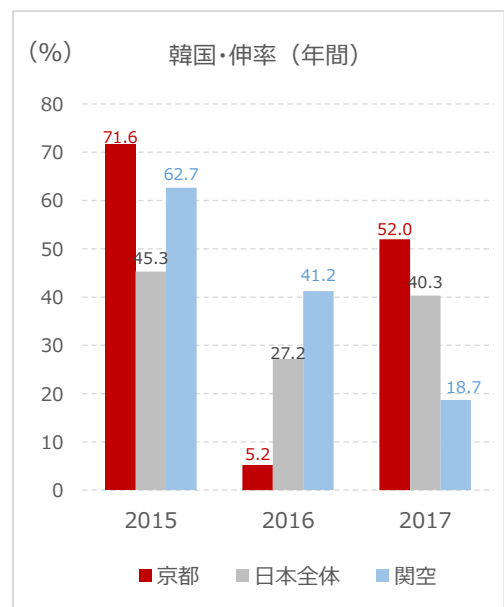
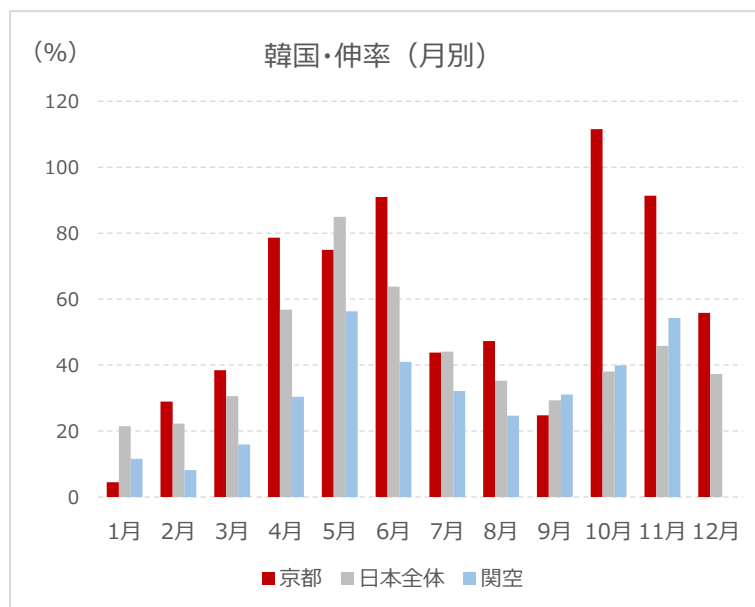
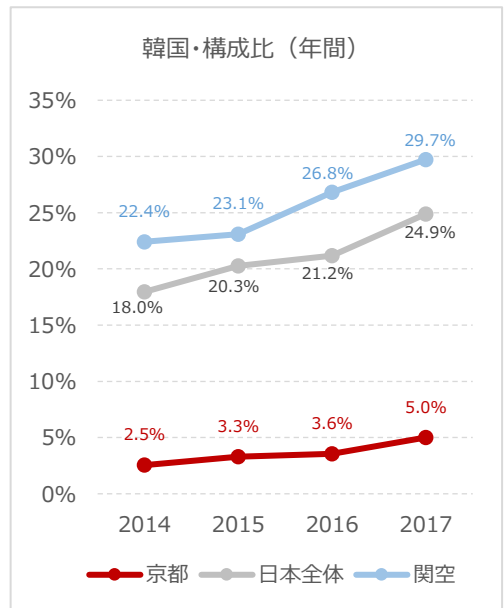
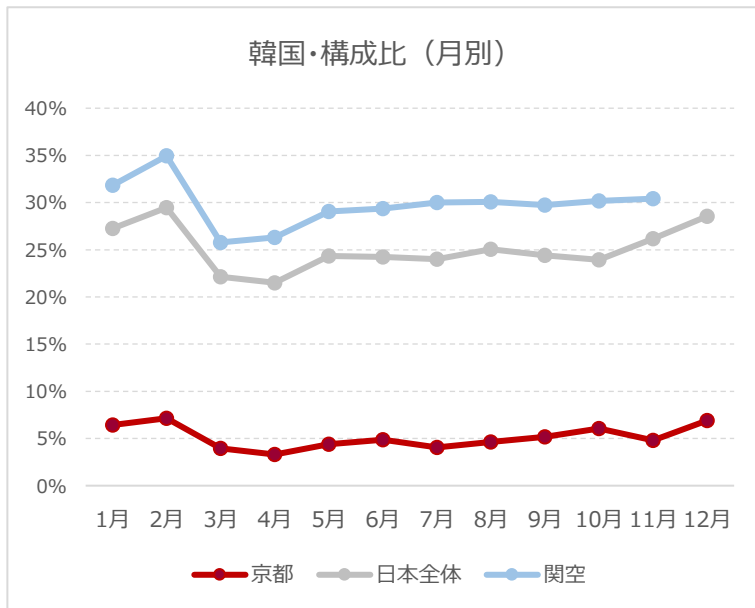
こうした中、構成比（月別）を見ると、冬季は京都 36 ホテルと日本全体や関空とのギャップが比較的小さい傾向にあり、夏季はその差が大きい。京都の夏の魅力が、香港市場に浸透しきれていないことが推察される。



4 韓国

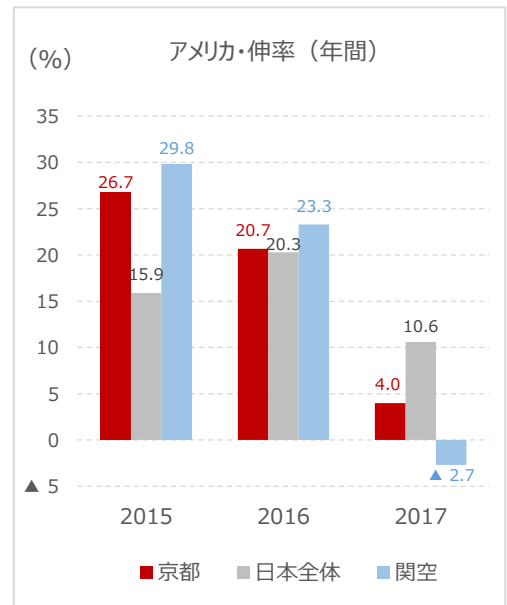
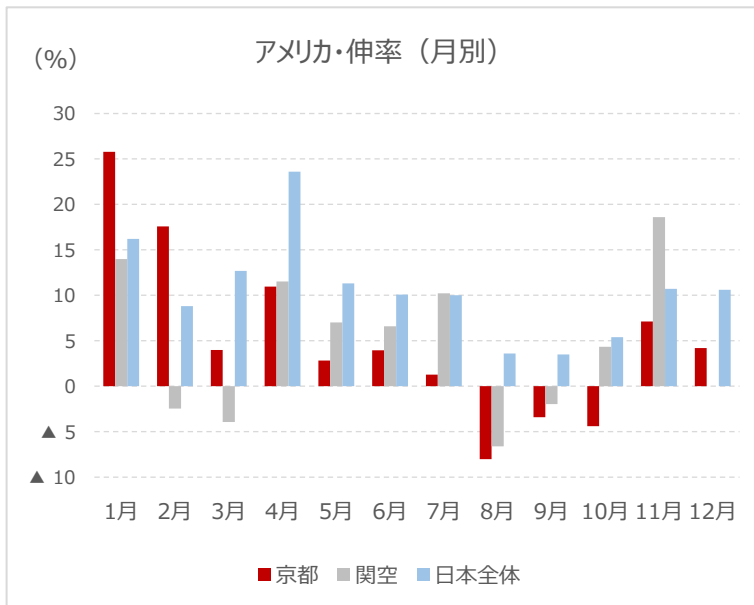
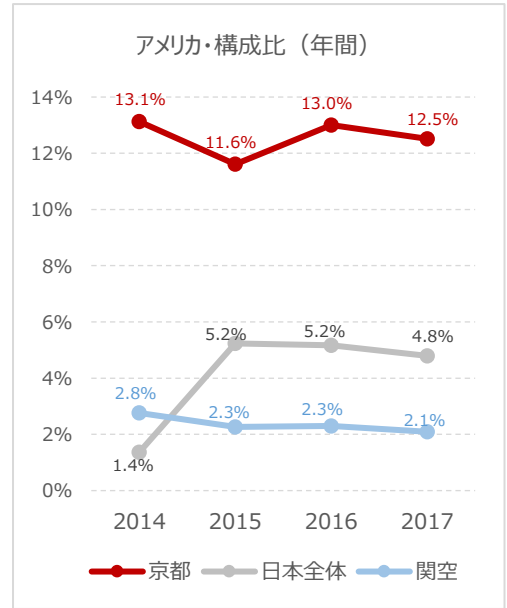
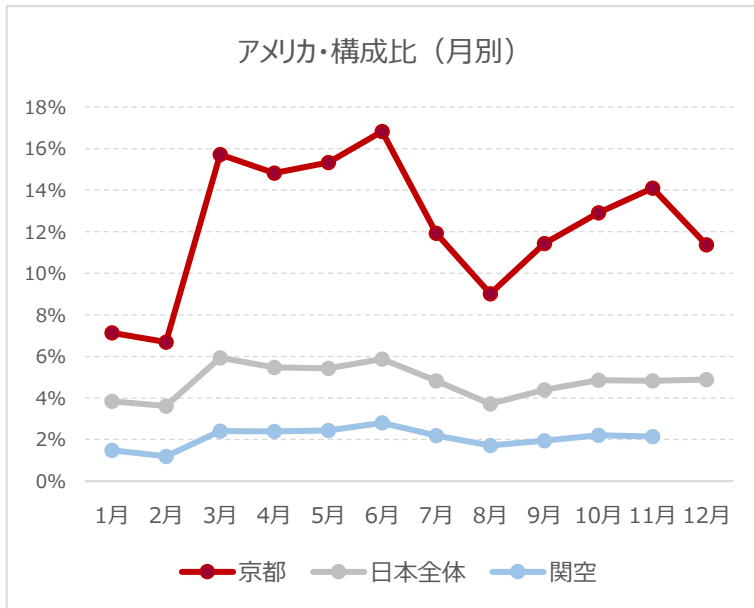
構成比（年間）において、京都 36 ホテルの数值は、いずれも日本全体や関空と比べ非常に小さい。韓国市場は、従来から、ショッピングやグルメ、温泉への志向が高いことから、伝統文化の魅力を有する京都への関心が相対的に低く、また、学生等、若者の割合が高いことから、ゲストハウス等に宿泊する割合が他市場に比べ高いことも背景にあると考えられる。

こうした中、2017 年において、京都 36 ホテルは実人数の伸率（年間）で 52.0%増と、日本全体（40.3%増）、関空（18.7%増）を上回る成長を見せた。また、伸率（月別）でも、ほとんどの月で日本全体や関空における成長率を上回り、特に 10 月、11 月の伸びが顕著であった。



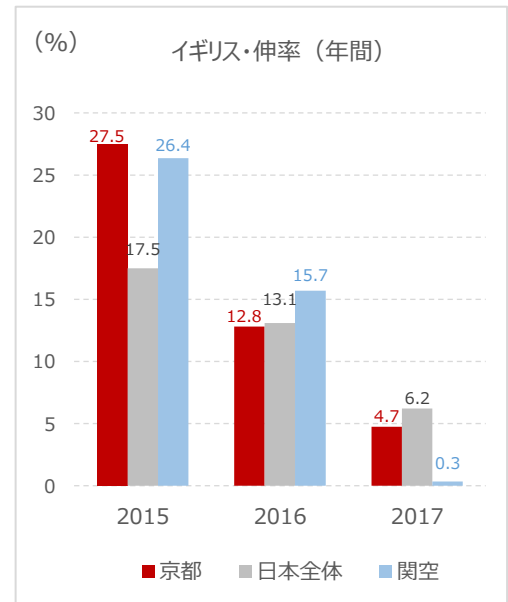
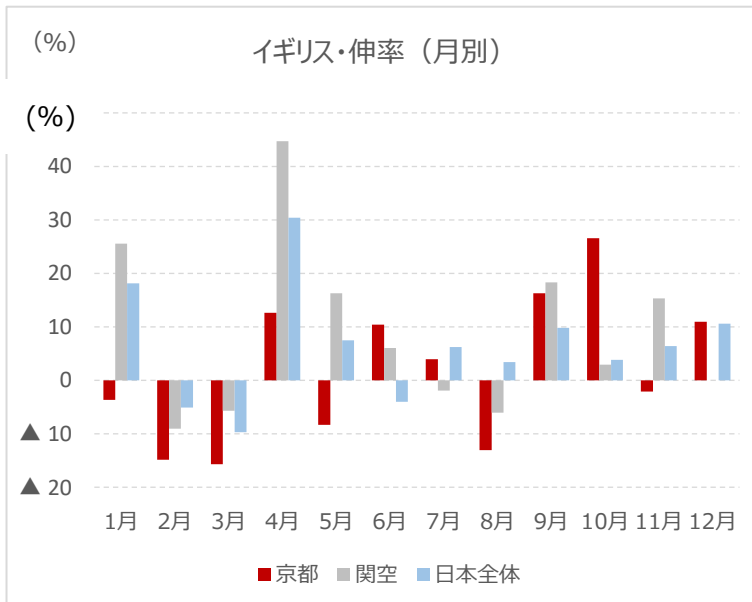
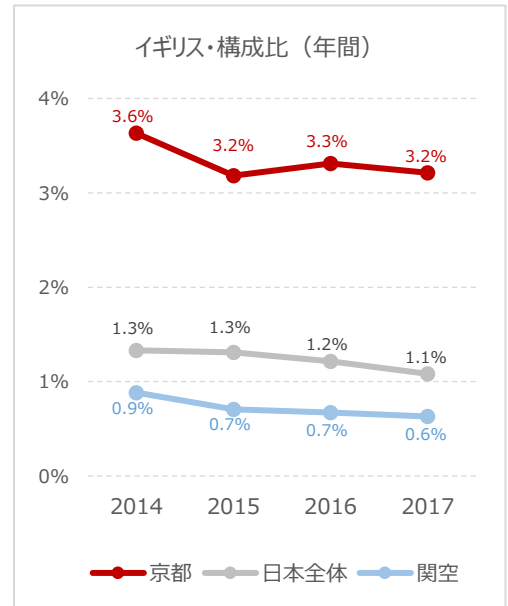
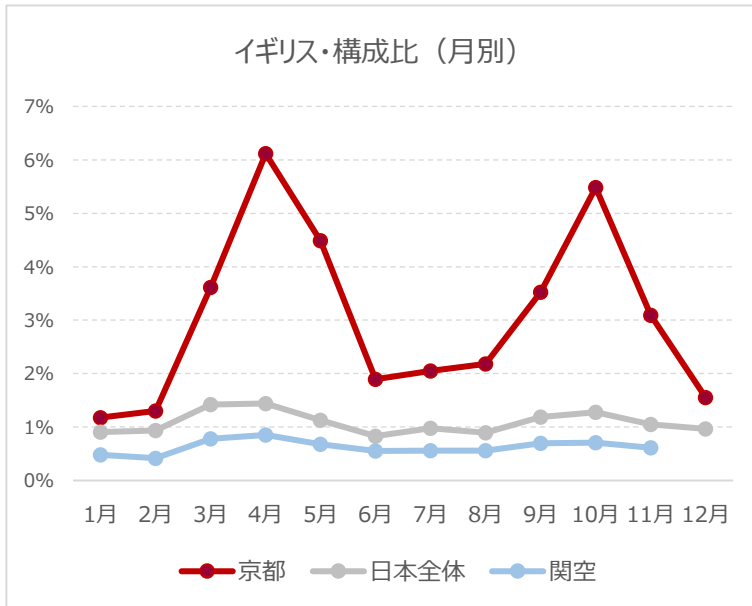
5 アメリカ

実人数の伸率（年間）において、日本全体が 10.6%の成長を示したのに対し、関空は 2.7%減とマイナスに転じ、京都 36 ホテルは 4.0%増にとどまった。しかしながら、構成比（年間）において、京都 36 ホテルは引き続き高いシェアを占めており、構成比（月別）においても、日本全体や関空を全ての月で上回った。とりわけ、3月から6月の春季はその差が大きく、比較的差が小さい1月、2月の閑散期でも伸率（月別）においては大きく成長しており、新たな需要が開拓されているといえる。



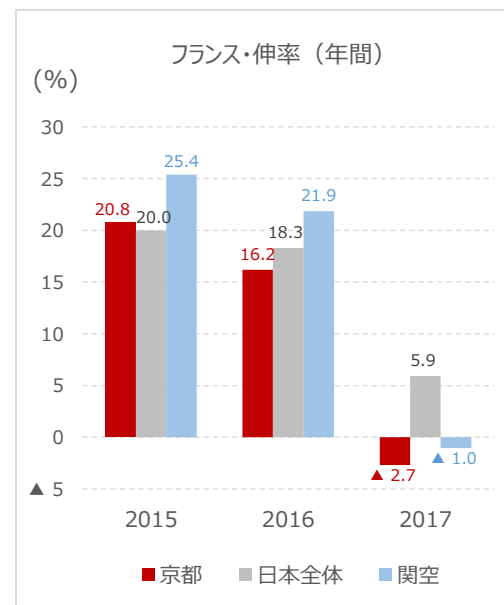
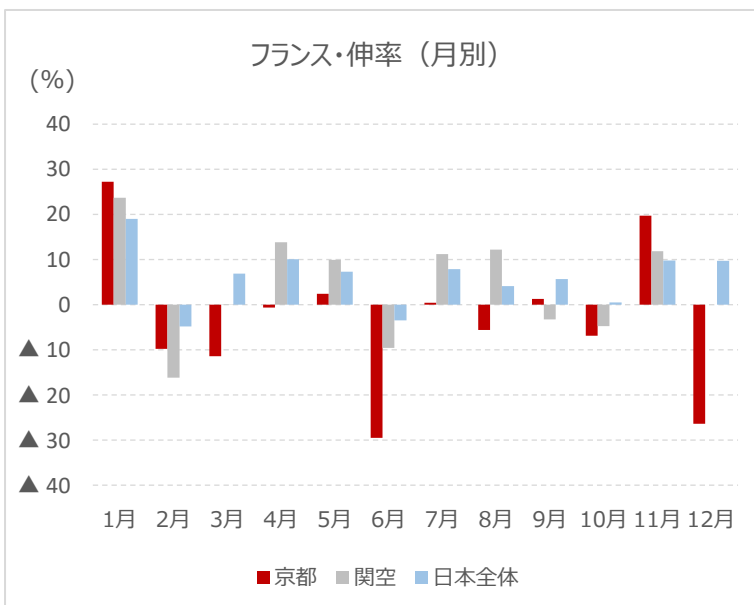
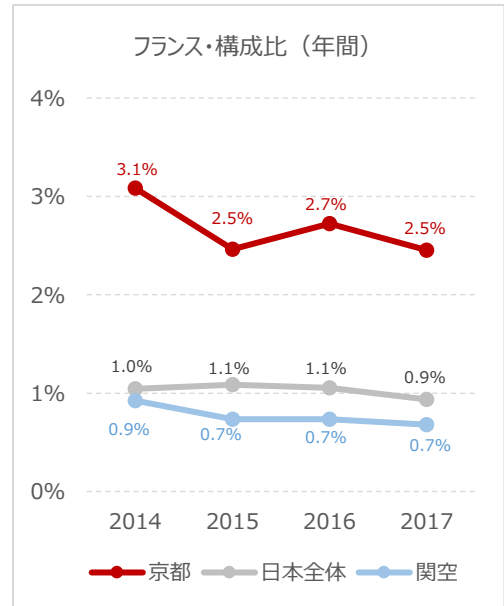
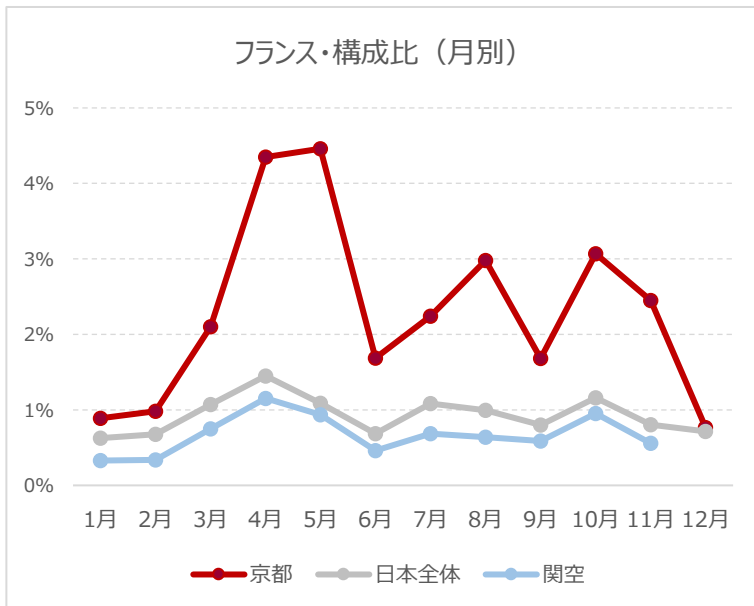
6 イギリス

構成比（月別）において、京都 36 ホテルは、すべての月において、日本全体、閑空を上回った。とりわけ構成比の高い4月や10月は、前年比でもプラス成長となっている。一方、日本全体や閑空との差が小さい夏冬の閑散期はマイナス成長となっている月が目立っていることから、人気シーズンに需要が集中している傾向がうかがえる。



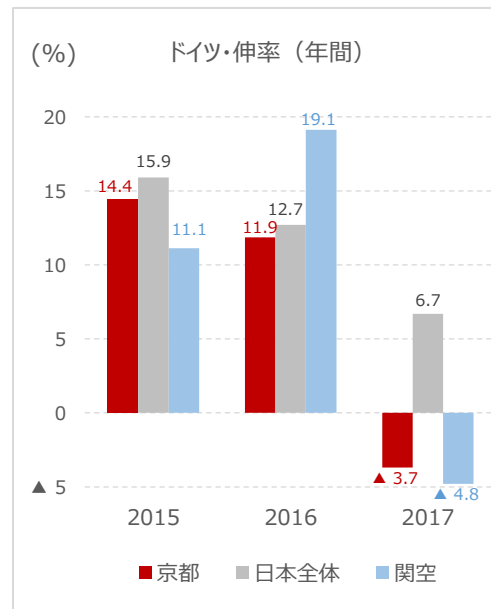
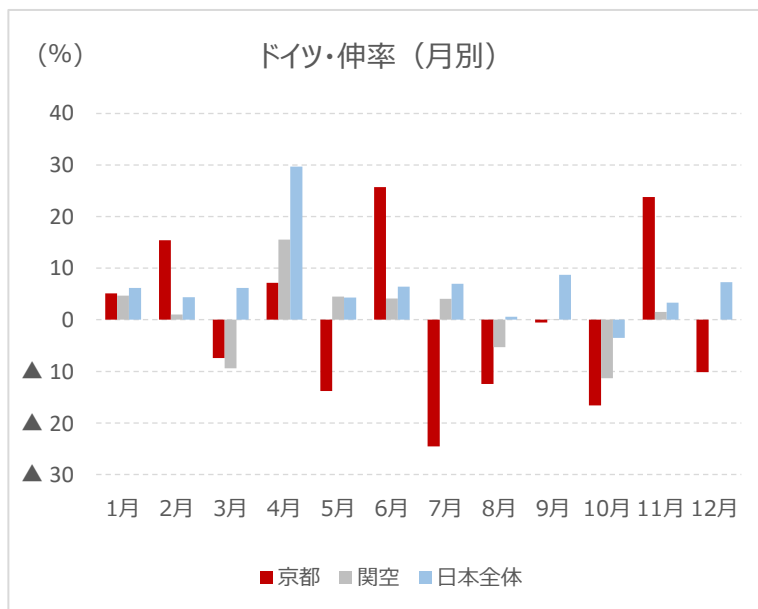
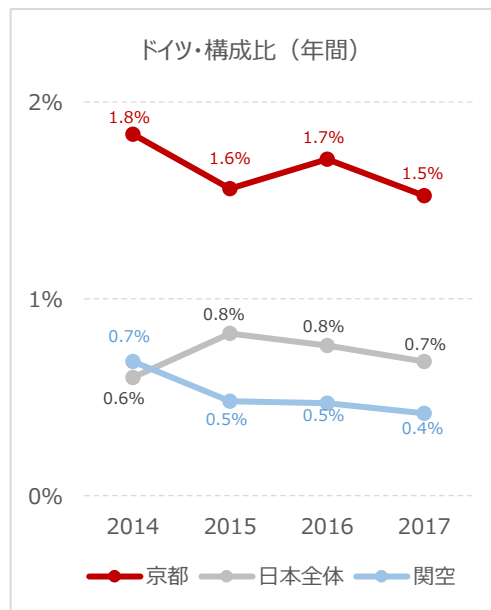
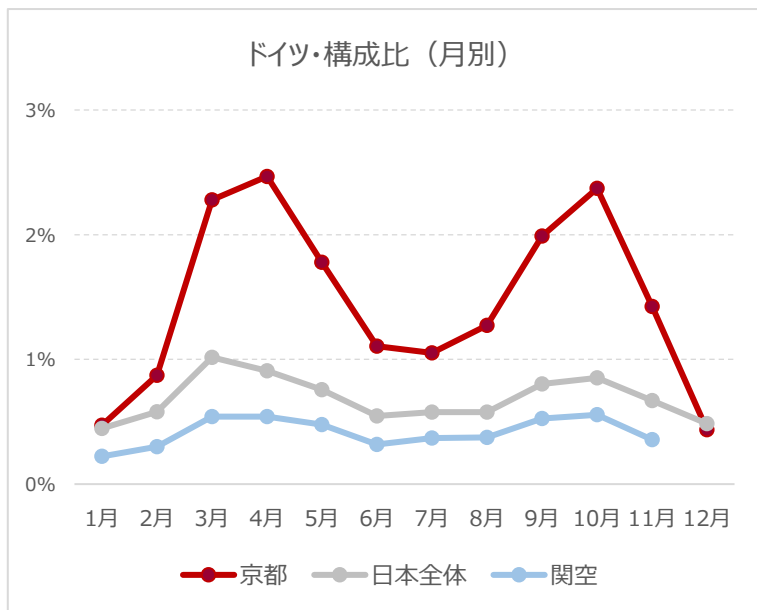
7 フランス

構成比（月別）において、京都 36 ホテルは、すべての月において、日本全体、関空を上回り、4 月、5 月はシェアが際立った。イギリスとの違いは、8 月のバカンスシーズンに京都が選択される傾向が強いという点が挙げられる。実人数の伸率（月別）では、1 月と 11 月で大きく増加した一方で、6 月と 12 月は大きくマイナスに転じた。また、伸率（年間）では、日本全体が 5.9%の成長を示したのに対し、京都 36 ホテル、関空はマイナスに転じた。



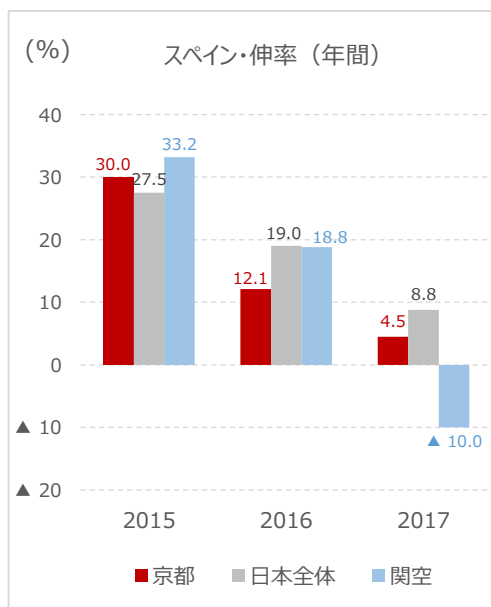
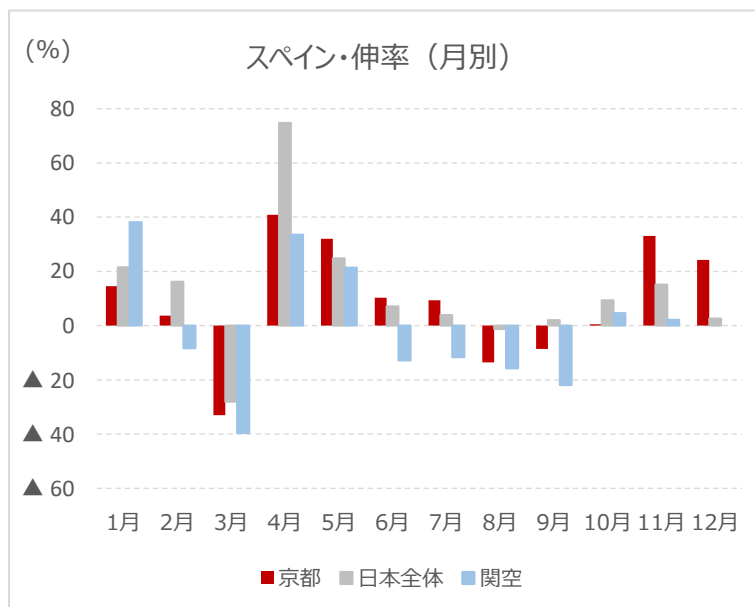
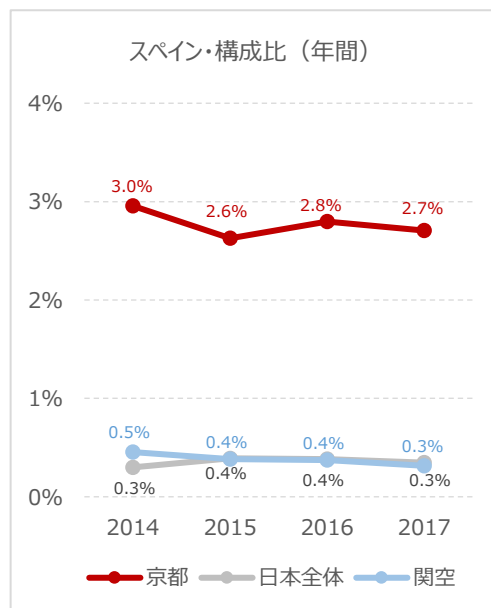
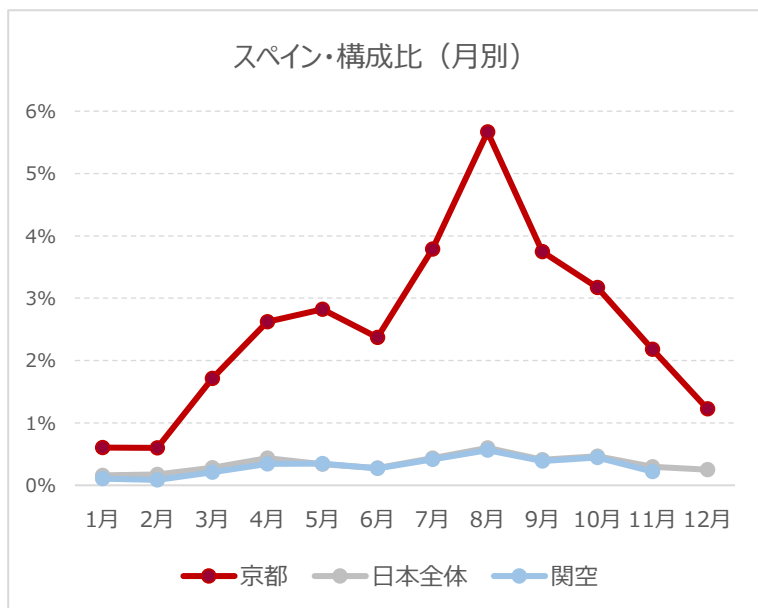
8 ドイツ

構成比（月別）において、京都 36 ホテルは、ほぼすべての月において、日本全体、関空を上回り、3 月、4 月、10 月は、その差が際立った。実人数の伸率（年間）では、日本全体が 6.7%の成長を示したのに対し、京都 36 ホテル、関空はマイナスに転じた。



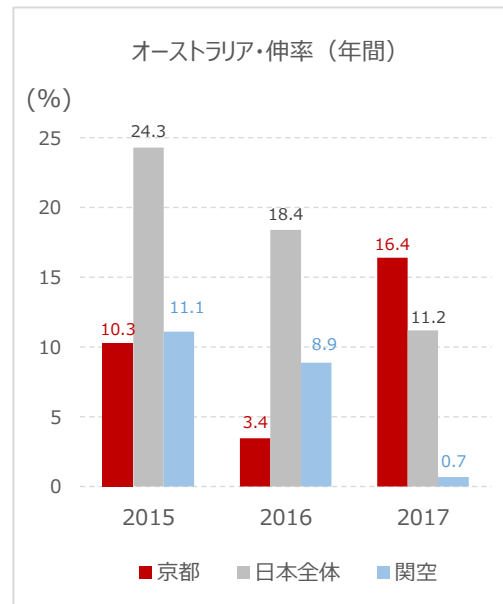
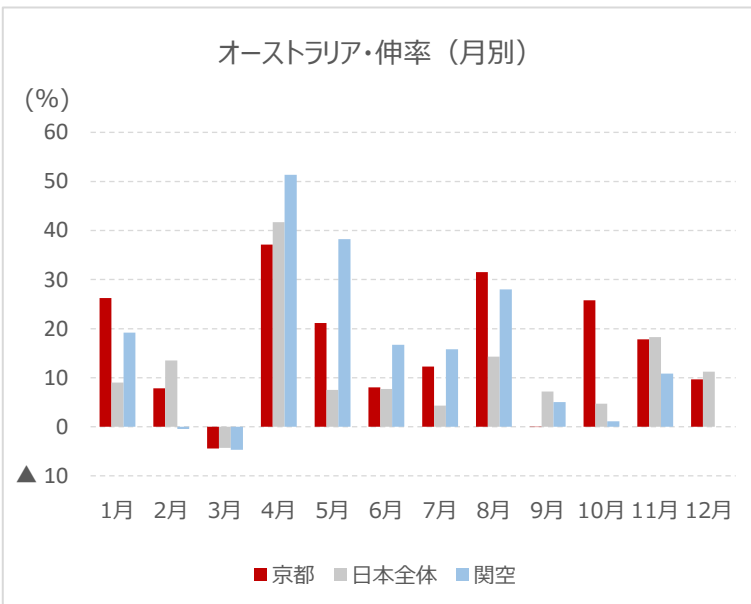
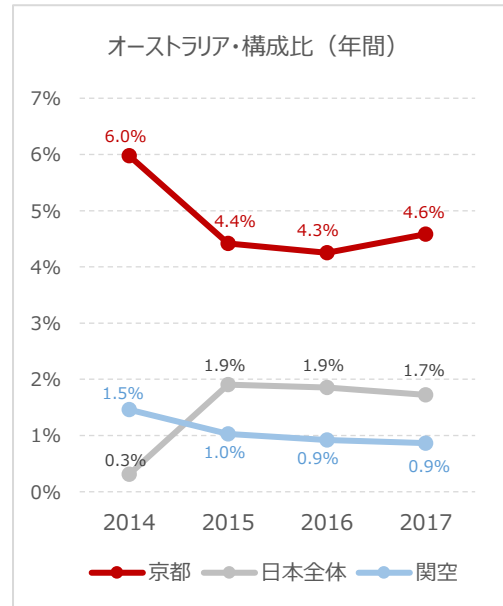
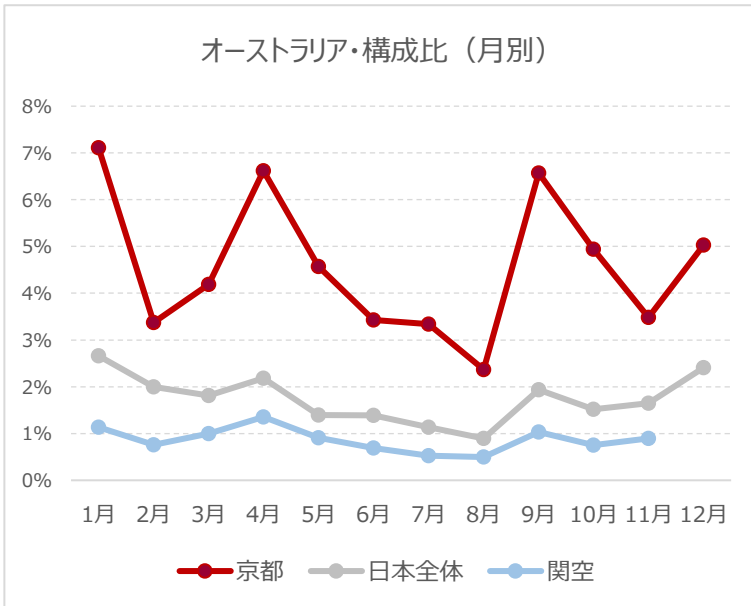
9 スペイン

構成比（月別）において、京都 36 ホテルは、すべての月において、日本全体、関空を上回り、その差はイギリスやフランスよりも大きい。最も人気のある夏季バカンスシーズンでは、実人数の伸率（月別）において微減したものの、桜や紅葉のシーズンではプラス成長を示した。また、伸率（年間）において、関空はマイナス成長であったのに対し、京都 36 ホテルは成長を維持した。



10 オーストラリア

構成比（月別）において、京都 36 ホテルは、すべての月において、日本全体、関空を上回ったが、ヨーロッパ諸国と異なり1月、4月、9月にピークが発生している点が特徴的である。実人数の伸率（月別）でも、3月以外はプラス成長を示し、伸率（年間）では 16.4%増と、日本全体（11.2%増）、関空（0.7%増）を上回る伸びを見せた。



【参考 5】 京都旅行に影響すると考えられる主な国際航空路線 新設・増便（1月～12月）

期間	路線	航空会社	分類	1週間あたり数
1月23日	成田＝上海浦東	ジェットスター	新設	4便
2月7日	関西＝マニラ	ジェットスター	新設	3便
2月15日	成田＝メキシコシティ	全日空	新設	7便
2月19日	那覇＝バンコク	ピーチ	新設	7便
2月26日	成田＝パリ	日本航空	新設	7便
3月26日	成田＝台北桃園	バニラ	増便	25便→28便
4月1日	羽田＝ニューヨーク JFK	日本航空	新設	7便
4月1日	新千歳＝上海浦東	吉祥航空	新設	7便
4月2日	那覇＝大邱	ティーウェイ	新設	6便
4月28日	関西＝ウラジオストク	S7航空	新設	2便
4月28日	福岡＝ヘルシンキ	フィンエアー	新設	3便
5月2日	成田＝トロント	エアカナダ	新設	7便
5月12日	成田＝メルボルン （ゴールドコースト経由）	ジェットスター	新設	1便
5月13日	成田＝シドニー （ケアンズ経由）	ジェットスター	新設	1便
5月14日	関西＝バンクーバー	エアカナダ	新設	3便
5月25日	成田＝デンパサール	インドネシア エアアジアX	新設	4便
5月25日	成田＝ロサンゼルス （ポートランド経由）	デルタ	新設	7便
6月1日	成田＝香港	エアージャパン	新設	7便
6月2日	関西＝台北	ジェットスター	新設	4便
6月2日	成田＝上海浦東	ジェットスター	新設	4便
6月8日	成田＝大邱	エアプサン	新設	7便
6月8日	成田＝釜山	チエジュ航空	新設	7便
6月28日	関西＝ホノルル	エアアジアX	新設	4便
7月21日	羽田＝オークランド	ニューズランド	成田から一部シフト	3便
9月1日	成田＝メルボルン	日本航空	新設	7便
9月1日	関西＝ハノイ	ジェットスター	新設	4便
9月2日	関西＝ダナン	ジェットスター	新設	4便
9月15日	成田＝コナ（ハワイ）	日本航空	新設	7便
9月24日	新千歳＝台北	ピーチ	新設	3便
9月25日	仙台＝台北	ピーチ	新設	4便

期間	路線	航空会社	分類	1週間あたり数
10月29日	成田＝バンコク	日本航空	増便	7便→14便
10月29日	成田＝ロンドン	日本航空	増便	7便→14便
10月29日	成田＝ロサンゼルス	全日空	増便	14便→21便
10月29日	成田＝カイロ	エジプト航空	新設	1便
10月30日	広島＝シンガポール	シルクエア	新設	3便
10月30日	山口宇部＝仁川	エアソウル	新設	3便
10月31日	成田＝仁川	エアソウル	新設	7便
10月29日	成田＝カイロ	エジプト航空	新設	1便
10月29日	羽田＝ロンドン	日本航空	増便	7便→14便
10月29日	中部＝ホーチミン	ベトナム航空	増便	5便→7便
12月19日	関西＝ホノルル	スクート	新設	4便
12月20日	関西＝シンガポール	スクート	新設	4便
10月29日	羽田＝ロンドン	日本航空	増便	7便→14便
10月29日	中部＝ホーチミン	ベトナム航空	増便	5便→7便
10月30日	広島＝シンガポール	シルクエア	新設	3便
10月30日	山口宇部＝仁川	エアソウル	新設	3便
10月31日	成田＝仁川	エアソウル	新設	7便
12月14日	関西＝シドニー	カンタス航空	新設	3便
12月19日	関西＝ホノルル	スクート	新設	4便
12月20日	関西＝シンガポール	スクート	新設	4便
12月20日	成田＝仁川	エアソウル	増便	1便→2便

出所) 本邦航空会社プレスリリースおよび関西エアポート新規就航情報をもとに作成

(注) 網掛け部分は、前月のレポートから更新した情報


【参考 6】 為替レートの推移

月平均 Telegraphic Transfer Buying (「外貨」を「円」に交換するときのレート)

(数値が小さくなるほど、円高となり、外国人観光客にとっては不利)

		米 ドル	ユーロ	英 ポンド	豪 ドル	香港 ドル	台湾 ドル	中国 人民元	タイ バーツ	韓国 ウォン※
2015	4月	118.6	127.5	174.4	90.2	15.0	0.26	19.0	3.60	10.81
	5月	119.8	133.2	183.3	93.4	15.2	0.25	19.2	3.52	10.87
	6月	122.8	137.3	188.6	93.5	15.5	0.25	19.6	3.59	10.94
	7月	122.3	134.2	187.8	89.5	15.5	0.25	19.5	3.52	10.58
	8月	122.2	135.7	188.2	88.0	15.5	0.26	19.0	3.40	10.27
	9月	119.2	133.6	180.3	82.8	15.1	0.27	18.4	3.26	9.94
	10月	119.1	133.2	180.0	84.4	15.1	0.27	18.6	3.28	10.30
	11月	121.6	130.1	182.4	85.6	15.4	0.26	18.9	3.35	10.45
	12月	120.9	131.0	178.9	86.3	15.3	0.27	18.4	3.31	10.21
2016	1月	117.3	127.0	166.5	81.1	14.8	0.28	17.6	3.20	9.66
	2月	114.1	126.1	160.7	80.1	14.4	0.29	17.3	3.15	9.27
	3月	112.0	124.1	156.7	82.5	14.1	0.29	17.1	3.13	9.34
	4月	108.8	123.0	152.9	82.2	13.7	0.29	16.6	3.05	9.38
	5月	108.1	121.6	154.5	77.6	13.6	0.30	16.4	3.00	9.09
	6月	104.5	117.0	145.9	75.9	13.2	0.30	15.7	2.91	8.84
	7月	103.0	113.5	132.8	76.2	13.0	0.31	15.3	2.89	8.91
	8月	100.3	112.1	128.9	75.2	12.6	0.31	14.9	2.84	8.93
	9月	101.0	112.8	130.3	75.4	12.7	0.31	15.0	2.86	9.01
	10月	102.8	112.9	124.2	77.1	13.0	0.30	15.1	2.89	9.03
	11月	107.1	115.2	130.4	79.4	13.5	0.29	15.5	2.98	9.12
	12月	115.0	120.8	140.8	83.2	14.5	0.27	16.5	3.16	9.62
2017	1月	113.8	120.6	137.6	83.8	14.4	0.27	16.5	3.16	9.55
	2月	112.1	118.9	137.3	84.6	14.2	0.27	16.2	3.15	9.70
	3月	112.0	119.2	135.5	84.1	14.1	0.27	16.1	3.16	9.78
	4月	109.1	116.5	135.0	81.1	13.7	0.27	16.0	3.12	9.54
	5月	113.1	122.6	141.0	81.4	14.0	0.27	16.0	3.18	9.79
	6月	109.9	123.0	138.0	81.7	13.8	0.27	16.0	3.18	9.63
	7月	111.4	127.9	142.0	85.5	14.0	0.27	16.3	3.25	9.73
	8月	108.9	128.4	138.6	85.1	13.6	0.27	16.2	3.23	9.54
	9月	109.7	130.4	143.1	86.2	13.7	0.27	16.6	3.26	9.60
	10月	112.0	131.4	145.2	86.1	14.0	0.26	16.8	3.32	9.78
	11月	112.0	131.0	145.3	84.1	14.0	0.26	16.8	3.35	10.05
	12月	112.0	132.2	147.5	84.4	14.0	0.26	16.8	3.38	10.23

※韓国ウォンは 100 ウォンあたりのレート 出所) 三菱 UFJ リサーチ&コンサルティング 外国為替相場



オーストラリア	2017年												2017年計
	1月	2月	3月	4月	5月	6月	7月	8月	9月	10月	11月	12月	
合計	183,930	150,636	208,239	400,675	169,637	89,402	94,230	48,513	152,878	370,227	221,933	410,613	2,500,913
新宿区	19,624	19,499	25,736	40,423	14,586	9,438	9,581	8,607	16,681	47,422	33,594	72,342	317,533
大阪市	21,450	13,387	34,629	46,246	18,309	12,547	7,822	2,184	20,867	26,125	19,067	59,667	282,300
渋谷区	19,623	9,327	14,652	57,213	26,026	10,010	9,152	3,020	11,017	24,208	15,822	11,726	211,796
京都市	16,681	6,667	18,795	45,000	13,117	7,376	8,582	5,406	11,594	40,596	16,033	31,301	221,148
中央区	8,315	7,292	11,286	14,912	6,721	1,430	5,720	3,322	6,923	19,897	7,303	32,882	126,003
箱根町	7,272	2,614	4,884	15,749	6,644	2,288	2,684	2,042	7,169	18,100	13,248	14,251	96,945
成田市	5,129	4,284	5,529	12,841	2,280	1,710	4,845	1,385	6,798	5,610	8,505	8,030	66,946
台東区	2,993	7,970	7,128	13,805	5,148	1,144	3,432	3,171	5,822	1,991	1,946	8,294	62,844
港区	3,159	510	3,960	13,915	3,289	2,431	4,290	302	5,977	6,965	2,922	31,165	78,885
千代田区	7,151	4,407	2,376	7,509	5,434	2,145	2,860	755	3,461	5,969	974	9,152	52,193
浦安市	3,732	612	0	9,036	2,850	0	5,700	0	5,319	3,366	8,055	945	39,615
富士河口湖町	3,796	3,337	2,829	6,766	3,302	1,612	1,222	679	1,936	6,500	5,301	8,102	45,382
広島市	1,307	358	2,437	5,791	6,018	3,913	301	1,284	822	9,293	4,335	1,716	37,575
札幌市	6,169	9,079	2,842	2,830	2,117	1,360	2,306	1,248	1,968	1,356	2,704	6,799	40,778
名古屋市	2,234	1,359	2,815	3,719	3,682	2,716	0	1,170	1,123	7,928	2,975	2,645	32,366
廿日市	436	537	1,687	7,243	3,612	602	2,859	285	3,146	5,576	2,247	3,120	31,350
高山市	1,612	712	1,094	6,202	1,749	612	759	140	2,982	9,230	2,194	6,290	33,576
水戸市	0	0	0	0	0	0	0	0	0	23,000	0	0	23,000
松本市	625	0	0	3,314	1,726	821	902	784	1,911	7,294	2,121	1,380	20,878
金沢市	130	0	815	4,204	1,155	1,848	616	0	1,372	7,920	1,280	1,496	20,836

注) 推定の精度を確保するため、欧州諸国（英、仏、独、西）は合算している
東京 23 区は区ごとの数値

※ 宿泊関連の実績ビッグデータと半年先での旅行宿泊予約データ、および中央省庁、自治体、各種団体、民間企業が公開または保有している観光関連のデータから、「地域施策を計画する方」に「施策構築に必要な最新データ」を提供するプラットフォーム。（<https://kankouyohou.com/>）

【参考8】 国・地域別の宿泊者の予約週（経済産業省「観光予報プラットフォーム※」をもとに集計）

2017年12月宿泊者実績

予約週	中国	台湾	香港	韓国	アメリカ	英仏独西	豪州
2017-05-29~2017-06-04	854	3,275	1,765	678	0	0	2,307
2017-06-05~2017-06-11	90	4,019	5,374	0	0	1,144	6,315
2017-06-12~2017-06-18	3,039	4,096	7,151	452	82	0	2,704
2017-06-19~2017-06-25	2,487	5,980	14,425	0	1,943	0	359
2017-06-26~2017-07-02	7,435	19,231	30,426	828	2,742	0	25,001
2017-07-03~2017-07-09	8,530	13,803	48,181	10,449	3,952	164	8,724
2017-07-10~2017-07-16	6,162	30,314	36,597	3,011	11,092	391	13,922
2017-07-17~2017-07-23	6,631	11,366	22,016	2,776	7,943	23,962	10,077
2017-07-24~2017-07-30	16,441	23,050	30,936	6,241	3,481	656	2,440
2017-07-31~2017-08-06	11,322	15,241	47,096	11,063	5,843	3,511	15,567
2017-08-07~2017-08-13	28,310	35,119	35,352	9,730	10,088	1,481	6,339
2017-08-14~2017-08-20	23,057	17,449	33,772	9,408	11,333	889	5,346
2017-08-21~2017-08-27	13,386	21,950	59,730	12,390	15,322	552	6,544
2017-08-28~2017-09-03	21,706	26,013	58,762	16,334	20,468	2,033	14,664
2017-09-04~2017-09-10	28,439	27,424	78,317	17,003	12,808	7,295	23,376
2017-09-11~2017-09-17	33,545	36,880	86,709	20,406	13,591	2,253	21,832
2017-09-18~2017-09-24	33,155	42,182	115,079	24,032	13,613	3,796	16,545
2017-09-25~2017-10-01	43,776	43,911	95,876	20,905	18,125	1,075	14,258
2017-10-02~2017-10-08	20,303	50,364	129,763	19,683	16,645	1,778	16,930
2017-10-09~2017-10-15	73,511	47,841	117,472	40,882	20,761	1,775	21,851
2017-10-16~2017-10-22	66,592	54,184	133,063	35,815	18,298	5,926	14,292
2017-10-23~2017-10-29	94,501	64,718	133,307	48,987	21,411	8,885	32,564
2017-10-30~2017-11-05	74,742	74,782	129,757	61,433	26,554	6,349	18,276
2017-11-06~2017-11-12	84,093	62,877	132,678	67,313	25,484	9,493	20,360
2017-11-13~2017-11-19	75,052	49,273	137,403	74,644	47,633	8,819	19,562
2017-11-20~2017-11-26	97,043	63,265	143,208	85,490	59,106	10,271	12,381
2017-11-27~2017-12-03	98,231	51,826	145,556	107,711	57,786	14,666	22,871
2017-12-04~2017-12-10	52,963	38,892	95,185	112,041	38,610	10,174	14,726
2017-12-11~2017-12-17	30,248	29,572	52,473	62,225	17,972	3,670	7,137
2017-12-18~2017-12-24	25,654	15,747	31,702	39,357	15,842	1,769	12,213
2017-12-25~2017-12-31	9,429	2,082	9,674	12,254	6,281	858	1,144

注）推定の精度を確保するため、欧州諸国（英、仏、独、西）は合算している

中国

	予約したタイミング	宿泊した月											
		2017年											
		1月	2月	3月	4月	5月	6月	7月	8月	9月	10月	11月	12月
27週間前	0	9,438	196	1,328	0	126	0	0	0	1,371	0	0	
26週間前	2,093	7,541	0	1,267	1,571	0	0	2,805	310	21,578	33	854	
25週間前	278	8,396	1,342	2,578	900	0	2,343	613	1,249	8,356	1,847	90	
24週間前	2,242	11,902	885	2,826	221	396	2,521	3,609	1,511	16,130	1,256	3,039	
23週間前	5,177	16,704	2,512	3,709	559	334	299	10,137	1,130	11,636	4,892	2,487	
22週間前	14,831	16,715	1,370	3,986	126	625	4,868	1,692	5,437	39,043	7,719	7,435	
21週間前	18,766	13,543	2,897	5,305	1,172	4,514	6,358	4,859	5,184	18,676	5,716	8,530	
20週間前	16,501	17,205	6,754	4,178	3,829	1,590	7,689	1,996	2,611	34,559	16,780	6,162	
19週間前	16,416	21,759	6,002	8,119	8,739	2,887	7,847	10,088	5,105	29,970	18,166	6,631	
18週間前	25,195	42,538	5,221	9,378	3,805	4,831	20,603	8,283	2,774	34,895	8,531	16,441	
17週間前	33,210	42,084	8,295	18,050	10,624	11,857	22,246	6,514	5,737	45,556	16,084	11,322	
16週間前	32,590	53,804	17,591	15,295	13,702	8,122	33,854	10,951	5,470	50,807	19,672	28,310	
15週間前	31,895	51,707	13,168	17,901	11,105	11,244	16,193	15,149	13,647	55,455	16,713	23,057	
14週間前	44,775	38,364	20,327	28,455	9,449	10,129	28,362	29,320	10,169	36,022	18,192	13,386	
13週間前	44,305	55,889	22,294	27,386	13,669	22,838	20,914	28,069	10,942	63,743	19,627	21,706	
12週間前	65,605	66,328	27,379	45,053	26,685	18,456	38,015	28,181	16,286	133,857	26,507	28,439	
11週間前	87,098	75,957	21,813	36,500	23,343	31,773	31,063	27,162	27,492	106,480	39,802	33,545	
10週間前	86,478	84,310	39,511	31,370	27,116	18,690	24,857	38,505	29,741	71,360	33,850	33,155	
9週間前	79,596	105,402	63,235	69,179	42,586	30,200	43,560	47,039	31,121	103,832	34,536	43,776	
8週間前	99,539	111,476	48,783	87,954	42,222	31,382	39,229	52,725	67,080	118,315	38,321	20,303	
7週間前	83,999	128,480	63,318	75,989	48,670	35,749	44,639	63,121	36,869	149,479	44,045	73,511	
6週間前	104,523	125,392	65,957	71,479	60,240	43,713	66,260	60,952	46,497	144,167	40,707	66,592	
5週間前	133,480	148,311	74,897	87,633	43,301	73,285	80,696	86,629	43,097	133,382	37,363	94,501	
4週間前	136,978	134,700	104,883	91,388	42,266	52,915	102,491	98,739	58,368	151,237	54,990	74,742	
3週間前	121,652	110,514	106,104	76,018	59,506	48,765	100,453	86,793	54,946	124,554	69,355	84,093	
2週間前	125,004	100,127	101,496	76,449	72,936	61,655	96,360	85,547	68,681	107,704	67,879	75,052	
1週間前	144,872	82,378	83,914	73,570	56,267	50,364	71,807	65,461	45,485	90,221	72,362	97,043	
宿泊した月	1週目	136,644	42,782	67,516	44,163	54,546	40,496	70,948	39,710	45,411	42,409	63,498	98,231
	2週目	117,093	32,718	30,089	35,300	52,499	28,874	58,620	19,185	23,012	34,810	59,445	52,963
	3週目	64,975	6,853	14,769	24,500	36,660	12,218	23,580	18,686	18,169	25,337	41,288	30,248
	4週目	24,074	0	0	330	0	1,810	9,838	0	0	0	0	25,654

台湾

	予約したタイミング	宿泊した月											
		2017年											
		1月	2月	3月	4月	5月	6月	7月	8月	9月	10月	11月	12月
27週間前	0	9,125	587	3,915	180	1,047	0	1,160	630	0	0	0	
26週間前	619	5,576	2,805	6,422	771	511	5,061	7,033	3,802	52,271	6,894	3,275	
25週間前	458	11,245	2,044	12,031	525	740	4,255	15,569	1,504	71,934	9,645	4,019	
24週間前	6,207	9,266	9,140	8,582	6,902	3,738	16,452	18,636	5,249	53,899	28,070	4,096	
23週間前	17,288	17,519	5,610	18,986	7,170	4,493	17,160	30,913	9,756	74,961	22,982	5,980	
22週間前	23,864	22,658	14,149	15,382	21,366	11,108	31,424	13,839	10,007	83,463	53,830	19,231	
21週間前	24,383	23,651	2,202	10,158	15,269	1,798	41,261	16,062	17,546	53,617	28,567	13,803	
20週間前	26,215	31,110	16,525	12,852	14,176	7,503	38,654	22,673	9,044	54,312	23,222	30,314	
19週間前	21,790	25,775	14,958	20,350	16,722	16,096	48,434	14,808	13,906	40,854	16,438	11,366	
18週間前	23,355	27,519	20,645	24,277	17,939	17,928	62,651	15,830	12,702	52,433	32,794	23,050	
17週間前	27,224	33,318	13,782	24,087	24,638	28,505	59,920	18,821	24,318	32,278	21,868	15,241	
16週間前	27,066	28,098	21,636	35,435	23,918	25,948	53,068	20,536	17,268	51,323	43,339	35,119	
15週間前	27,596	29,268	23,794	37,260	17,884	31,811	42,920	21,296	23,460	45,739	38,378	17,449	
14週間前	37,949	35,292	36,131	49,161	14,133	36,595	36,280	33,608	22,530	64,088	31,211	21,950	
13週間前	48,607	36,909	38,602	51,061	37,262	42,941	59,729	43,107	22,772	39,266	30,487	26,013	
12週間前	43,799	52,949	39,015	33,547	51,237	33,818	50,821	22,520	27,154	99,496	29,433	27,424	
11週間前	44,302	62,485	52,965	41,443	45,239	50,043	63,372	27,036	21,283	79,834	33,188	36,880	
10週間前	42,911	65,586	35,642	27,020	45,420	49,537	56,383	30,299	32,778	56,512	44,531	42,182	
9週間前	46,817	69,979	62,317	56,653	58,322	47,570	79,993	28,448	41,748	65,891	45,001	43,911	
8週間前	44,867	58,970	52,980	75,772	51,345	56,337	75,326	47,047	43,994	75,438	43,758	50,364	
7週間前	59,998	57,455	58,721	66,345	50,273	50,841	64,589	41,631	29,608	83,994	43,817	47,841	
6週間前	79,269	62,749	41,626	71,744	51,667	56,110	67,672	43,084	29,990	101,163	59,618	54,184	
5週間前	59,873	67,767	58,287	77,287	44,335	55,049	80,513	43,665	31,363	108,470	54,232	64,718	
4週間前	64,952	75,023	68,375	85,722	59,889	56,521	87,034	56,528	45,327	101,365	60,906	74,782	
3週間前	61,010	68,256	65,697	63,726	66,028	68,797	77,843	42,056	37,363	105,193	44,198	62,877	
2週間前	81,560	33,468	68,601	73,557	59,337	49,768	82,841	44,964	49,621	107,368	43,973	49,273	
1週間前	71,940	60,111	55,217	48,993	92,040	58,790	89,064	60,066	44,197	107,064	69,394	63,265	
宿泊した月	1週目	69,262	42,008	34,574	43,667	66,736	50,410	47,424	35,651	41,145	73,768	62,909	51,826
	2週目	64,995	22,076	18,019	27,913	37,931	30,688	35,721	21,116	32,743	48,678	48,542	38,892
	3週目	36,969	6,421	5,584	12,113	26,614	20,691	858	11,831	12,786	32,102	25,030	29,572
	4週目	15,917	0	0	0	0	2,709	0	0	0	0	0	15,747

香港

予約したタイミング	宿泊した月											
	2017年	2017年	2017年	2017年	2017年	2017年	2017年	2017年	2017年	2017年	2017年	2017年
	1月	2月	3月	4月	5月	6月	7月	8月	9月	10月	11月	12月
27週間前	0	4,445	358	221	63	99	0	8,690	1,458	604	193	0
26週間前	4,019	6,434	839	970	785	1,404	6,278	15,695	632	5,881	5,637	1,765
25週間前	9,845	8,218	182	3,630	1,469	1,218	2,657	28,536	3,657	10,170	11,714	5,374
24週間前	6,279	16,625	7,033	13,608	3,175	1,346	12,899	19,212	5,845	24,325	14,905	7,151
23週間前	5,762	14,249	7,864	8,081	4,666	6,647	16,766	58,135	5,102	27,941	34,628	14,425
22週間前	19,921	13,366	8,473	9,132	15,350	7,977	31,893	33,497	12,599	63,665	39,533	30,426
21週間前	14,464	11,813	10,170	10,090	6,282	7,611	30,295	33,676	6,263	40,300	38,145	48,181
20週間前	16,032	18,058	17,614	14,942	23,344	6,482	35,039	33,310	7,992	49,246	29,833	36,597
19週間前	24,288	27,954	16,441	15,373	6,446	6,340	41,160	33,311	14,170	43,892	63,098	22,016
18週間前	29,415	19,331	4,796	28,750	13,001	12,151	55,511	37,406	31,082	31,530	22,422	30,936
17週間前	33,213	8,808	22,709	35,474	19,385	22,330	51,331	37,561	12,518	59,314	39,997	47,096
16週間前	22,763	18,619	15,972	27,006	14,479	19,857	70,941	47,615	11,335	40,312	39,122	35,352
15週間前	36,011	24,077	17,355	28,361	15,658	20,211	48,548	46,055	30,426	47,713	58,401	33,772
14週間前	31,463	21,938	44,159	40,626	23,294	24,328	53,571	77,323	25,656	48,370	36,371	59,730
13週間前	37,969	33,552	37,451	80,321	37,049	31,112	61,765	60,252	25,918	52,121	39,234	58,762
12週間前	37,933	39,150	64,410	71,318	37,148	42,463	56,735	59,658	25,187	118,295	52,727	78,317
11週間前	30,252	36,256	38,025	74,219	42,100	37,458	56,156	55,830	33,831	71,181	62,726	86,709
10週間前	48,481	52,426	61,739	58,344	35,706	43,110	88,027	61,216	37,567	95,256	53,437	115,079
9週間前	48,038	61,512	68,230	108,890	66,672	50,271	106,128	56,649	39,583	99,070	66,863	95,876
8週間前	50,554	68,824	89,250	96,253	65,260	60,507	111,374	67,369	67,646	85,136	81,803	129,763
7週間前	56,058	50,422	82,768	115,573	69,807	59,958	104,700	59,701	41,839	94,408	64,487	117,472
6週間前	77,279	84,845	77,732	131,678	79,192	100,643	76,120	51,067	60,060	125,152	70,335	133,063
5週間前	88,870	88,973	134,238	131,109	60,519	82,779	104,215	56,860	62,366	121,245	97,166	133,307
4週間前	84,318	88,407	108,841	137,575	86,403	80,031	133,297	93,945	67,339	143,851	105,913	129,757
3週間前	101,160	104,574	114,512	148,019	91,511	90,314	113,272	73,447	43,567	147,275	109,561	132,678
2週間前	83,158	61,066	141,299	105,070	74,375	83,727	111,726	74,532	69,876	137,855	116,651	137,403
1週間前	104,054	88,520	105,625	104,520	81,553	82,781	97,571	64,252	67,862	152,901	100,564	143,208
宿泊した月												
1週目	90,787	55,847	68,083	86,890	78,772	56,195	87,466	40,362	48,085	141,349	89,287	145,556
2週目	68,965	23,545	38,173	44,448	54,957	33,446	66,197	23,716	39,212	70,265	54,470	95,185
3週目	32,986	6,323	11,095	19,071	39,384	12,730	0	22,144	18,014	58,376	35,610	52,473
4週目	14,383	0	0	168	0	3,594	0	554	0	0	0	31,702

韓国

予約したタイミング	宿泊した月											
	2017年	2017年	2017年	2017年	2017年	2017年	2017年	2017年	2017年	2017年	2017年	2017年
	1月	2月	3月	4月	5月	6月	7月	8月	9月	10月	11月	12月
27週間前	0	188	0	0	198	0	0	1,160	489	1,448	0	0
26週間前	120	153	0	0	572	0	0	2,744	312	21,092	414	678
25週間前	402	425	0	0	252	0	0	7,038	1,530	29,479	1,100	0
24週間前	45	367	798	376	644	0	490	4,633	364	22,927	1,951	452
23週間前	318	2,111	0	251	0	0	2,825	4,607	2,054	5,658	3,425	0
22週間前	2,633	1,671	1,465	103	690	2,270	3,988	5,470	1,552	11,688	1,275	828
21週間前	2,318	332	392	1,456	730	1,634	2,151	3,078	1,468	36,541	1,677	10,449
20週間前	7,918	1,018	601	759	1,640	1,709	4,469	2,673	1,782	23,382	3,408	3,011
19週間前	2,754	2,168	588	0	4,400	1,499	3,857	5,897	1,797	31,701	5,559	2,776
18週間前	5,890	1,273	0	2,094	2,181	2,819	7,245	3,240	1,482	16,109	4,941	6,241
17週間前	7,469	3,640	4,175	921	4,156	8,621	8,647	3,195	4,445	30,514	5,482	11,063
16週間前	2,111	4,674	2,295	2,561	11,157	7,138	8,719	2,969	9,968	33,864	11,261	9,730
15週間前	9,899	2,618	1,071	4,747	14,385	6,073	11,713	6,502	4,468	44,935	4,909	9,408
14週間前	9,183	3,513	8,038	4,839	6,132	8,909	4,765	16,251	6,574	23,792	7,312	12,390
13週間前	10,962	3,725	7,055	7,417	18,949	8,764	28,575	14,048	7,347	60,806	8,774	16,334
12週間前	7,165	7,178	4,721	15,077	12,040	8,844	12,628	14,044	10,757	54,380	13,792	17,003
11週間前	12,630	8,543	10,473	15,427	22,398	15,389	11,100	15,639	15,144	60,630	21,129	20,406
10週間前	11,451	9,834	10,123	16,245	16,453	22,756	9,937	17,906	18,070	68,391	23,191	24,032
9週間前	12,348	9,501	21,334	33,525	27,682	18,445	12,722	23,854	22,886	83,566	19,654	20,905
8週間前	11,456	21,582	25,213	39,125	17,754	19,920	15,282	27,733	34,307	53,891	24,462	19,683
7週間前	18,609	18,791	33,962	29,852	27,212	19,498	25,381	24,601	37,116	76,355	27,882	40,882
6週間前	30,120	38,196	23,448	33,241	28,686	32,980	26,427	36,839	40,180	89,242	32,944	35,815
5週間前	36,387	57,946	50,028	42,785	35,490	33,405	41,822	45,445	31,830	130,471	27,624	48,987
4週間前	52,944	81,470	68,139	53,078	43,260	49,204	41,991	60,185	33,754	126,934	25,163	61,433
3週間前	58,659	97,842	74,764	48,962	52,370	58,165	53,652	65,204	47,774	136,065	43,888	67,313
2週間前	79,786	79,241	63,689	52,806	57,119	71,112	54,151	68,084	59,123	116,615	73,700	74,644
1週間前	105,234	110,802	65,605	54,113	82,536	66,543	74,558	60,131	69,191	117,680	65,778	85,490
宿泊した月												
1週目	104,126	59,679	46,302	51,923	47,668	45,280	76,854	53,039	61,211	84,961	81,621	107,711
2週目	73,568	30,531	23,448	31,633	43,705	32,333	47,779	28,894	31,757	49,542	48,628	112,041
3週目	45,009	15,956	9,134	29,413	38,782	16,795	0	14,720	16,058	34,565	45,212	62,225
4週目	29,685	0	0	0	0	2,758	0	0	0	367	0	39,357

アメリカ

予約したタイミング	宿泊した月											
	2017年 1月	2017年 2月	2017年 3月	2017年 4月	2017年 5月	2017年 6月	2017年 7月	2017年 8月	2017年 9月	2017年 10月	2017年 11月	2017年 12月
27週間前	0	0	982	134	0	154	0	0	0	0	0	0
26週間前	0	1,538	0	790	0	748	0	1,459	731	0	1,216	0
25週間前	107	761	0	6,150	190	1,686	1,394	0	428	684	2,113	0
24週間前	572	2,989	198	5,059	504	442	3,308	1,142	740	9,629	5,504	82
23週間前	423	274	1,102	3,680	2,357	1,234	4,429	1,012	408	20,033	5,893	1,943
22週間前	345	332	1,997	453	2,351	3,205	9,694	6,649	2,884	13,568	3,017	2,742
21週間前	1,956	828	820	657	1,649	644	3,039	2,386	1,608	12,676	7,439	3,952
20週間前	3,231	831	961	3,993	831	7,474	1,493	1,884	3,372	8,717	1,470	11,092
19週間前	1,839	2,061	1,278	3,926	719	3,467	1,521	1,199	1,343	4,305	6,795	7,943
18週間前	653	1,821	505	5,188	5,255	4,861	3,054	4,587	4,496	6,271	12,870	3,481
17週間前	305	470	2,494	6,603	11,572	4,573	15,194	29	2,559	12,493	11,132	5,843
16週間前	2,633	282	3,443	8,314	9,675	4,237	5,779	2,655	4,072	4,894	18,969	10,088
15週間前	1,258	2,892	4,226	5,812	10,502	4,714	5,442	12,630	4,565	12,862	18,792	11,333
14週間前	1,499	583	2,116	12,282	10,362	8,457	5,632	3,769	11,876	17,670	4,628	15,322
13週間前	3,252	1,031	3,993	27,783	9,144	11,063	6,019	17,638	19,871	27,268	10,517	20,468
12週間前	2,782	705	9,056	32,178	17,476	6,541	12,802	2,782	4,863	22,963	15,811	12,808
11週間前	7,654	3,272	6,846	26,894	19,842	10,378	5,036	9,651	2,659	35,108	11,829	13,591
10週間前	2,457	3,594	14,831	33,648	15,461	11,832	6,006	4,148	9,097	20,494	12,186	13,613
9週間前	2,407	11,547	27,397	36,130	17,800	17,685	18,291	11,500	16,641	33,510	14,543	8,125
8週間前	1,829	7,410	27,538	36,864	16,761	11,017	14,300	6,898	8,703	33,974	22,591	16,645
7週間前	8,529	4,478	35,358	49,970	20,112	13,603	10,496	7,177	9,178	42,435	24,183	20,761
6週間前	4,438	6,290	32,324	45,706	25,192	19,137	6,005	6,179	9,387	37,343	23,300	18,298
5週間前	5,289	19,175	34,803	63,520	26,951	23,613	18,685	9,540	12,530	53,024	21,063	21,411
4週間前	12,223	12,668	36,577	57,987	26,076	29,105	17,289	18,700	14,667	76,404	62,333	26,554
3週間前	10,669	18,237	51,882	62,842	31,939	27,210	14,850	13,882	18,529	54,908	61,477	25,484
2週間前	16,782	11,551	45,870	57,346	32,084	14,420	20,750	10,312	20,330	68,436	62,932	47,633
1週間前	20,650	14,076	42,311	39,758	40,283	21,402	21,723	17,603	22,358	49,540	38,954	59,106
宿泊した月	17,134	11,939	40,804	36,838	36,311	22,443	22,761	13,699	14,143	65,834	37,845	57,786
2週目	10,547	14,670	19,087	15,433	25,370	8,122	14,628	9,292	7,310	48,556	32,817	38,610
3週目	9,200	3,183	7,408	11,999	15,609	9,060	0	4,823	5,839	26,824	30,735	17,972
4週目	3,656	0	0	0	0	1,742	0	0	0	0	0	15,842

英仏独西

予約したタイミング	宿泊した月											
	2017年 1月	2017年 2月	2017年 3月	2017年 4月	2017年 5月	2017年 6月	2017年 7月	2017年 8月	2017年 9月	2017年 10月	2017年 11月	2017年 12月
27週間前	0	0	0	0	0	0	0	663	0	265	0	0
26週間前	0	46	0	2,116	0	0	1,144	1,091	192	782	202	0
25週間前	0	115	699	1,027	211	0	1,032	1,249	1,339	798	1,404	1,144
24週間前	0	0	0	4,072	955	0	572	1,600	30	1,129	1,054	0
23週間前	82	47	654	2,208	1,618	242	2,708	2,847	1,014	6,285	1,297	0
22週間前	561	0	912	4,113	300	285	1,953	5,461	500	3,237	611	0
21週間前	67	159	0	5,535	394	470	2,920	4,524	1,850	6,592	3,827	164
20週間前	999	282	328	12,315	540	1,454	3,007	2,790	471	18,400	6,571	391
19週間前	0	1,457	412	8,384	1,031	361	2,008	5,715	2,355	6,737	1,652	23,962
18週間前	0	259	1,042	4,987	1,242	2,844	699	5,985	2,420	5,407	5,405	656
17週間前	63	0	927	1,950	2,148	1,519	2,557	1,456	1,689	4,368	5,282	3,511
16週間前	0	0	5,941	2,896	2,865	2,720	2,052	4,076	1,515	9,662	4,443	1,481
15週間前	1,451	60	707	2,539	2,207	860	2,240	2,807	3,393	3,845	4,226	889
14週間前	754	0	6,887	3,883	2,666	457	2,804	4,796	5,236	4,306	3,235	552
13週間前	119	1,335	7,799	11,331	8,448	806	1,274	5,769	2,832	10,286	1,822	2,033
12週間前	518	891	4,163	17,039	4,867	2,586	4,629	4,385	4,818	8,802	2,848	7,295
11週間前	873	1,359	2,219	18,516	10,191	469	3,463	4,003	1,836	6,154	4,985	2,253
10週間前	649	2,891	8,059	15,417	4,690	850	4,411	5,248	5,594	10,500	11,151	3,796
9週間前	0	524	10,234	42,205	10,430	1,663	4,162	5,448	2,132	14,058	3,475	1,075
8週間前	666	1,052	12,928	25,869	15,710	998	4,860	5,895	3,060	9,941	7,459	1,778
7週間前	1,711	1,405	8,983	24,135	11,823	3,139	1,230	6,082	3,550	17,865	6,517	1,775
6週間前	2,376	6,704	13,597	23,573	3,948	11,980	3,996	6,699	5,385	28,564	5,271	5,926
5週間前	2,300	2,086	8,246	28,039	9,308	8,051	2,121	7,318	3,304	25,261	6,822	8,885
4週間前	969	5,758	16,567	41,966	14,204	4,951	4,563	10,309	4,976	27,933	7,622	6,349
3週間前	2,458	5,406	9,894	24,627	10,187	9,585	1,113	10,705	13,525	16,658	4,755	9,493
2週間前	5,559	8,459	20,676	25,155	11,928	2,478	8,206	10,673	9,097	16,833	10,329	8,819
1週間前	3,365	5,933	14,706	19,586	11,891	3,592	10,223	13,072	8,540	19,333	10,151	10,271
宿泊した月	5,525	3,133	8,461	15,860	11,541	1,362	9,224	5,675	6,120	17,891	12,596	14,666
2週目	3,816	4,231	8,984	7,399	5,380	3,072	3,324	4,312	6,895	10,109	14,720	10,174
3週目	1,834	2,126	6,746	6,869	7,589	1,391	0	3,899	2,295	6,502	4,517	3,670
4週目	1,187	0	0	0	0	278	0	0	0	0	0	1,769

注) 推定の精度を確保するため、欧州諸国(英、仏、独、西)は合算している

外国人客宿泊状況調査（2017年12月）

(公社)京都市観光協会
(公財)京都文化交流コンベンションビューロー

国・地域		2017年 12月														
		実人数					延べ人数					延べ部屋数				
		本年	前年	前年比 (※)	本年 構成比	前年 構成比	本年	前年	前年比 (※)	本年 構成比	前年 構成比	本年	前年	前年比 (※)	本年 構成比	前年 構成比
北米	アメリカ	9,561	8,982	104.2%	11.4%	11.9%	23,066	21,063	107.2%	12.7%	13.2%	10,647	9,593	108.6%	12.6%	12.9%
	カナダ	1,088	907	117.4%	1.3%	1.2%	2,563	2,096	119.7%	1.4%	1.3%	1,186	990	117.3%	1.4%	1.3%
	北米小計	10,649	9,889	105.4%	12.7%	13.1%	25,630	23,159	108.3%	14.1%	14.5%	11,833	10,583	109.4%	14.1%	14.2%
中南米	メキシコ	564	373	147.9%	0.7%	0.5%	1,478	1,003	144.3%	0.8%	0.6%	611	425	140.7%	0.7%	0.6%
	ブラジル	399	350	111.5%	0.5%	0.5%	875	857	99.9%	0.5%	0.5%	389	391	97.4%	0.5%	0.5%
	その他	259	471	53.9%	0.3%	0.6%	598	1,066	54.9%	0.3%	0.7%	298	511	57.1%	0.4%	0.7%
	南米小計	1,222	1,194	100.1%	1.5%	1.6%	2,951	2,925	98.7%	1.6%	1.8%	1,298	1,327	95.7%	1.5%	1.8%
ヨーロッパ	イギリス	1,306	1,152	110.9%	1.6%	1.5%	3,115	2,738	111.4%	1.7%	1.7%	1,468	1,351	106.4%	1.7%	1.8%
	フランス	642	854	73.6%	0.8%	1.1%	1,733	2,268	74.8%	1.0%	1.4%	868	1,140	74.5%	1.0%	1.5%
	ドイツ	366	399	89.8%	0.4%	0.5%	932	1,001	91.2%	0.5%	0.6%	589	567	101.7%	0.7%	0.8%
	イタリア	709	753	92.2%	0.8%	1.0%	1,987	2,085	93.3%	1.1%	1.3%	915	931	96.2%	1.1%	1.3%
	オランダ	108	116	90.9%	0.1%	0.2%	310	325	93.2%	0.2%	0.2%	187	164	111.6%	0.2%	0.2%
	スペイン	1,031	812	124.3%	1.2%	1.1%	2,603	2,162	117.8%	1.4%	1.4%	1,239	947	128.1%	1.5%	1.3%
	スイス	227	215	103.2%	0.3%	0.3%	651	632	100.8%	0.4%	0.4%	289	290	97.5%	0.3%	0.4%
	スウェーデン	80	102	77.2%	0.1%	0.1%	188	252	73.0%	0.1%	0.2%	110	134	80.4%	0.1%	0.2%
	フィンランド	55	71	76.4%	0.1%	0.1%	72	105	67.1%	0.0%	0.1%	50	57	85.9%	0.1%	0.1%
	ロシア	150	125	117.7%	0.2%	0.2%	397	316	122.7%	0.2%	0.2%	196	152	126.2%	0.2%	0.2%
	その他	754	735	100.4%	0.9%	1.0%	1,919	1,839	102.2%	1.1%	1.2%	980	901	106.5%	1.2%	1.2%
ヨーロッパ小計	5,428	5,333	99.6%	6.5%	7.1%	13,905	13,722	99.2%	7.7%	8.6%	6,891	6,634	101.7%	8.2%	8.9%	
東アジア	中国	20,194	17,982	109.9%	24.0%	23.9%	42,032	36,597	112.4%	23.2%	22.9%	20,633	17,587	114.8%	24.5%	23.7%
	台湾	13,069	12,790	100.0%	15.5%	17.0%	22,503	21,543	102.2%	12.4%	13.5%	10,735	10,232	102.7%	12.8%	13.8%
	香港	6,024	5,073	116.2%	7.2%	6.7%	13,314	10,924	119.3%	7.3%	6.8%	5,709	4,900	114.0%	6.8%	6.6%
	韓国	5,805	3,645	155.9%	6.9%	4.8%	10,808	6,797	155.7%	6.0%	4.3%	5,274	3,384	152.6%	6.3%	4.6%
	東アジア小計	45,092	39,490	111.8%	53.7%	52.5%	88,657	75,860	114.4%	48.9%	47.5%	42,351	36,103	114.8%	50.3%	48.6%
東南アジア	フィリピン	703	687	100.2%	0.8%	0.9%	1,519	1,513	98.3%	0.8%	0.9%	626	630	97.3%	0.7%	0.8%
	ベトナム	92	146	61.6%	0.1%	0.2%	168	268	61.4%	0.1%	0.2%	88	141	61.1%	0.1%	0.2%
	タイ	2,761	2,612	103.4%	3.3%	3.5%	3,704	3,800	95.4%	2.0%	2.4%	1,771	1,851	93.7%	2.1%	2.5%
	インドネシア	2,590	2,245	112.9%	3.1%	3.0%	5,276	4,472	115.5%	2.9%	2.8%	2,369	2,020	114.8%	2.8%	2.7%
	マレーシア	2,374	1,758	132.2%	2.8%	2.3%	4,773	3,662	127.6%	2.6%	2.3%	2,090	1,565	130.7%	2.5%	2.1%
	シンガポール	5,895	5,264	109.6%	7.0%	7.0%	14,781	13,048	110.9%	8.1%	8.2%	6,207	5,523	110.0%	7.4%	7.4%
	インド	443	406	107.0%	0.5%	0.5%	1,008	855	115.4%	0.6%	0.5%	508	488	101.9%	0.6%	0.7%
	その他	918	533	168.7%	1.1%	0.7%	1,852	1,065	170.2%	1.0%	0.7%	958	488	192.2%	1.1%	0.7%
東南アジア小計	15,776	13,651	113.1%	18.8%	18.1%	33,080	28,683	112.9%	18.2%	18.0%	14,617	12,706	112.6%	17.4%	17.1%	
中東	イスラエル	177	107	162.5%	0.2%	0.1%	559	252	217.0%	0.3%	0.2%	166	146	111.3%	0.2%	0.2%
	カタール	122	78	153.1%	0.1%	0.1%	122	78	156.4%	0.1%	0.0%	86	52	161.9%	0.1%	0.1%
	UAE	94	76	121.1%	0.1%	0.1%	268	219	119.6%	0.1%	0.1%	107	79	132.6%	0.1%	0.1%
	サウジアラビア	14	14	97.1%	0.0%	0.0%	36	41	85.1%	0.0%	0.0%	17	18	92.4%	0.0%	0.0%
	トルコ	43	34	123.9%	0.1%	0.0%	50	43	113.8%	0.0%	0.0%	32	29	108.0%	0.0%	0.0%
	その他	84	60	137.4%	0.1%	0.1%	187	158	115.9%	0.1%	0.1%	107	87	120.4%	0.1%	0.1%
	中東小計	534	368	141.8%	0.6%	0.5%	1,222	792	151.1%	0.7%	0.5%	515	411	122.7%	0.6%	0.6%
オセアニア	オーストラリア	4,225	3,772	109.7%	5.0%	5.0%	11,760	10,348	111.2%	6.5%	6.5%	5,191	4,442	114.4%	6.2%	6.0%
	ニュージーランド	278	247	110.4%	0.3%	0.3%	606	586	101.1%	0.3%	0.4%	264	262	98.6%	0.3%	0.4%
	その他	42	21	193.4%	0.0%	0.0%	83	42	193.4%	0.0%	0.0%	44	20	215.3%	0.1%	0.0%
オセアニア小計	4,545	4,039	110.1%	5.4%	5.4%	12,449	10,976	111.0%	6.9%	6.9%	5,499	4,724	113.9%	6.5%	6.4%	
アフリカ	72	77	91.5%	0.1%	0.1%	194	213	89.3%	0.1%	0.1%	105	94	109.3%	0.1%	0.1%	
海外その他	726	1,204	59.0%	0.9%	1.6%	3,330	3,463	94.1%	1.8%	2.2%	1,060	1,762	58.9%	1.3%	2.4%	
海外合計	84,044	75,247	109.3%			181,418	159,794	111.1%			84,169	74,344	110.8%			
国内合計	195,673	207,475	92.3%			286,972	306,164	91.7%			160,888	168,555	93.4%			
合計	279,717	282,722	96.8%			468,390	465,957	98.4%			245,057	242,899	98.8%			

	本年度	前年度
総営業部屋数	290,191室	284,053室
総稼働部屋数	245,057室	242,899室
稼働率	84.4%	85.5%
外国人利用割合	34.3%	30.6%

(注)実人数もしくは延べ人数の集計がない施設の数値については、回答のあった施設の平均値(国・地域別)をもとに算出。小数点第一位未満を四捨五入しているため、合計と一致しない場合がある。
※前年比については、総営業部屋数の差異を補正反映している。

(1)調査時期:2017年12月1日～2017年12月31日

(2)対象施設数:36ホテル 9,361室

