

お 知 ら せ

公益社団法人 京都市観光協会
公益財団法人 京都文化交流コンベンションビューロー

「平成 30 年（2018 年）10 月の外国人客宿泊状況調査」について

（公社）京都市観光協会および（公財）京都文化交流コンベンションビューローでは、京都市内の主なホテルの協力を得て国・地域別の外国人客宿泊状況調査を毎月行っております。

このたび、平成 30 年（2018 年）10 月の外国人客宿泊状況調査結果をとりまとめましたのでお知らせします。 ※今回から、対象ホテルが 40 から 41 に増加しました。

1 調査結果のポイント

東アジアでは 9 月の台風 21 号の影響が引き続き見られたが、欧米豪は引き続き増加傾向

10 月の外国人実人数は前年同月比で 2.0%減少したが、台風 21 号による関西空港閉鎖等により同 6.2%減少した 9 月より、減少幅は改善した。北米・ヨーロッパ・オセアニアは、実人数がそれぞれ同 12.5%増、13.6%増、9.0%増と増加傾向を維持したが、東アジアは同 16.3%減となった（9 月は同 19.8%減）。国慶節による中国人観光客の増加が期待されたが、中国の実人数は同 0.5%増に留まった。訪日客数全体は同 1.8%増と依然需要が増加している中、京都 41 ホテルについては、関西空港利用率が高い東アジアを中心に、台風影響が一部残っているものと考えられる。

日本人客の減少が相対的に大きく、外国人利用割合は 47.3%と 10 月として過去最高

外国人利用割合は、日本人客が前年同月比 4.5%減と、外国人客の 2.0%減を上回る減少幅であったことから、前年同月差 1.0 ポイント増の 47.3%と 10 月としての最高値を更新した。

国・地域別の構成比では、中国が前年同月差 0.6 ポイント増の 24.8%で、16 ヶ月連続で 1 位となった。続いて、アメリカが同 1.9 ポイント増の 15.2%で 2 位、台湾が 6.2 ポイント減の 7.7%で 3 位となった。

客室稼働率・客室単価・客室収益指数は国内最高

日本人を含む全体の客室稼働率は、前年同月差 0.4 ポイント減の 91.3%で、過去 5 年間で 10 月として最も低い値となった。ただ、減少幅は 9 月の 6.5 ポイント減と比べ縮小した。

京都市観光協会が提携する STR の調査結果によると、客室単価は前年同月と変わらず高単価を維持しつつも、稼働率の微減により、客室収益指数（RevPAR）は前年同月比 1.5%減少した（9 月は同 5.6%減）。なお、秋の観光シーズンを迎え、客室稼働率・客室単価・客室収益指数の全てにおいて、調査対象の国内 5 都市の中で最高値であった。 ※STR データの転載については P5 参照

宿泊実人数構成比				宿泊実人数伸率	
順位	国・地域	構成比	前年同月差	国・地域	前年同月伸率
1	中国	24.8%	+0.6 ポイント	アフリカ	+43.7%
2	アメリカ	15.2%	+1.9 ポイント	ロシア	+35.9%
3	台湾	7.7%	▲6.2 ポイント	イタリア	+35.8%
4	オーストラリア	5.4%	+0.5 ポイント	UAE	+30.3%
5	韓国	5.0%	▲1.6 ポイント	ベトナム	+27.6%

2 調査のあらまし

(1) 概要

外国人宿泊状況をタイムリーに把握できるよう、平成 26 年（2014 年）4 月以降、京都市内の主なホテルの協力を得て、国・地域別の調査（「実人数」「延べ人数」「延べ部屋数」）を毎月実施。※全国で唯一の取組（協会、ビューロー調べ）

なお、本調査における外国人は、日本国籍以外のパスポートを有する人で、ビジネス、観光を問わない。

(2) 対象ホテル（平成 30 年 10 月現在）

- ・41 施設 9,890 室 ※市内ホテルの客室ベースで約 4 割をカバー
- ・P5 の客室収益指数（RevPAR）等の数値は、ホテルデータサービス会社、STR（本社：イギリス・ロンドン）からの提供によるもので、上記 41 ホテルとは対象が異なる。

(3) 分析数値

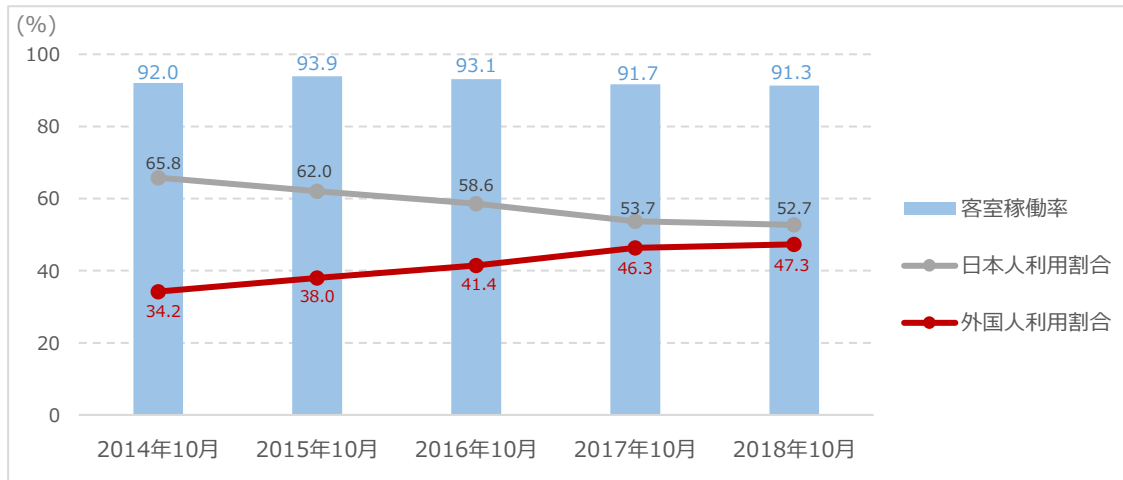
「客室稼働率」「外国人利用割合」は、「延べ部屋数」の集計による。「構成比」「伸率」は、日本政府観光局（JNTO）統計や京都観光総合調査との比較を行う観点から、「実人数」の集計による。なお、京都 41 ホテルの「構成比」は外国人客における国・地域別割合である。「日本全体」については、日本政府観光局（JNTO）発表の「訪日外客数（訪日外国人旅行者数）」を示す。

<京都観光総合調査との関連について>

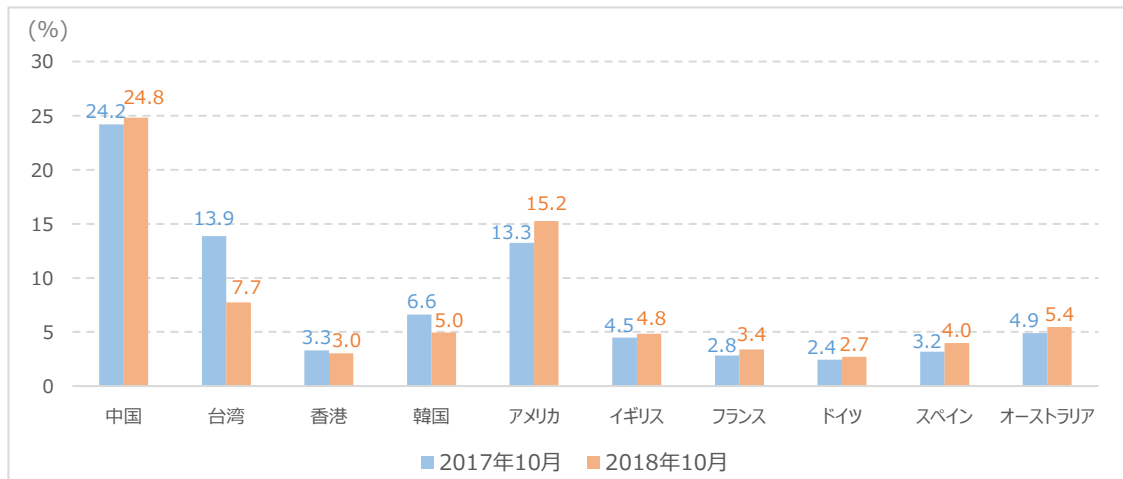
京都市全体の観光動向の把握については、ほぼすべての市内宿泊施設（旅館業法許可施設）を対象とする「京都観光総合調査」（京都市から年 1 回発表）が基本指標となる。当調査は、インバウンドマーケットの傾向を把握するため、京都市内の主なホテルを対象とするサンプル調査であるため、その他ホテルや旅館、簡易宿所、いわゆる「民泊」等に宿泊した外国人客は含まれておらず、訪日外客数（日本全体）との比較等も参考分析という位置づけとなる。

平成 30 年 10 月 外国人客宿泊状況調査結果 (41 ホテル)

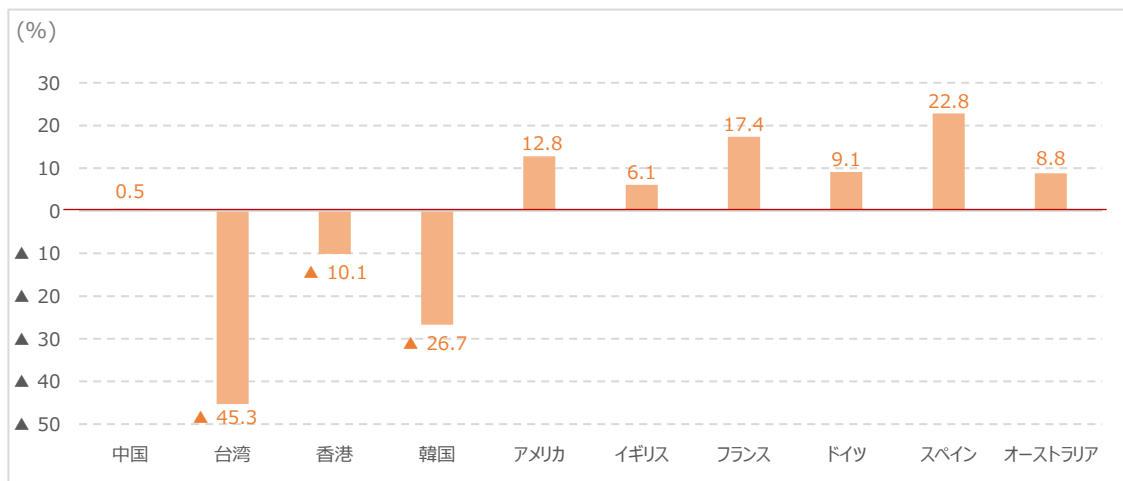
1 客室稼働率・利用割合



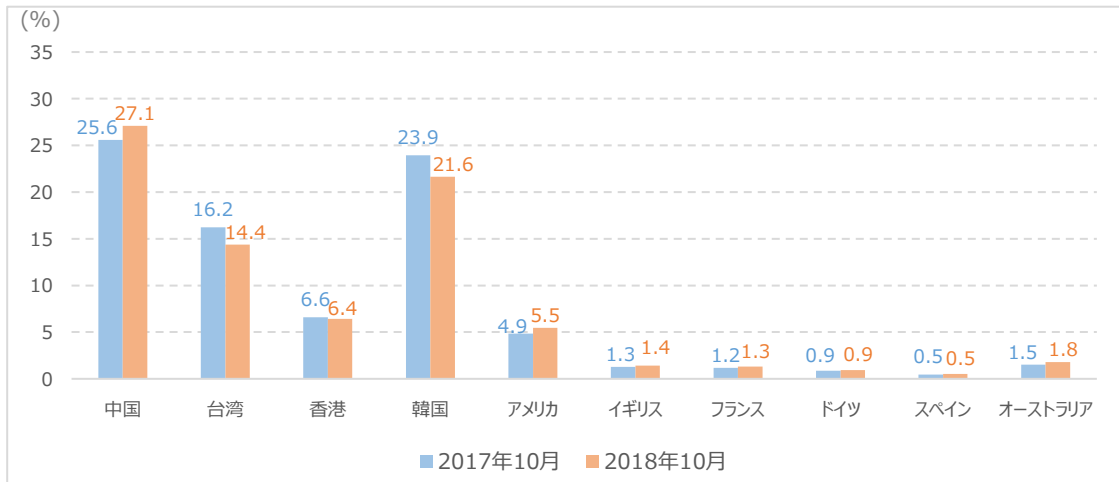
2 京都 41 ホテル・構成比 (国・地域別)



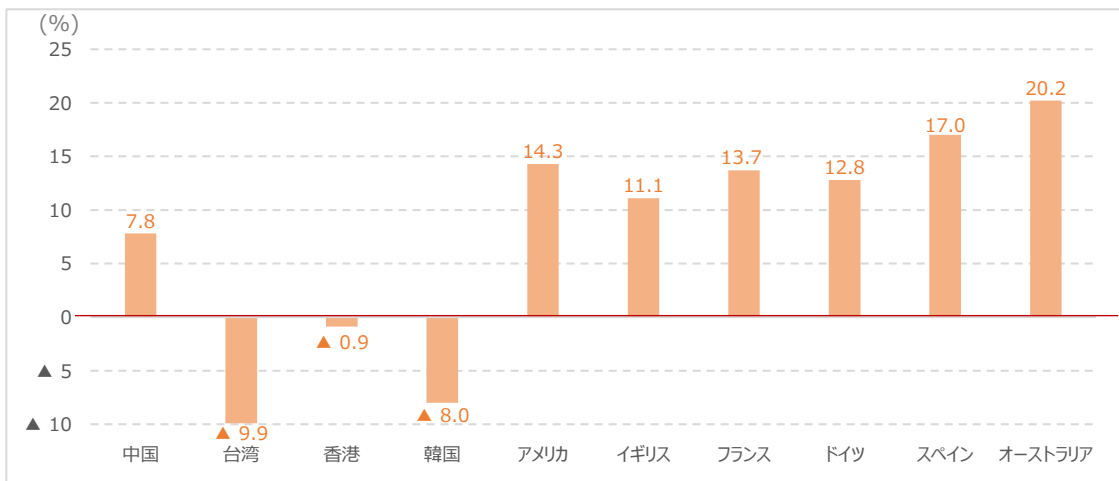
3 京都 41 ホテル・実人数伸率 (国・地域別) 前年同月比



4 日本全体・構成比（国・地域別）

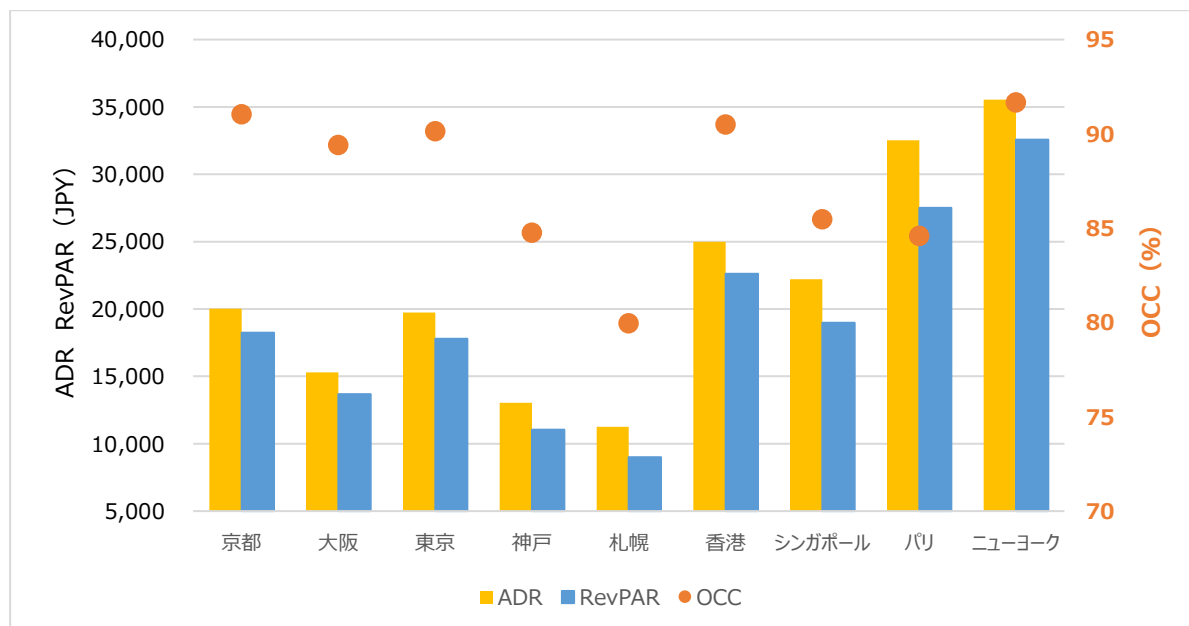


5 日本全体・訪日数伸率（国・地域別） 前年同月比



【参考 1】 客室収益指数等の他都市比較（出典：STR）

2018年10月 主要都市別 OCC・ADR・RevPAR



2018年10月 主要都市別 OCC・ADR・RevPAR 伸率（前年同月比）

	OCC伸率 (%)	ADR伸率 (%)	RevPAR伸率 (%)
京 都	▲ 1.5	▲ 0.0	▲ 1.5
大 阪	▲ 3.3	▲ 7.6	▲ 10.7
東 京	▲ 0.7	2.5	1.7
神 戸	0.3	2.5	2.8
札 幌	▲ 9.1	▲ 0.3	▲ 9.4
香 港	▲ 1.3	5.9	4.6
シンガポール	7.1	▲ 1.0	6.0
パ リ	3.6	16.9	21.1
ニ ュ ー ヨ ー ク	1.5	3.8	5.3

【用語解説】

OCC Occupancy Ratio の略で客室稼働率を示す。

ADR Average Daily Rate の略で平均客室単価を示す。

RevPAR REVENUE Per Available Rooms の略で客室収益指標を示す。販売可能客室数あたりの客室売上の数値で、客室稼働率（OCC）×平均客室単価（ADR）で算出される。

当データの、STRの書面による許諾を伴わない再出版もしくは二次使用は固く禁じられております。報道・メディア媒体への掲載については、（公社）京都市観光協会（担当：桑田）までお問合せください。

【参考 2】 京都旅行に影響すると考えられる主な国際航空路線の増減

	期間	路線	航空会社	分類	1週間あたり数
2018年	10月2日	関西＝マニラ	ジェットスター	再開	3便
	10月14日	中部＝香港	全日空	廃止	7便→廃止
	10月25日	成田＝イルクーツク	S7航空	廃止	2便→廃止
	10月26日	関西＝オークランド	ニュージーランド航空	再開	3便
	10月28日	関西＝ドバイ	エミレーツ航空	新設	7便
	10月28日	関西＝香港	全日空	廃止	7便→廃止
	10月28日	関西＝ダナン	ベトナム航空	新設	7便
	10月28日	関西＝台北	ジェットスター	再開	7便
	10月28日	関西＝香港	ジェットスター	運休	7便→運休
	10月28日	成田＝カルガリー	エア・カナダ	運休	7便→運休
	10月28日	中部＝バンクーバー	エア・カナダルーージュ	廃止	3便→廃止
	10月28日	成田＝ノボシビルスク	S7航空	廃止	1便→廃止
	10月28日	関西＝杭州	厦門航空	新設	5便
	10月28日	成田＝大邱	チエジュ航空	新設	7便
	10月28日	成田＝ミラノ	アリタリアーイタリア航空	減便	7便→5便
	10月29日	関西＝バンコク	ノクスコート	新設	4便
	10月29日	関西＝バンクーバー	エア・カナダルーージュ	廃止	4便→廃止
	10月29日	羽田＝オークランド	ニュージーランド航空	運休	3便→運休
	10月29日	成田＝ウィーン	オーストリア航空	運休	5便→運休
	11月2日	成田＝タシケント	ウズベキスタン航空	廃止	2便→廃止
	11月8日	関西＝ハノイ	ベトジェット航空	新設	7便
	11月15日	関西＝香港	ジェットスター	再開	4便
	11月25日	関西＝大連	春秋航空	新設	7便
11月30日	関西＝西安	四川航空	新設	4便	
2019	1月1日	関西＝杭州	厦門航空	増便	5便→7便
	4月1日	関西＝ロンドン	ブリティッシュ・エアウェイズ	新設	4便
	4月1日	関西＝フランクフルト	ルフトハンザ	廃止	7便→廃止
	4月1日	関西＝ミュンヘン	ルフトハンザ	新設	7便

出所) 本邦航空会社プレスリリースおよび関西エアポート新規就航情報をもとに作成

(注) 網掛け部分は、前月のレポートから更新した情報

【参考 3】為替レートの推移

月平均 Telegraphic Transfer Buying (「外貨」を「円」に交換するときのレート)

(数値が小さくなるほど、円高となり、外国人観光客にとっては不利)

		米 ドル	ユーロ	英 ポンド	豪 ドル	香港 ドル	台湾 ドル	中国 人民元	タイ バーツ	韓国 ウォン※
2016	1月	117.3	127.0	166.5	81.1	14.8	0.28	17.6	3.20	9.66
	2月	114.1	126.1	160.7	80.1	14.4	0.29	17.3	3.15	9.27
	3月	112.0	124.1	156.7	82.5	14.1	0.29	17.1	3.13	9.34
	4月	108.8	123.0	152.9	82.2	13.7	0.29	16.6	3.05	9.38
	5月	108.1	121.6	154.5	77.6	13.6	0.30	16.4	3.00	9.09
	6月	104.5	117.0	145.9	75.9	13.2	0.30	15.7	2.91	8.84
	7月	103.0	113.5	132.8	76.2	13.0	0.31	15.3	2.89	8.91
	8月	100.3	112.1	128.9	75.2	12.6	0.31	14.9	2.84	8.93
	9月	101.0	112.8	130.3	75.4	12.7	0.31	15.0	2.86	9.01
	10月	102.8	112.9	124.2	77.1	13.0	0.30	15.1	2.89	9.03
	11月	107.1	115.2	130.4	79.4	13.5	0.29	15.5	2.98	9.12
	12月	115.0	120.8	140.8	83.2	14.5	0.27	16.5	3.16	9.62
2017	1月	113.8	120.6	137.6	83.8	14.4	0.27	16.5	3.16	9.55
	2月	112.1	118.9	137.3	84.6	14.2	0.27	16.2	3.15	9.70
	3月	112.0	119.2	135.5	84.1	14.1	0.27	16.1	3.16	9.78
	4月	109.1	116.5	135.0	81.1	13.7	0.27	15.7	3.12	9.54
	5月	111.3	122.6	141.0	81.4	14.0	0.27	16.0	3.18	9.79
	6月	109.9	123.0	138.0	81.7	13.8	0.27	16.0	3.18	9.63
	7月	111.4	127.9	142.0	85.5	14.0	0.27	16.3	3.25	9.73
	8月	108.9	128.4	138.6	85.1	13.6	0.27	16.2	3.23	9.54
	9月	109.7	130.4	143.1	86.2	13.7	0.27	16.6	3.26	9.60
	10月	112.0	131.4	145.2	86.1	14.0	0.26	16.8	3.32	9.78
	11月	112.0	131.0	145.3	84.1	14.0	0.26	16.8	3.35	10.05
	12月	112.0	132.2	147.5	84.4	14.0	0.26	16.8	3.38	10.23
2018	1月	109.9	133.8	149.4	86.3	13.8	0.26	17.0	3.40	10.20
	2月	107.0	132.0	147.1	83.1	13.4	0.27	16.8	3.36	9.83
	3月	105.1	129.4	144.2	80.4	13.1	0.27	16.5	3.31	9.71
	4月	106.4	130.6	147.5	80.7	13.3	0.27	16.8	3.36	9.88
	5月	108.7	128.2	143.9	80.6	13.6	0.27	17.0	3.35	10.01
	6月	109.0	126.9	142.2	80.5	13.6	0.27	16.7	3.31	9.88
	7月	110.4	128.7	142.7	80.5	13.8	0.27	16.3	3.27	9.74
	8月	110.1	126.8	139.1	79.5	13.7	0.27	15.9	3.28	9.72
	9月	110.9	128.9	142.1	78.5	13.9	0.27	16.0	3.35	9.81
	10月	111.8	128.1	142.8	78.2	14.0	0.27	16.0	3.37	9.78

※韓国ウォンは 100 ウォンあたりのレート 出所) 三菱 UFJ リサーチ&コンサルティング 外国為替相場

外国人客宿泊状況調査（2018年10月）

(公社)京都市観光協会

(公財)京都文化交流コンベンションビューロー

国・地域		2018年 10月														
		実人数					延べ人数					延べ部屋数				
		本年	前年	伸率(※)	本年構成比	前年構成比	本年	前年	伸率(※)	本年構成比	前年構成比	本年	前年	伸率(※)	本年構成比	前年構成比
北米	アメリカ	16,368	14,025	12.8%	15.2%	13.3%	43,491	36,938	13.8%	17.6%	15.5%	21,688	18,472	13.5%	16.8%	15.1%
	カナダ	1,767	1,578	8.2%	1.6%	1.5%	5,245	4,591	10.4%	2.1%	1.9%	2,777	2,295	17.0%	2.2%	1.9%
	北米小計	18,161	15,608	12.5%	16.9%	14.7%	48,794	41,547	13.5%	19.7%	17.4%	24,465	20,767	13.9%	19.0%	17.0%
中南米	メキシコ	828	641	25.0%	0.8%	0.6%	2,581	1,882	32.6%	1.0%	0.8%	1,081	865	20.8%	0.8%	0.7%
	ブラジル	943	852	7.0%	0.9%	0.8%	1,998	1,824	5.8%	0.8%	0.8%	995	919	4.7%	0.8%	0.8%
	その他	724	798	-12.3%	0.7%	0.8%	2,125	2,013	2.0%	0.9%	0.8%	1,278	1,116	10.7%	1.0%	0.9%
	南米小計	2,512	2,297	5.7%	2.3%	2.2%	6,682	5,699	13.3%	2.7%	2.4%	3,354	2,900	11.8%	2.6%	2.4%
ヨーロッパ	イギリス	5,195	4,732	6.1%	4.8%	4.5%	13,099	12,034	5.2%	5.3%	5.0%	7,048	6,280	8.5%	5.5%	5.1%
	フランス	3,620	2,981	17.4%	3.4%	2.8%	10,502	8,355	21.5%	4.2%	3.5%	5,654	4,475	22.1%	4.4%	3.7%
	ドイツ	2,905	2,573	9.1%	2.7%	2.4%	8,629	7,491	11.3%	3.5%	3.1%	5,304	4,319	18.7%	4.1%	3.5%
	イタリア	2,750	1,957	35.8%	2.6%	1.8%	7,606	5,181	41.9%	3.1%	2.2%	3,989	2,859	34.9%	3.1%	2.3%
	オランダ	725	665	5.4%	0.7%	0.6%	2,302	2,156	3.2%	0.9%	0.9%	1,341	1,233	5.1%	1.0%	1.0%
	スペイン	4,281	3,370	22.8%	4.0%	3.2%	9,747	8,070	16.8%	3.9%	3.4%	5,061	4,312	13.4%	3.9%	3.5%
	スイス	1,033	947	5.4%	1.0%	0.9%	3,071	2,620	13.3%	1.2%	1.1%	1,553	1,303	15.2%	1.2%	1.1%
	スウェーデン	439	531	-20.1%	0.4%	0.5%	1,079	1,334	-21.9%	0.4%	0.6%	637	711	-13.4%	0.5%	0.6%
	フィンランド	190	194	-5.2%	0.2%	0.2%	637	614	0.3%	0.3%	0.3%	364	362	-2.8%	0.3%	0.3%
	ロシア	612	435	35.9%	0.6%	0.4%	1,283	1,018	21.9%	0.5%	0.4%	678	574	14.2%	0.5%	0.5%
	その他	3,263	2,930	7.6%	3.0%	2.8%	8,390	7,727	5.0%	3.4%	3.2%	4,698	4,271	6.3%	3.6%	3.5%
ヨーロッパ小計	25,059	21,313	13.6%	23.3%	20.1%	66,355	56,528	13.5%	26.8%	23.7%	36,327	30,699	14.4%	28.2%	25.1%	
東アジア	中国	26,622	25,611	0.5%	24.8%	24.2%	55,027	53,050	0.3%	22.3%	22.2%	27,731	26,356	1.7%	21.5%	21.5%
	台湾	8,301	14,660	-45.3%	7.7%	13.9%	12,619	22,147	-44.9%	5.1%	9.3%	6,429	11,157	-44.3%	5.0%	9.1%
	香港	3,250	3,495	-10.1%	3.0%	3.3%	6,515	7,187	-12.4%	2.6%	3.0%	3,102	3,463	-13.4%	2.4%	2.8%
	韓国	5,319	7,012	-26.7%	5.0%	6.6%	9,186	12,311	-27.9%	3.7%	5.2%	4,751	6,029	-23.8%	3.7%	4.9%
	東アジア小計	43,504	50,236	-16.3%	40.5%	47.5%	83,293	94,624	-14.9%	33.7%	39.7%	42,013	47,005	-13.6%	32.6%	38.4%
東南アジア	フィリピン	377	475	-23.4%	0.4%	0.4%	963	1,218	-23.6%	0.4%	0.5%	436	625	-32.6%	0.3%	0.5%
	ベトナム	186	141	27.6%	0.2%	0.1%	335	227	42.5%	0.1%	0.1%	255	115	114.3%	0.2%	0.1%
	タイ	1,232	1,256	-5.2%	1.1%	1.2%	2,615	2,441	3.6%	1.1%	1.0%	1,294	1,214	3.0%	1.0%	1.0%
	インドネシア	1,024	987	0.3%	1.0%	0.9%	1,649	1,537	3.7%	0.7%	0.6%	832	790	1.8%	0.6%	0.6%
	マレーシア	685	1,012	-34.6%	0.6%	1.0%	1,314	1,964	-35.4%	0.5%	0.8%	700	1,003	-32.5%	0.5%	0.8%
	シンガポール	2,181	1,751	20.4%	2.0%	1.7%	4,965	4,089	17.4%	2.0%	1.7%	2,486	1,992	20.6%	1.9%	1.6%
	インド	620	600	-0.1%	0.6%	0.6%	1,275	1,341	-8.1%	0.5%	0.6%	667	733	-12.0%	0.5%	0.6%
	その他	844	778	4.9%	0.8%	0.7%	2,086	1,857	8.6%	0.8%	0.8%	1,253	1,153	5.0%	1.0%	0.9%
	東南アジア小計	7,278	7,081	-0.7%	6.8%	6.7%	15,180	14,671	0.0%	6.1%	6.2%	7,923	7,625	0.4%	6.1%	6.2%
中東	イスラエル	935	1,424	-36.5%	0.9%	1.3%	2,372	3,783	-39.4%	1.0%	1.6%	1,288	2,007	-38.0%	1.0%	1.6%
	カタール	6	16	-63.8%	0.0%	0.0%	34	27	21.7%	0.0%	0.0%	23	16	38.9%	0.0%	0.0%
	UAE	90	67	30.3%	0.1%	0.1%	162	138	13.4%	0.1%	0.1%	98	67	41.4%	0.1%	0.1%
	サウジアラビア	14	14	-5.6%	0.0%	0.0%	41	40	-0.9%	0.0%	0.0%	21	30	-32.3%	0.0%	0.0%
	トルコ	129	142	-11.9%	0.1%	0.1%	192	255	-27.2%	0.1%	0.1%	126	193	-36.9%	0.1%	0.2%
	その他	373	618	-41.6%	0.3%	0.6%	951	1,516	-39.4%	0.4%	0.6%	545	848	-37.9%	0.4%	0.7%
	中東小計	1,573	2,310	-34.2%	1.5%	2.2%	3,755	5,793	-37.4%	1.5%	2.4%	2,101	3,161	-35.8%	1.6%	2.6%
オセアニア	オーストラリア	5,846	5,196	8.8%	5.4%	4.9%	16,381	14,673	7.9%	6.6%	6.2%	8,369	7,010	15.4%	6.5%	5.7%
	ニュージーランド	490	405	17.1%	0.5%	0.4%	1,345	1,144	13.6%	0.5%	0.5%	677	574	14.0%	0.5%	0.5%
	その他	34	45	-27.7%	0.0%	0.0%	101	143	-31.7%	0.0%	0.1%	51	88	-44.0%	0.0%	0.1%
オセアニア小計	6,372	5,648	9.0%	5.9%	5.3%	17,827	15,959	8.0%	7.2%	6.7%	9,097	7,672	14.6%	7.1%	6.3%	
アフリカ	262	176	43.7%	0.2%	0.2%	527	410	24.3%	0.2%	0.2%	303	296	-1.1%	0.2%	0.2%	
海外その他	2,695	1,956	33.2%	2.5%	1.8%	6,064	4,246	38.0%	2.5%	1.8%	3,289	2,350	35.3%	2.6%	1.9%	
海外合計	107,355	105,834	-2.0%			247,276	238,524	0.2%			128,872	122,475	1.7%			
国内合計	161,595	163,583	-4.5%			240,394	239,694	-3.1%			143,309	141,970	-2.4%			
合計	268,950	269,418	-3.5%			487,670	478,217	-1.4%			272,181	264,445	-0.5%			

	本年	前年
総営業部屋数	298,269室	288,300室
総稼働部屋数	272,181室	264,445室
稼働率	91.3%	91.7%
外国人利用割合	47.3%	46.3%

(注)実人数もしくは延べ人数の集計がない施設の数値については、回答のあった施設の平均値(国・地域別)をもとに算出。小数点第一位未満を四捨五入しているため、合計と一致しない場合がある。
※伸率については、総営業部屋数の差異を補正反映している。

(1)調査時期:2018年10月1日~2018年10月31日

(2)対象施設数:41ホテル 9,890室

外国人客宿泊状況調査 (2018年 1月~10月累計)

(公社)京都市観光協会
(公財)京都文化交流コンベンションビューロー

国・地域		2018年 累計 (1月~10月)															
		実人数						延べ人数					延べ部屋数				
		本年	前年	伸率 (※)	本年 構成比	前年 構成比	構成比 前年差	本年	前年	伸率 (※)	本年 構成比	前年 構成比	本年	前年	伸率 (※)	本年 構成比	前年 構成比
北米	アメリカ	133,342	120,218	6.6%	13.1%	13.0%	0.1	327,957	295,428	6.7%	15.1%	15.2%	160,395	143,354	7.6%	14.6%	14.6%
	カナダ	13,670	12,436	5.7%	1.3%	1.3%	0.0	37,817	32,403	12.2%	1.7%	1.7%	18,161	15,913	9.7%	1.7%	1.6%
	北米小計	147,048	132,676	6.5%	14.4%	14.4%	0.0	365,897	327,952	7.3%	16.8%	16.9%	178,556	159,267	7.8%	16.2%	16.2%
中南米	メキシコ	7,868	6,609	14.4%	0.8%	0.7%	0.1	20,133	17,063	13.4%	0.9%	0.9%	9,076	7,373	18.3%	0.8%	0.7%
	ブラジル	6,286	6,223	-2.9%	0.6%	0.7%	-0.1	15,871	15,936	-4.3%	0.7%	0.8%	7,418	7,367	-3.2%	0.7%	0.7%
	その他	6,011	4,851	19.1%	0.6%	0.5%	0.1	16,253	12,796	22.1%	0.7%	0.7%	8,625	6,767	22.5%	0.8%	0.7%
	南米小計	20,129	17,667	9.5%	2.0%	1.9%	0.1	52,307	45,867	9.6%	2.4%	2.4%	25,119	21,507	12.3%	2.3%	2.2%
ヨーロッパ	イギリス	30,225	26,332	10.3%	3.0%	2.9%	0.1	77,388	67,590	10.1%	3.6%	3.5%	40,996	35,114	12.2%	3.7%	3.6%
	フランス	27,403	22,650	16.3%	2.7%	2.5%	0.2	71,108	59,690	14.5%	3.3%	3.1%	37,338	31,944	12.4%	3.4%	3.2%
	ドイツ	16,211	14,115	10.4%	1.6%	1.5%	0.1	47,121	39,972	13.3%	2.2%	2.1%	28,677	23,555	17.0%	2.6%	2.4%
	イタリア	27,449	19,269	36.9%	2.7%	2.1%	0.6	78,389	54,356	38.6%	3.6%	2.8%	40,854	27,857	41.0%	3.7%	2.8%
	オランダ	5,620	5,302	1.9%	0.6%	0.6%	0.0	17,120	15,643	5.2%	0.8%	0.8%	9,416	8,724	3.8%	0.9%	0.9%
	スペイン	36,585	27,440	28.2%	3.6%	3.0%	0.6	80,141	62,147	24.0%	3.7%	3.2%	40,417	32,122	21.0%	3.7%	3.3%
	スイス	6,066	5,479	6.4%	0.6%	0.6%	0.0	17,619	15,684	8.0%	0.8%	0.8%	8,962	7,894	9.1%	0.8%	0.8%
	スウェーデン	3,930	3,299	14.5%	0.4%	0.4%	0.0	10,390	8,638	15.6%	0.5%	0.4%	5,649	4,423	22.8%	0.5%	0.4%
	フィンランド	1,521	1,175	24.5%	0.1%	0.1%	0.0	4,298	3,192	29.4%	0.2%	0.2%	2,466	1,756	34.8%	0.2%	0.2%
	ロシア	4,029	3,623	6.9%	0.4%	0.4%	0.0	9,962	8,530	12.3%	0.5%	0.5%	5,210	4,556	9.9%	0.5%	0.5%
	その他	23,369	19,910	12.8%	2.3%	2.2%	0.1	63,132	53,361	13.7%	2.9%	2.7%	34,698	29,174	14.3%	3.2%	3.0%
ヨーロッパ小計	182,527	148,639	18.0%	17.9%	16.1%	1.8	476,457	388,525	17.9%	21.9%	20.0%	254,683	207,121	18.2%	23.2%	21.1%	
東アジア	中国	285,034	231,538	18.3%	27.9%	25.1%	2.8	569,005	462,088	18.4%	26.2%	23.8%	280,924	228,944	18.0%	25.5%	23.3%
	台湾	146,131	164,758	-14.7%	14.3%	17.8%	-3.5	212,705	238,845	-14.4%	9.8%	12.3%	104,999	117,343	-14.0%	9.5%	11.9%
	香港	36,029	41,609	-16.8%	3.5%	4.5%	-1.0	74,483	84,215	-15.0%	3.4%	4.3%	35,787	40,360	-14.8%	3.3%	4.1%
	韓国	52,179	48,966	2.4%	5.1%	5.3%	-0.2	93,122	85,635	4.5%	4.3%	4.4%	46,609	43,961	1.9%	4.2%	4.5%
	東アジア小計	522,846	485,885	3.4%	51.2%	52.6%	-1.4	948,730	870,312	4.8%	43.6%	44.8%	468,319	430,608	4.5%	42.6%	43.8%
東南アジア	フィリピン	3,105	3,831	-22.1%	0.3%	0.4%	-0.1	7,049	8,283	-18.2%	0.3%	0.4%	3,349	4,326	-25.6%	0.3%	0.4%
	ベトナム	1,692	1,900	-14.4%	0.2%	0.2%	0.0	2,815	3,206	-15.6%	0.1%	0.2%	1,564	1,817	-17.3%	0.1%	0.2%
	タイ	9,555	10,564	-13.1%	0.9%	1.1%	-0.2	17,971	19,248	-10.2%	0.8%	1.0%	9,065	9,877	-11.8%	0.8%	1.0%
	インドネシア	11,145	11,662	-8.1%	1.1%	1.3%	-0.2	21,280	22,028	-7.1%	1.0%	1.1%	10,139	10,808	-9.8%	0.9%	1.1%
	マレーシア	7,375	8,246	-14.0%	0.7%	0.9%	-0.2	13,833	15,369	-13.5%	0.6%	0.8%	6,980	7,660	-12.4%	0.6%	0.8%
	シンガポール	16,742	13,841	16.3%	1.6%	1.5%	0.1	39,505	31,967	18.8%	1.8%	1.6%	19,702	15,932	18.9%	1.8%	1.6%
	インド	6,706	6,077	6.1%	0.7%	0.7%	0.0	15,058	13,693	5.7%	0.7%	0.7%	7,815	7,168	4.8%	0.7%	0.7%
	その他	7,309	5,377	30.7%	0.7%	0.6%	0.1	14,732	11,085	27.8%	0.7%	0.6%	8,141	6,769	15.6%	0.7%	0.7%
東南アジア小計	65,079	62,775	-3.3%	6.4%	6.8%	-0.4	132,177	124,772	1.8%	6.1%	6.4%	66,755	64,357	-3.3%	6.1%	6.5%	
中東	イスラエル	7,904	7,210	5.4%	0.8%	0.8%	0.0	19,689	17,630	7.4%	0.9%	0.9%	10,287	9,527	3.8%	0.9%	1.0%
	カタール	290	178	56.5%	0.0%	0.0%	0.0	682	482	36.1%	0.0%	0.0%	294	172	64.3%	0.0%	0.0%
	UAE	1,049	1,417	-28.8%	0.1%	0.2%	-0.1	2,516	3,282	-26.3%	0.1%	0.2%	1,099	1,294	-18.4%	0.1%	0.1%
	サウジアラビア	354	460	-25.9%	0.0%	0.0%	0.0	863	1,086	-23.6%	0.0%	0.1%	385	530	-30.2%	0.0%	0.1%
	トルコ	1,859	1,694	5.5%	0.2%	0.2%	0.0	3,749	3,766	-4.3%	0.2%	0.2%	2,158	2,325	-10.8%	0.2%	0.2%
	その他	2,965	2,737	4.1%	0.3%	0.3%	0.0	8,077	6,902	12.5%	0.4%	0.4%	4,296	3,999	3.3%	0.4%	0.4%
	中東小計	14,483	13,723	1.5%	1.4%	1.5%	-0.1	35,931	33,313	3.7%	1.7%	1.7%	18,519	17,847	-3.3%	1.7%	1.8%
オセアニア	オーストラリア	43,596	41,038	2.1%	4.3%	4.4%	-0.1	117,744	110,485	2.4%	5.4%	5.7%	58,937	55,557	2.0%	5.4%	5.6%
	ニュージーランド	3,254	2,762	13.3%	0.3%	0.3%	0.0	8,656	7,322	13.6%	0.4%	0.4%	4,400	3,744	13.0%	0.4%	0.4%
	その他	406	480	-18.7%	0.0%	0.1%	-0.1	1,003	1,248	-22.7%	0.0%	0.1%	602	810	-28.6%	0.1%	0.1%
	オセアニア小計	47,268	44,248	2.7%	4.6%	4.8%	-0.2	127,398	119,067	2.9%	5.9%	6.1%	63,939	60,111	2.2%	5.8%	6.1%
アフリカ	1,208	1,365	-14.9%	0.1%	0.1%	0.0	3,213	3,435	-10.1%	0.1%	0.2%	2,010	2,355	-18.0%	0.2%	0.2%	
海外その他	15,794	16,490	-7.9%	1.5%	1.8%	-0.3	39,932	38,252	0.3%	1.8%	2.0%	21,759	20,286	3.1%	2.0%	2.1%	
海外合計	1,020,558	923,762	6.2%				2,174,714	1,944,129	7.5%			1,099,659	983,459	7.5%			
国内合計	1,630,282	1,719,847	-8.9%				2,331,391	2,444,607	-8.3%			1,342,300	1,395,473	-7.5%			
合計	2,650,839	2,643,609	-3.6%				4,506,105	4,388,737	-1.3%			2,441,959	2,378,932	-1.3%			

	本年	前年
総営業部屋数	2,815,175室	2,706,173室
総稼働部屋数	2,441,959室	2,378,932室
稼働率	86.7%	87.9%
外国人利用割合	45.0%	41.3%

(注)実人数もしくは延べ人数の集計がない施設の数値については、回答のあった施設の平均値(国・地域別)をもとに算出。小数点第一位未満を四捨五入しているため、合計と一致しない場合がある。
※伸率については、総営業部屋数の差異を補正反映している。

(1)調査時期:2018年1月1日~2018年10月31日

(2)回答施設数:【2018年】1月(37ホテル9,187室),2月(37ホテル9,183室),3月(37ホテル9,182室),4月(37ホテル9,182室),5月(37ホテル9,182室),6月(39ホテル9,467室),7月(39ホテル9,465室),8月(39ホテル9,461室),9月(40ホテル9,807室),10月(41ホテル9,890室)