

お知らせ

公益社団法人 京都市観光協会
公益財団法人 京都文化交流コンベンションビューロー

「平成 30 年（2018 年）6 月および上半期の外国人客宿泊状況調査」について

（公社）京都市観光協会および（公財）京都文化交流コンベンションビューローでは、京都市内の主なホテルの協力を得て国・地域別の外国人客宿泊状況調査を毎月行っております。

このたび、平成 30 年（2018 年）6 月及び上半期の外国人客宿泊状況調査結果をとりまとめましたのでお知らせします。※今回から、対象ホテルが 37 から 39 に増加しました。

1 調査結果のポイント

（1）6 月 <京都 39 ホテル>

6 月の外国人利用割合は、前年同月差 6.1 ポイント増の 49.2%となり、調査開始以来 6 月としての最高値を記録した。外国人客は実人数でも前年同月比で 12.8%伸長しており、6 月 15 日の「民泊新法」施行により、いわゆる違法民泊が減少し、ホテルの宿泊需要が一定高まったことも影響したと考えられる。

国・地域別の構成比では、中国が前年同月差 6.4 ポイント増の 29.4%と、12 ヶ月連続で 1 位となった。2 位以下の 4 ヶ国・地域は、中国が大きく伸長した影響を受け、実人数が前年同月比でそれぞれ 12.4%、6.8%増加したアメリカ、韓国を含め、構成比を落とした。

国・地域別の伸率では、ロシアとニュージーランドで実人数の伸び率が高く、それぞれ 64.0%増、60.7%増であった。日本航空はロシアの S7 航空とのコードシェア路線を拡大しており、6 月より成田＝ノボシビルスク線を新たに開設した。ノボシビルスクはロシア国内 3 位の人口規模を誇る、シベリア最大の都市であり、本路線の新設がロシアからの訪日客の増加に影響したのではないかと考えられる。

日本人を含む客室稼働率は、前年同月差 1.3 ポイント減の 86.3%であった。とりわけ、伸長したインバウンドに対し、日本人客は実人数ベースで前年同月より 12.6%減少した。これは 6 月 18 日に発生した大阪府北部地震が影響したものと考えられ、熊本地震が発生した平成 28 年 4 月の同 17.9%減に続く、調査開始以来、2 番目に大きな減少幅となった。

また、京都市観光協会が提携する STR の調査結果によると、客室収益指数（RevPAR）は、前年同月から 1.1%伸長し、平均客室単価（ADR）は国内 5 都市の中で東京に次いで 2 位であった。

※STR データの転載については P6 参照

宿泊実人数構成比				宿泊実人数伸率	
順位	国・地域	構成比	前年同月差	国・地域	前年同月伸率
1	中国	29.4%	+6.4 ポイント	ロシア	+64.0%
2	台湾	16.8%	▲5.2 ポイント	ニュージーランド	+60.7%
3	アメリカ	16.6%	▲0.1 ポイント	イタリア	+45.5%
4	韓国	4.9%	▲0.3 ポイント	中国	+44.7%
5	香港	3.3%	▲1.6 ポイント	ブラジル	+26.7%

(2) 上半期（1月～6月）〈京都 39 ホテル〉

上半期の外国人利用割合は、前年同期差 3.8 ポイント増の 43.5%となり、上半期として初めて 4 割を超えた。

国・地域別の構成比では、中国が前年同期差 2.9 ポイント増の 26.0%で、引き続き最大市場となり、特に 2 月の春節の時期には 4 割近くまでシェアを伸ばすなど、インバウンドの伸長をけん引した。台湾は、前年同期差 2.2 ポイント減の 16.3%で、実人数伸率も 4.4%減とマイナス値であった。韓国は同 0.5 ポイント増の 5.5%と前年同期の 5 位から一つ順位を上げ 4 位となった。

国・地域別の実人数伸率では、フィンランドやスウェーデン、スペイン、イタリアなどのヨーロッパ諸国で大きな伸びが見られた。他地域よりも昨年同期と比較して円安が進み、ユーロ圏からの観光客にとって有利な状況であったことも要因の一つとして考えられる。

日本人を含む客室稼働率は、前年同期差 0.1 ポイント減の 86.6%であった。また、京都市観光協会が提携する STR の調査結果によると、客室稼働率（OCC）は 0.9%減少するも、平均客室単価（ADR）が 4.2%上昇したことから、客室収益指数（RevPAR）は 3.3%伸長した。

※STRデータの転載については P6 参照

宿泊実人数構成比				宿泊実人数伸率	
順位	国・地域	構成比	前年同期差	国・地域	前年同期伸率
1	中国	26.0%	+2.9 ポイント	フィンランド	+33.2%
2	台湾	16.3%	▲2.2 ポイント	スウェーデン	+32.7%
3	アメリカ	13.7%	▲0.5 ポイント	スペイン	+30.1%
4	韓国	5.5%	+0.5 ポイント	イタリア	+25.5%
5	オーストラリア	4.6%	▲0.2 ポイント	中国	+21.9%

2 調査のあらまし

(1) 概要

外国人宿泊状況をタイムリーに把握できるよう、平成 26 年（2014 年）4 月以降、京都市内の主なホテルの協力を得て、国・地域別の調査（「実人数」「延べ人数」「延べ部屋数」）を毎月実施。※全国で唯一の取組（協会、ビューロー調べ）

なお、本調査における外国人は、日本国籍以外のパスポートを有する人で、ビジネス、観光を問わない。

(2) 対象ホテル（平成 30 年 6 月現在）

- ・39 施設 9,467 室 ※市内ホテルの客室ベースで約 4 割をカバー
- ・P6、P10 の客室収益指数（RevPAR）等の数値は、ホテルデータサービス会社、STR（本社：イギリス・ロンドン）からの提供によるもので、上記 39 ホテルとは対象が異なる。

(3) 分析数値

「客室稼働率」「外国人利用割合」は、「延べ部屋数」の集計による。「構成比」「伸率」は、日本政府観光局（JNTO）統計や京都観光総合調査との比較を行う観点から、「実人数」の集計による。なお、京都 39 ホテルの「構成比」は外国人客における国・地域別割合である。「日本全体」については、日本政府観光局（JNTO）発表の「訪日外客数（訪日外国人旅行者数）」を示す。

<京都観光総合調査との関連について>

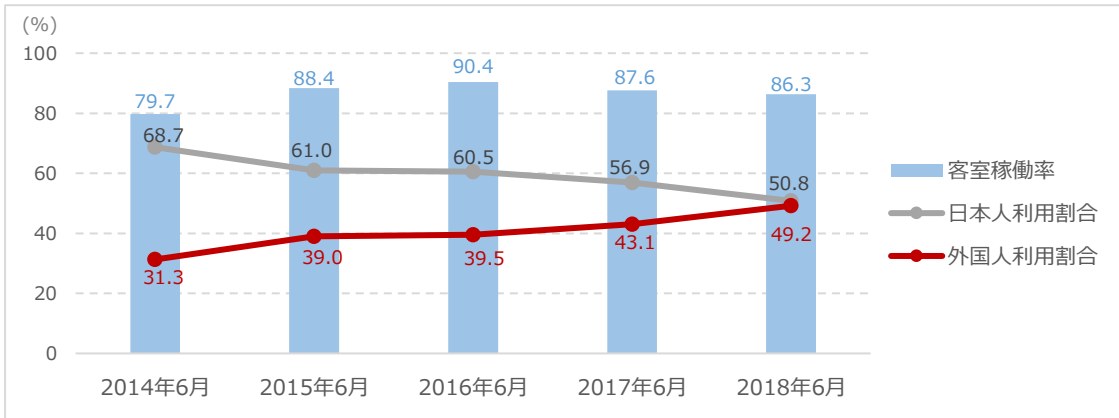
京都市全体の観光動向の把握については、ほぼすべての市内宿泊施設（旅館業法許可施設）を対象とする「京都観光総合調査」（京都市から年 1 回発表）が基本指標となる。当調査は、インバウンドマーケットの傾向を把握するため、京都市内の主なホテルを対象とするサンプル調査であるため、その他ホテルや旅館、簡易宿所、いわゆる「民泊」等に宿泊した外国人客は含まれておらず、訪日外客数（日本全体）との比較等も参考分析という位置づけとなる。

<本件に関する問い合わせ先>

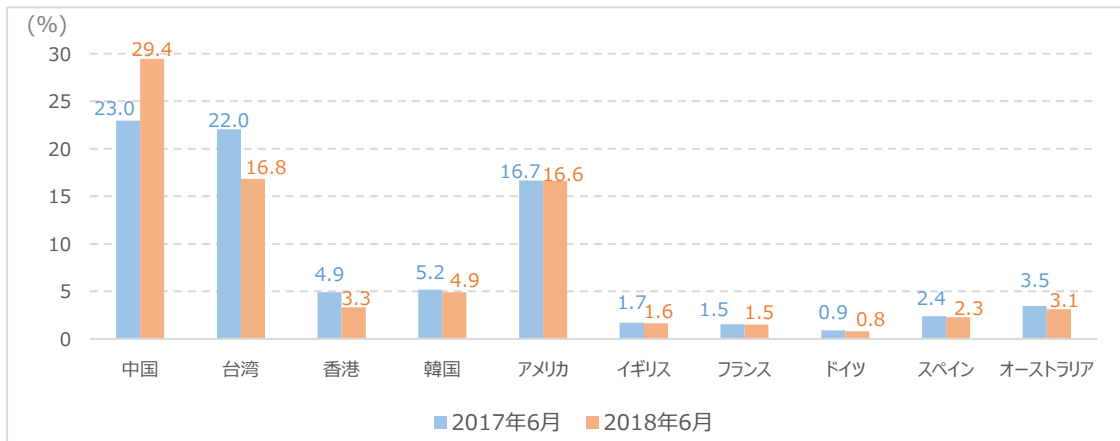
公益社団法人京都市観光協会 TEL：075-213-0070
国際誘客推進部 水上、桑田
企画推進部 堀江

平成 30 年 6 月 外国人客宿泊状況調査結果 (39 ホテル)

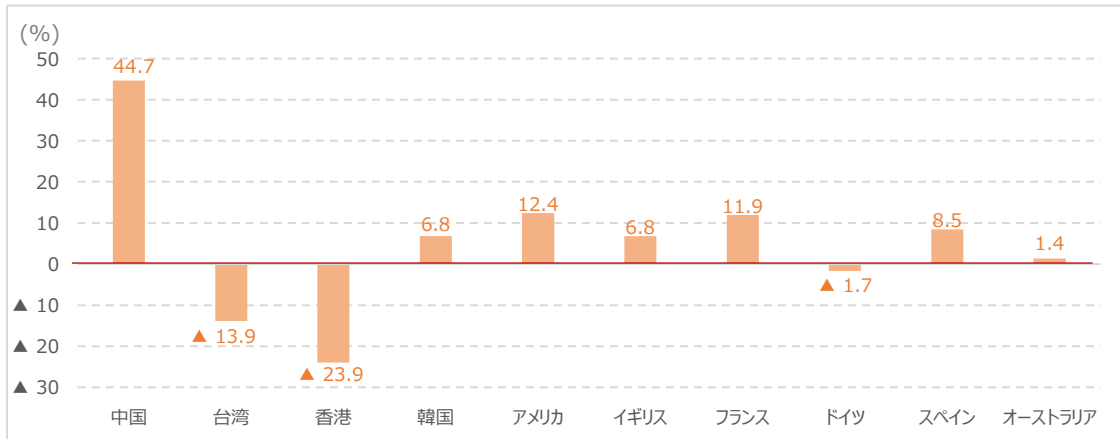
1 客室稼働率・利用割合



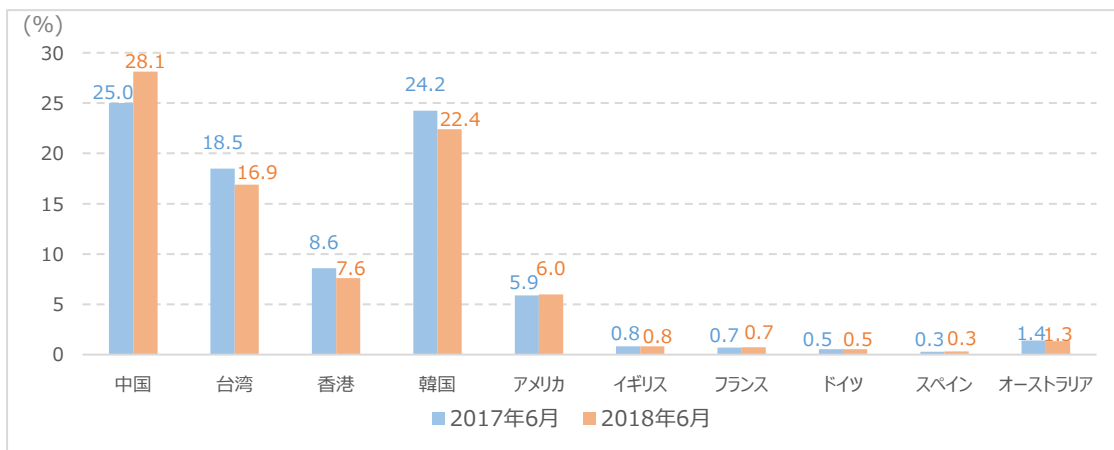
2 京都 39 ホテル・構成比 (国・地域別)



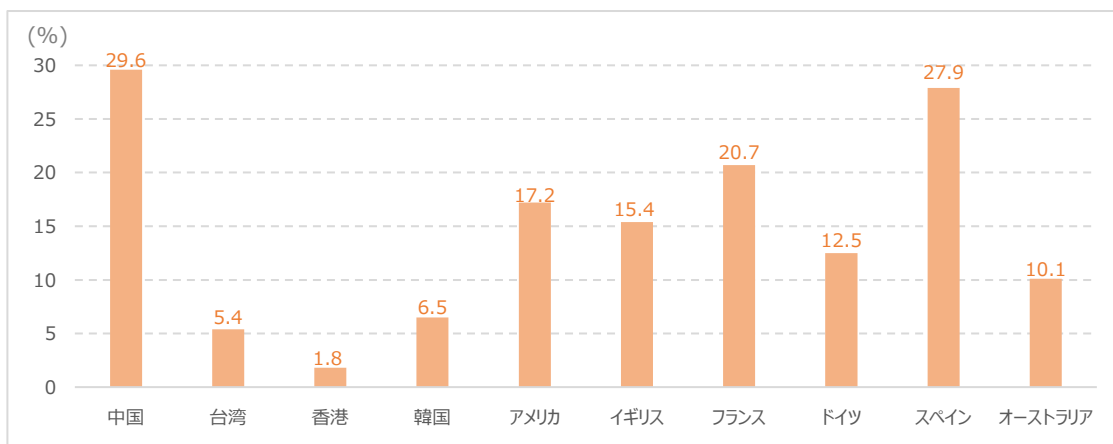
3 京都 39 ホテル・実人数伸率 (国・地域別) 前年同月比



4 日本全体・構成比（国・地域別）



5 日本全体・訪日数伸率（国・地域別）前年同月比



【参考 1】 客室収益指数等の他都市比較（出典：STR）

・2018 年 6 月 主要都市別 OCC・ADR・RevPAR

STRとの契約の都合上、過去のデータについては
非公開とさせていただきます。
何卒ご了承のほどよろしくお願い申し上げます。

・2018 年 6 月 主要都市別 OCC・ADR・RevPAR 伸率（前年同月比）

STRとの契約の都合上、過去のデータについては
非公開とさせていただきます。
何卒ご了承のほどよろしくお願い申し上げます。

【用語解説】

OCC Occupancy Ratio の略で客室稼働率を示す。

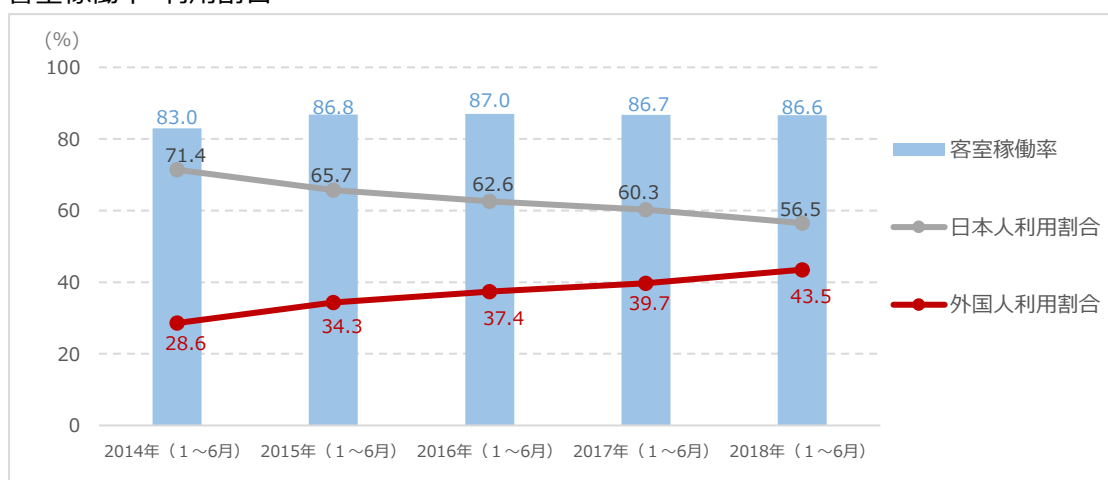
ADR Average Daily Rate の略で平均客室単価を示す。

RevPAR REVenue Per Available Rooms の略で客室収益指標を示す。販売可能客室数あたりの客室売上の数値で、客室稼働率（OCC）×平均客室単価（ADR）で算出される。

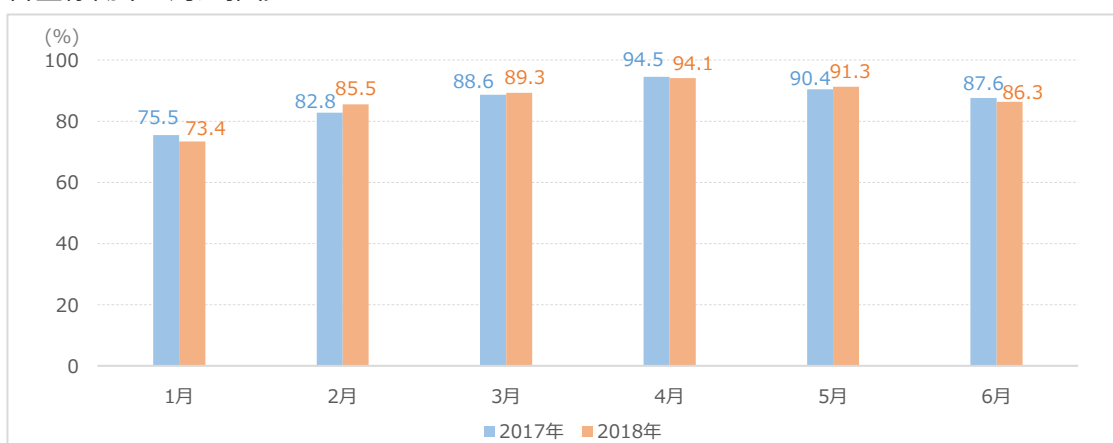
当データの、STRの書面による許諾を伴わない再出版もしくは二次使用は固く禁じられております。報道・メディア媒体への掲載については、（公社）京都市観光協会（担当：桑田）までお問合せください。

平成 30 年上半期（1 月～6 月） 外国人客宿泊状況調査結果（39 ホテル）

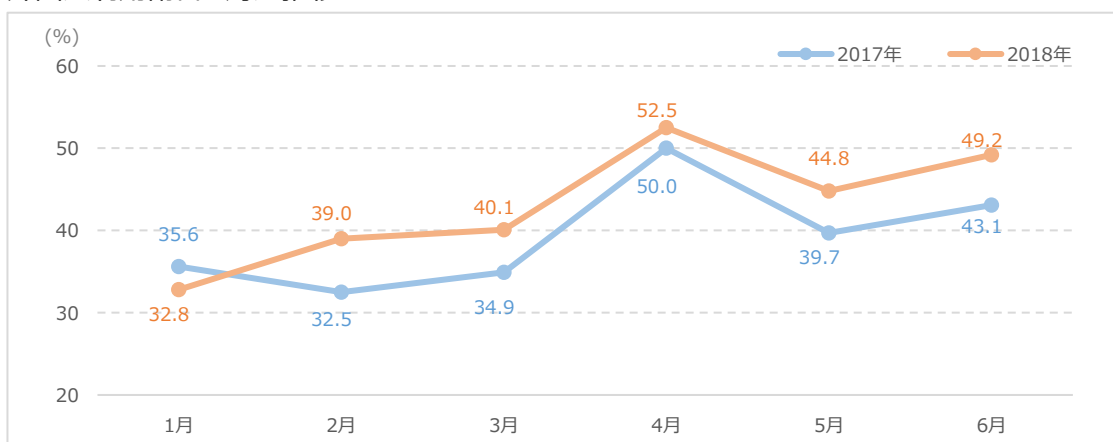
1 客室稼働率・利用割合



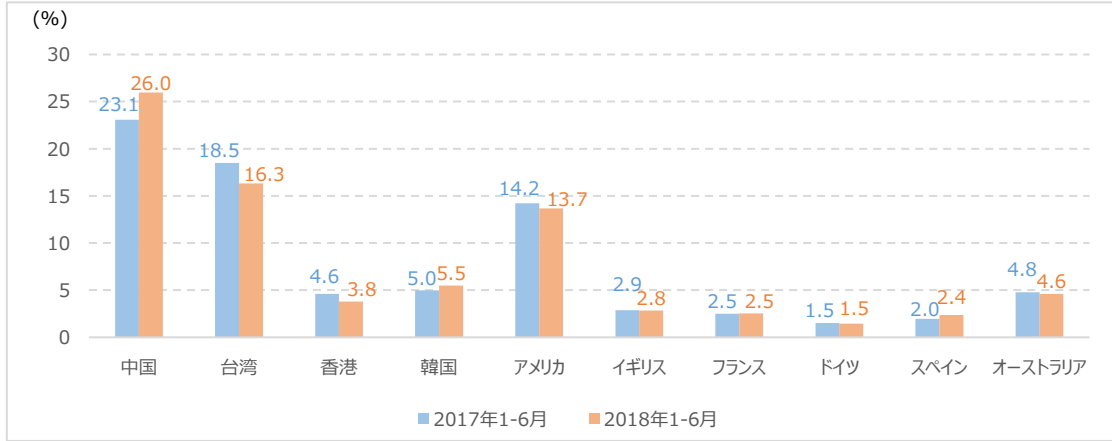
2 客室稼働率の月別推移



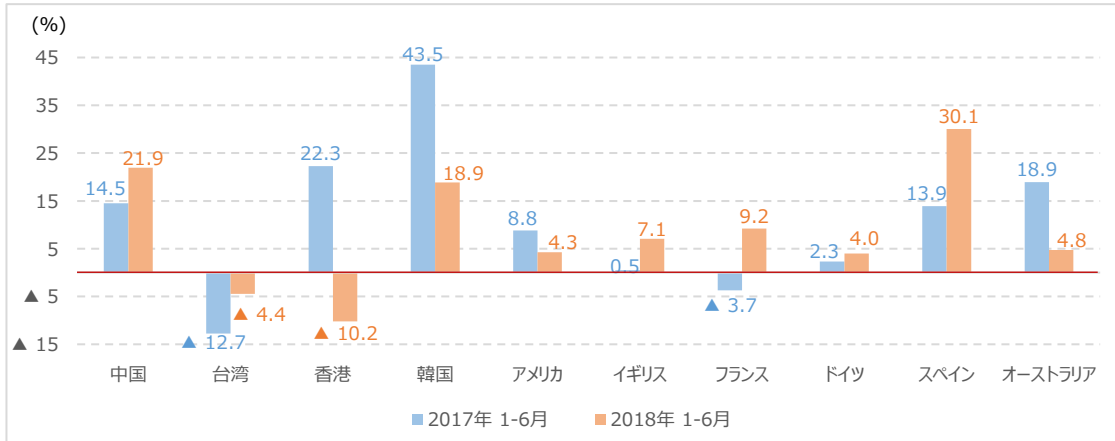
3 外国人利用割合の月別推移



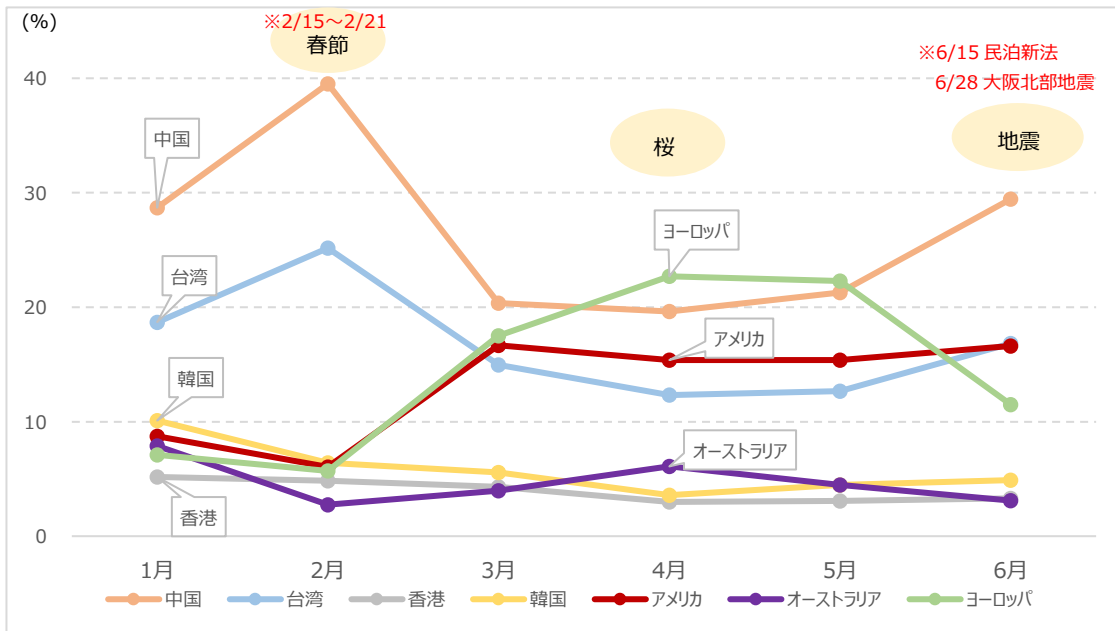
4 京都 39 ホテル・構成比（国・地域別）



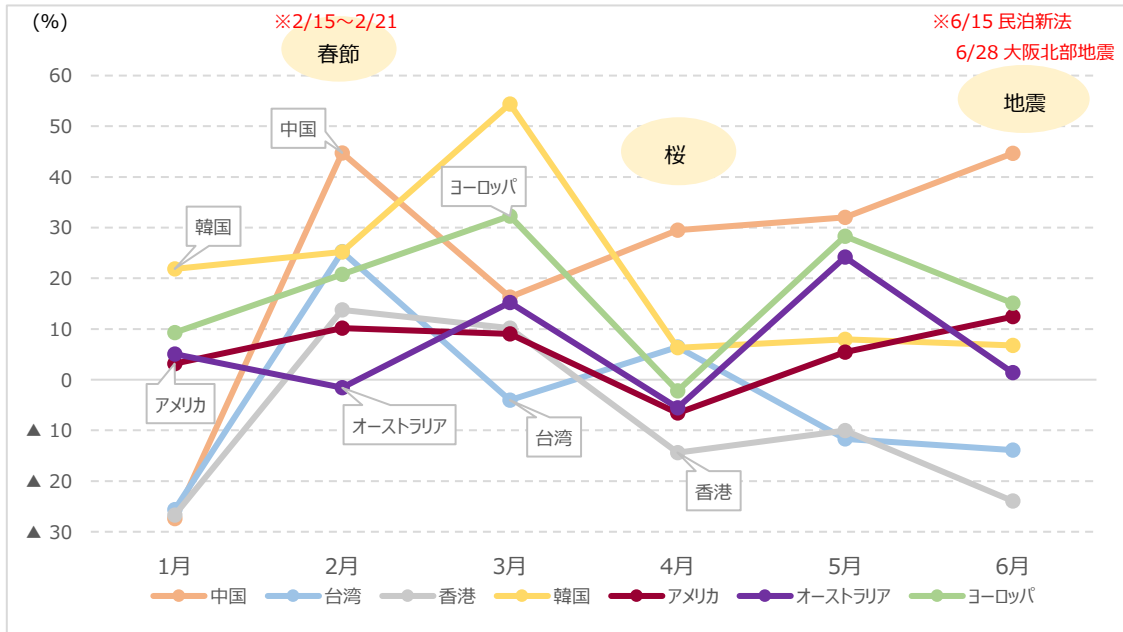
5 京都 39 ホテル・実人数伸率（国・地域別）



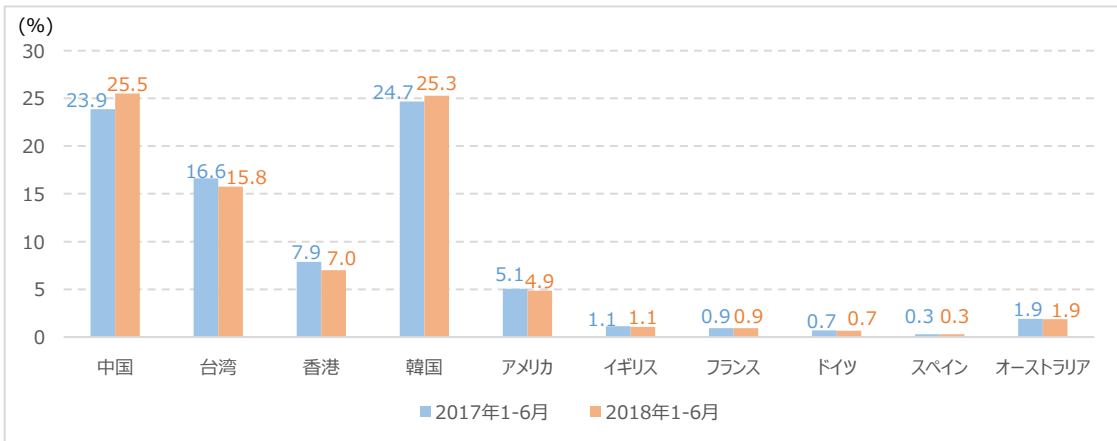
6 京都 39 ホテル・月別構成比（国・地域別）



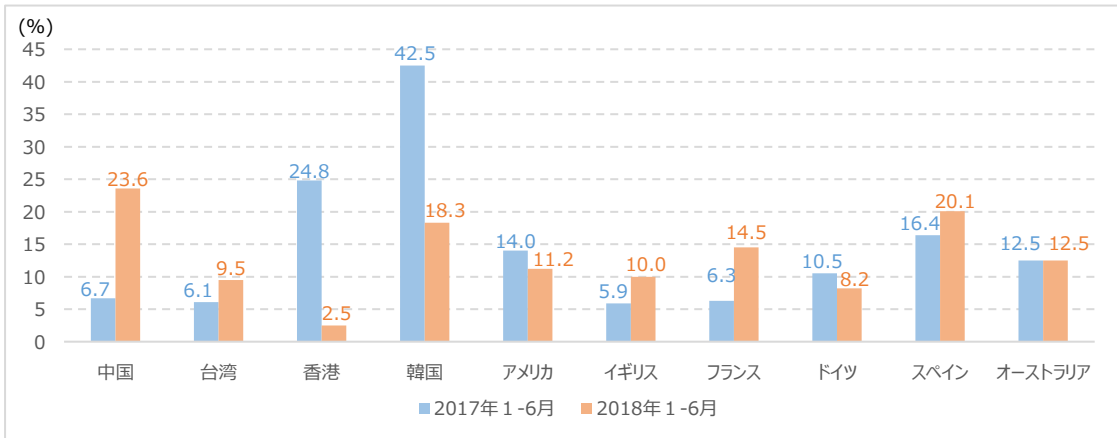
7 京都 39 ホテル・月別伸率（国・地域別）



8 日本全体・構成比（国・地域別）

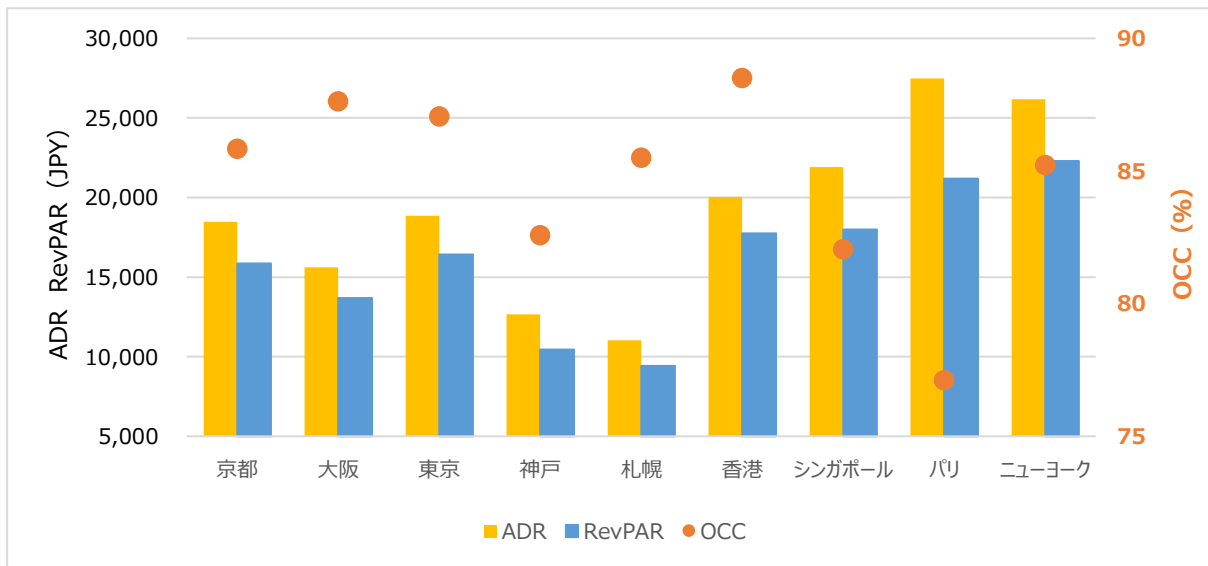


9 日本全体・訪日数伸率（国・地域別）



【参考 2】 客室収益指数等の他都市比較（出典：STR）

2018 年上半期（1 月～6 月） 主要都市別 OCC・ADR・RevPAR



2018 年上半期（1 月～6 月） 主要都市別 OCC・ADR・RevPAR 伸率（前年同月比）

都市	OCC伸率 (%)	ADR伸率 (%)	RevPAR伸率 (%)
京 都	▲ 0.9	4.2	3.3
大 阪	▲ 1.7	0.8	▲ 1.0
東 京	2.1	2.5	4.7
神 戸	2.5	6.4	9.0
札 幌	0.3	7.0	7.3
香 港	2.6	6.5	9.3
シンガポール	1.9	2.6	4.6
パ リ	3.9	16.2	20.8
ニ ュ ー ヨ ー ク	1.9	0.3	2.2

【用語解説】

OCC Occupancy Ratio の略で客室稼働率を示す。

ADR Average Daily Rate の略で平均客室単価を示す。

RevPAR REvenue Per Available Rooms の略で客室収益指標を示す。販売可能客室数あたりの客室売上の数値で、客室稼働率（OCC）×平均客室単価（ADR）で算出される。

【参考3】 京都旅行に影響すると考えられる主な国際航空路線の増減

	期間	路線	航空会社	分類	1週間あた
2018年	4月30日	関西＝ムアン	チェジュ航空	新設	8便
	5月2日	成田＝ジャカルタ	インドネシア・エアアジアX	新設	7便
	5月3日	関西＝ヌーメア	エア・カレドニア・インターナショナル	新設	2便
	5月5日	羽田＝オークランド	ニュージーランド航空	廃止	3便→廃止
	5月6日	中部＝台北	ジェットスター	廃止	3便→廃止
	5月7日	関西＝台北	ジェットスター	廃止	4便→廃止
	5月7日	成田＝サイパン	デルタ航空	廃止	7便→廃止
	5月8日	成田＝コロール	デルタ航空	廃止	2便→廃止
	5月13日	関西＝バンクーバー	エア・カナダ・ルーージュ	新設	3便
	5月16日	成田＝ウィーン	オーストリア航空	新設	5便
	5月31日	中部＝ソウル	ティーウェイ航空	新設	7便
	6月1日	成田＝バンコク	ノックアウト	新設	7便
	6月2日	成田＝モントリオール	エア・カナダ	新設	7便
	6月2日	成田＝アディスアベバ（香港経由）	エチオピア航空	廃止	3便→廃止
	6月3日	成田＝アディスアベバ（仁川経由）	エチオピア航空	新設	4便
	6月3日	成田＝ノボシビルスク	S7航空	新設	1便
	6月3日	中部＝バンクーバー	エア・カナダ・ルーージュ	新設	3便
	6月3日	関西＝台北	ジェットスター	新設	5便
	6月14日	成田＝台中	マンダリン航空	新設	7便
	6月21日	中部＝釜山	エアブサン	新設	7便
	7月3日	成田＝ナンディ	フライト・エアウェイズ	新設	3便
	7月12日	中部＝セブ	フィリピン航空	増便	3便→4便
	7月19日	成田＝上海	デルタ航空	廃止	7便→廃止
	7月21日	関西＝グアム	チェジュ航空	新設	6便
	7月21日	関西＝清洲	チェジュ航空	新設	7便
	7月31日	茨城＝仁川	イースター航空	新設	3便
10月28日	関西＝ドバイ	エミレーツ航空	新設	7便	
11月8日	関西＝ハノイ	ベトジェット航空	新設	7便	

出所）本邦航空会社プレスリリースおよび関西エアポート新規就航情報をもとに作成

（注）網掛け部分は、前月のレポートから更新した情報

【参考 4】 為替レートの推移

月平均 Telegraphic Transfer Buying (「外貨」を「円」に交換するときのレート)

(数値が小さくなるほど、円高となり、外国人観光客にとっては不利)

		米 ドル	ユーロ	英 ポンド	豪 ドル	香港 ドル	台湾 ドル	中国 人民元	タイ バーツ	韓国 ウォン※
2015	9月	119.2	133.6	180.3	82.8	15.1	0.27	18.4	3.26	9.94
	10月	119.1	133.2	180.0	84.4	15.1	0.27	18.6	3.28	10.30
	11月	121.6	130.1	182.4	85.6	15.4	0.26	18.9	3.35	10.45
	12月	120.9	131.0	178.9	86.3	15.3	0.27	18.4	3.31	10.21
2016	1月	117.3	127.0	166.5	81.1	14.8	0.28	17.6	3.20	9.66
	2月	114.1	126.1	160.7	80.1	14.4	0.29	17.3	3.15	9.27
	3月	112.0	124.1	156.7	82.5	14.1	0.29	17.1	3.13	9.34
	4月	108.8	123.0	152.9	82.2	13.7	0.29	16.6	3.05	9.38
	5月	108.1	121.6	154.5	77.6	13.6	0.30	16.4	3.00	9.09
	6月	104.5	117.0	145.9	75.9	13.2	0.30	15.7	2.91	8.84
	7月	103.0	113.5	132.8	76.2	13.0	0.31	15.3	2.89	8.91
	8月	100.3	112.1	128.9	75.2	12.6	0.31	14.9	2.84	8.93
	9月	101.0	112.8	130.3	75.4	12.7	0.31	15.0	2.86	9.01
	10月	102.8	112.9	124.2	77.1	13.0	0.30	15.1	2.89	9.03
	11月	107.1	115.2	130.4	79.4	13.5	0.29	15.5	2.98	9.12
	12月	115.0	120.8	140.8	83.2	14.5	0.27	16.5	3.16	9.62
2017	1月	113.8	120.6	137.6	83.8	14.4	0.27	16.5	3.16	9.55
	2月	112.1	118.9	137.3	84.6	14.2	0.27	16.2	3.15	9.70
	3月	112.0	119.2	135.5	84.1	14.1	0.27	16.1	3.16	9.78
	4月	109.1	116.5	135.0	81.1	13.7	0.27	15.7	3.12	9.54
	5月	111.3	122.6	141.0	81.4	14.0	0.27	16.0	3.18	9.79
	6月	109.9	123.0	138.0	81.7	13.8	0.27	16.0	3.18	9.63
	7月	111.4	127.9	142.0	85.5	14.0	0.27	16.3	3.25	9.73
	8月	108.9	128.4	138.6	85.1	13.6	0.27	16.2	3.23	9.54
	9月	109.7	130.4	143.1	86.2	13.7	0.27	16.6	3.26	9.60
	10月	112.0	131.4	145.2	86.1	14.0	0.26	16.8	3.32	9.78
	11月	112.0	131.0	145.3	84.1	14.0	0.26	16.8	3.35	10.05
	12月	112.0	132.2	147.5	84.4	14.0	0.26	16.8	3.38	10.23
2018	1月	109.9	133.8	149.4	86.3	13.8	0.26	17.0	3.40	10.20
	2月	107.0	132.0	147.1	83.1	13.4	0.27	16.8	3.36	9.83
	3月	105.1	129.4	144.2	80.4	13.1	0.27	16.5	3.31	9.71
	4月	106.4	130.6	147.5	80.7	13.3	0.27	16.8	3.36	9.88
	5月	108.7	128.2	143.9	80.6	13.6	0.27	17.0	3.35	10.01
	6月	109.0	126.9	142.2	80.5	13.6	0.27	16.7	3.31	9.88

※韓国ウォンは 100 ウォンあたりのレート 出所) 三菱 UFJ リサーチ&コンサルティング 外国為替相場

オーストラリア	2018年												直近1年	
	6月	7月	8月	9月	10月	11月	12月	1月	2月	3月	4月	5月		6月
合計	89,402	94,230	48,513	152,878	370,227	221,933	410,613	387,976	94,167	74,637	166,986	155,981	93,669	2,723,127
新宿区	9,438	9,581	8,607	16,681	47,422	33,594	72,342	48,251	5,779	4,662	7,215	9,098	7,605	337,102
大阪市	12,547	7,822	2,184	20,867	26,125	19,067	59,667	22,966	5,763	5,907	14,466	16,715	7,178	282,099
京都市	7,376	8,582	5,406	11,594	40,596	16,033	31,301	23,123	4,906	18,823	34,040	21,681	10,408	244,652
渋谷区	10,010	9,152	3,020	11,017	24,208	15,822	11,726	43,670	2,508	2,360	4,328	3,606	3,391	231,384
中央区	1,430	5,720	3,322	6,923	19,897	7,303	32,882	20,754	5,278	2,333	14,430	9,263	8,251	138,761
港区	2,431	4,290	302	5,977	6,965	2,922	31,165	5,122	24,096	6,983	18,992	19,592	10,500	111,417
箱根町	2,288	2,684	2,042	7,169	18,100	13,248	14,251	9,209	720	1,176	1,608	722	508	98,164
成田市	1,710	4,845	1,385	6,798	5,610	8,505	8,030	10,569	2,024	1,090	1,979	1,731	890	71,216
台東区	1,144	3,432	3,171	5,822	1,991	1,946	8,294	10,246	3,239	3,600	7,952	3,622	4,136	68,966
千代田区	2,145	2,860	755	3,461	5,969	974	9,152	12,670	7,784	4,656	12,900	14,896	2,610	65,745
札幌市	1,360	2,306	1,248	1,968	1,356	2,704	6,799	10,141	4,931	1,146	2,028	6,951	9,502	41,748
浦安市	0	5,700	0	5,319	3,366	8,055	945	14,534	1,501	0	3,100	3,609	3,660	51,306
富士河口湖町	1,612	1,222	679	1,936	6,500	5,301	8,102	5,588	563	912	1,697	1,389	1,324	45,312
広島市	3,913	301	1,284	822	9,293	4,335	1,716	972	1,408	4,915	7,463	2,479	2,267	43,205
白馬村	0	0	0	0	0	0	2,760	26,074	214	98	252	0	0	34,286
名古屋市	2,716	0	1,170	1,123	7,928	2,975	2,645	5,599	1,094	980	1,656	531	1,120	36,446
高山市	612	759	140	2,982	9,230	2,194	6,290	4,046	1,255	823	2,333	1,417	1,116	37,376
廿日市	602	2,859	285	3,146	5,576	2,247	3,120	3,725	400	412	910	472	181	34,914
登別市	567	1,672	1,104	1,008	1,355	2,057	6,637	4,969	749	367	1,259	2,056	1,246	27,210
豊島区	1,144	572	0	1,260	0	5,111	7,436	5,392	2,891	206	0	6,756	0	25,343

注) 推定の精度を確保するため、欧州諸国（英、仏、独、西）は合算している
東京 23 区は区ごとの数値

※ 宿泊関連の実績ビッグデータと半年先での旅行宿泊予約データ、および中央省庁、自治体、各種団体、民間企業が公開または保有している観光関連のデータから、「地域施策を計画する方」に「施策構築に必要な最新データ」を提供するプラットフォーム。（<https://kankouyohou.com/>）

【参考 6】 国・地域別の宿泊者の予約週（経済産業省「観光予報プラットフォーム※」をもとに集計）

2018年6月宿泊者実績

予約週	中国	台湾	香港	韓国	アメリカ	英仏独西	豪州
2017-11-27~2017-12-03	0	0	0	132	0	0	0
2017-12-04~2017-12-10	3,843	1,749	109	0	0	42	114
2017-12-11~2017-12-17	546	3,472	372	0	521	0	0
2017-12-18~2017-12-24	4,328	5,094	1,640	2,322	1,650	952	39
2017-12-25~2017-12-31	8,982	7,515	2,241	0	2,762	1,859	1,475
2018-01-01~2018-01-07	8,294	12,132	2,778	6,086	1,378	361	374
2018-01-08~2018-01-14	9,084	4,968	5,333	10,714	1,273	111	65
2018-01-15~2018-01-21	25,569	31,588	4,174	7,113	2,109	300	409
2018-01-22~2018-01-28	3,318	7,513	6,328	3,290	1,733	0	1,724
2018-01-29~2018-02-04	19,422	10,551	6,086	7,481	1,476	154	24
2018-02-05~2018-02-11	4,625	19,144	8,825	12,133	2,349	622	1,240
2018-02-12~2018-02-18	4,421	10,258	9,687	9,238	11,012	245	322
2018-02-19~2018-02-25	33,873	20,722	9,298	18,787	1,751	87	1,235
2018-02-26~2018-03-04	35,772	25,798	14,015	11,969	2,935	1,205	2,085
2018-03-05~2018-03-11	82,649	48,095	16,009	29,055	4,127	1,207	672
2018-03-12~2018-03-18	43,684	36,858	22,045	13,227	7,003	0	522
2018-03-19~2018-03-25	79,117	35,957	24,274	23,604	11,381	0	3,638
2018-03-26~2018-04-01	49,885	46,608	22,567	26,520	10,181	0	8,818
2018-04-02~2018-04-08	58,351	25,158	22,620	37,303	5,293	0	3,405
2018-04-09~2018-04-15	43,153	25,246	17,932	32,106	18,604	0	7,552
2018-04-16~2018-04-22	38,736	35,455	22,873	31,313	15,543	0	4,359
2018-04-23~2018-04-29	125,676	32,221	27,624	40,360	9,848	0	4,206
2018-04-30~2018-05-06	114,626	36,468	52,642	33,128	6,109	0	3,205
2018-05-07~2018-05-13	122,444	42,253	33,909	75,124	21,588	0	4,461
2018-05-14~2018-05-20	103,967	48,934	40,004	64,550	25,319	0	5,451
2018-05-21~2018-05-27	79,971	55,051	28,278	62,235	17,778	0	5,427
2018-05-28~2018-06-03	131,583	96,830	37,037	115,802	36,302	0	7,697
2018-06-04~2018-06-10	107,280	84,563	30,034	103,376	60,227	0	12,645
2018-06-11~2018-06-17	69,220	41,545	17,521	111,950	32,435	0	12,514
2018-06-18~2018-06-24	0	0	0	0	0	0	0
2018-06-25~2018-07-01	0	0	0	0	0	0	0

注) 推定の精度を確保するため、欧州諸国（英、仏、独、西）は合算している

外国人客宿泊状況調査（2018年6月）

(公社)京都市観光協会
(公財)京都文化交流コンベンションビューロー

国・地域		2018年 6月														
		実人数					延べ人数					延べ部屋数				
		本年	前年	伸率 (%)	本年 構成比	前年 構成比	本年	前年	伸率 (%)	本年 構成比	前年 構成比	本年	前年	伸率 (%)	本年 構成比	前年 構成比
北米	アメリカ	18,660	15,961	12.4%	16.6%	16.7%	47,709	40,189	14.2%	20.1%	19.9%	22,180	18,402	15.9%	18.6%	18.0%
	カナダ	1,164	984	13.7%	1.0%	1.0%	3,341	2,809	14.4%	1.4%	1.4%	1,673	1,413	13.9%	1.4%	1.4%
	北米小計	19,828	16,957	12.4%	17.7%	17.7%	51,069	43,038	14.1%	21.6%	21.3%	23,853	19,815	15.8%	20.0%	19.4%
中南米	メキシコ	741	747	-4.6%	0.7%	0.8%	2,188	2,223	-5.4%	0.9%	1.1%	1,000	929	3.5%	0.8%	0.9%
	ブラジル	388	295	26.7%	0.3%	0.3%	945	740	22.8%	0.4%	0.4%	406	349	11.9%	0.3%	0.3%
	その他	911	639	37.1%	0.8%	0.7%	1,509	1,285	12.9%	0.6%	0.6%	843	647	25.3%	0.7%	0.6%
	南米小計	2,032	1,663	17.5%	1.8%	1.7%	4,549	4,149	5.4%	1.9%	2.1%	2,249	1,925	12.3%	1.9%	1.9%
ヨーロッパ	イギリス	1,829	1,647	6.8%	1.6%	1.7%	5,208	4,549	10.1%	2.2%	2.3%	2,910	2,441	14.6%	2.4%	2.4%
	フランス	1,700	1,460	11.9%	1.5%	1.5%	4,388	3,744	12.7%	1.9%	1.9%	2,527	2,275	6.8%	2.1%	2.2%
	ドイツ	888	869	-1.7%	0.8%	0.9%	3,109	2,879	3.9%	1.3%	1.4%	1,971	1,683	12.6%	1.6%	1.6%
	イタリア	2,351	1,553	45.5%	2.1%	1.6%	6,847	4,561	44.4%	2.9%	2.3%	3,447	2,377	39.4%	2.9%	2.3%
	オランダ	447	364	18.3%	0.4%	0.4%	1,509	1,166	24.4%	0.6%	0.6%	924	679	30.9%	0.8%	0.7%
	スペイン	2,567	2,275	8.5%	2.3%	2.4%	6,356	6,076	0.6%	2.7%	3.0%	3,232	3,649	-14.8%	2.7%	3.6%
	スイス	389	307	21.9%	0.3%	0.3%	1,151	944	17.3%	0.5%	0.5%	602	490	18.1%	0.5%	0.5%
	スウェーデン	428	342	20.4%	0.4%	0.4%	1,296	1,001	24.5%	0.5%	0.5%	659	500	26.7%	0.6%	0.5%
	フィンランド	156	130	15.6%	0.1%	0.1%	356	327	4.7%	0.2%	0.2%	202	170	14.3%	0.2%	0.2%
	ロシア	250	146	64.0%	0.2%	0.2%	724	374	86.3%	0.3%	0.2%	439	198	113.2%	0.4%	0.2%
	その他	1,817	1,661	5.2%	1.6%	1.7%	4,859	4,363	7.1%	2.1%	2.2%	2,919	2,579	8.8%	2.4%	2.5%
ヨーロッパ小計	12,895	10,797	14.8%	11.5%	11.3%	35,774	29,953	14.8%	15.1%	14.8%	19,832	17,041	11.9%	16.6%	16.7%	
東アジア	中国	33,066	21,977	44.7%	29.4%	23.0%	65,299	44,294	41.8%	27.6%	21.9%	32,645	22,238	41.2%	27.3%	21.8%
	台湾	18,906	21,108	-13.9%	16.8%	22.0%	27,004	31,650	-18.0%	11.4%	15.7%	13,356	15,797	-18.7%	11.2%	15.5%
	香港	3,726	4,711	-23.9%	3.3%	4.9%	8,195	10,106	-22.0%	3.5%	5.0%	3,874	4,784	-22.1%	3.2%	4.7%
	韓国	5,496	4,950	6.8%	4.9%	5.2%	10,651	9,703	5.5%	4.5%	4.8%	5,526	5,186	2.5%	4.6%	5.1%
	東アジア小計	62,215	52,883	13.1%	55.4%	55.2%	111,015	95,650	11.6%	46.9%	47.4%	55,401	48,005	11.0%	46.3%	47.0%
東南アジア	フィリピン	258	334	-25.7%	0.2%	0.3%	659	811	-21.9%	0.3%	0.4%	306	386	-23.8%	0.3%	0.4%
	ベトナム	116	225	-50.4%	0.1%	0.2%	294	448	-36.9%	0.1%	0.2%	148	276	-48.4%	0.1%	0.3%
	タイ	810	976	-20.2%	0.7%	1.0%	1,455	1,801	-22.3%	0.6%	0.9%	752	929	-22.2%	0.6%	0.9%
	インドネシア	2,811	2,409	12.2%	2.5%	2.5%	5,762	4,801	15.4%	2.4%	2.4%	2,577	2,261	9.6%	2.2%	2.2%
	マレーシア	949	847	7.7%	0.8%	0.9%	1,623	1,609	-3.0%	0.7%	0.8%	782	770	-2.3%	0.7%	0.8%
	シンガポール	2,473	2,162	10.0%	2.2%	2.3%	6,068	5,141	13.5%	2.6%	2.5%	2,870	2,389	15.5%	2.4%	2.3%
	インド	942	758	19.5%	0.8%	0.8%	2,237	1,785	20.5%	0.9%	0.9%	1,117	848	26.7%	0.9%	0.8%
	その他	805	421	83.7%	0.7%	0.4%	1,503	795	81.8%	0.6%	0.4%	834	467	71.7%	0.7%	0.5%
東南アジア小計	9,174	8,152	8.2%	8.2%	8.5%	19,589	17,166	9.7%	8.3%	8.5%	9,386	8,326	8.4%	7.9%	8.1%	
中東	イスラエル	145	157	-11.2%	0.1%	0.2%	460	429	3.2%	0.2%	0.2%	240	264	-12.6%	0.2%	0.3%
	カタール	5	6	-19.9%	0.0%	0.0%	17	28	-41.6%	0.0%	0.0%	7	14	-51.9%	0.0%	0.0%
	UAE	74	71	0.1%	0.1%	0.1%	203	177	10.2%	0.1%	0.1%	77	66	12.2%	0.1%	0.1%
	サウジアラビア	24	32	-28.3%	0.0%	0.0%	111	83	29.7%	0.0%	0.0%	45	36	20.2%	0.0%	0.0%
	トルコ	86	136	-39.4%	0.1%	0.1%	168	312	-48.2%	0.1%	0.2%	103	167	-40.7%	0.1%	0.2%
	その他	161	85	83.0%	0.1%	0.1%	515	268	84.8%	0.2%	0.1%	283	158	72.2%	0.2%	0.2%
	中東小計	505	480	1.2%	0.4%	0.5%	1,461	1,293	8.6%	0.6%	0.6%	755	705	3.0%	0.6%	0.7%
オセアニア	オーストラリア	3,505	3,325	1.4%	3.1%	3.5%	8,586	8,381	-1.5%	3.6%	4.2%	4,404	4,203	0.8%	3.7%	4.1%
	ニュージーランド	329	197	60.7%	0.3%	0.2%	977	553	70.0%	0.4%	0.3%	502	291	65.9%	0.4%	0.3%
	その他	66	31	107.3%	0.1%	0.0%	166	78	104.6%	0.1%	0.0%	168	117	38.1%	0.1%	0.1%
オセアニア小計	3,897	3,532	6.1%	3.5%	3.7%	9,721	9,015	3.7%	4.1%	4.5%	5,074	4,611	5.8%	4.2%	4.5%	
アフリカ	116	109	2.5%	0.1%	0.1%	230	235	-6.0%	0.1%	0.1%	143	178	-22.7%	0.1%	0.2%	
海外その他	1,392	1,133	18.2%	1.2%	1.2%	4,791	2,963	55.5%	2.0%	1.5%	2,864	1,586	73.6%	2.4%	1.6%	
海外合計	112,277	95,752	12.8%			236,800	201,917	12.8%			119,557	102,192	12.5%			
国内合計	144,213	158,728	-12.6%			204,752	222,351	-11.5%			123,207	134,844	-12.1%			
合計	256,490	254,480	-3.1%			441,551	424,268	0.1%			242,764	237,036	-1.5%			

	本年	前年
総営業部屋数	281,460室	270,645室
総稼働部屋数	242,764室	237,036室
稼働率	86.3%	87.6%
外国人利用割合	49.2%	43.1%

(注)実人数もしくは延べ人数の集計がない施設の数値については、回答のあった施設の平均値(国・地域別)をもとに算出。小数点第一位未満を四捨五入しているため、合計と一致しない場合がある。
※伸率については、総営業部屋数の差異を補正反映している。

(1)調査時期:2018年6月1日~2018年6月30日

(2)対象施設数:39ホテル 9,467室

外国人客宿泊状況調査 (2018年 1月～6月累計)

(公社)京都市観光協会
(公財)京都文化交流コンベンションビューロー

国・地域		2018年 累計 (1月～6月)															
		実人数						延べ人数					延べ部屋数				
		本年	前年	伸率 (※)	本年 構成比	前年 構成比	構成比 前年差	本年	前年	伸率 (※)	本年 構成比	前年 構成比	本年	前年	伸率 (※)	本年 構成比	前年 構成比
北米	アメリカ	78,508	71,714	4.3%	13.7%	14.2%	-0.5	191,581	175,301	4.1%	15.6%	16.4%	94,055	84,593	5.9%	15.1%	15.6%
	カナダ	7,440	7,030	0.8%	1.3%	1.4%	-0.1	21,399	18,576	9.7%	1.7%	1.7%	9,913	9,130	3.4%	1.6%	1.7%
	北米小計	85,959	78,768	4.0%	15.0%	15.6%	-0.6	213,016	193,926	4.6%	17.3%	18.1%	103,968	93,723	5.7%	16.7%	17.3%
中南米	メキシコ	4,079	3,215	20.8%	0.7%	0.6%	0.1	9,825	7,945	17.8%	0.8%	0.7%	4,586	3,515	24.3%	0.7%	0.6%
	ブラジル	3,616	3,614	-4.7%	0.6%	0.7%	-0.1	9,613	9,622	-4.8%	0.8%	0.9%	4,460	4,457	-4.7%	0.7%	0.8%
	その他	3,870	2,743	34.4%	0.7%	0.5%	0.2	9,319	6,825	30.1%	0.8%	0.6%	4,810	3,498	31.0%	0.8%	0.6%
	南米小計	11,552	9,577	14.9%	2.0%	1.9%	0.1	28,626	24,257	12.4%	2.3%	2.3%	13,856	11,470	15.1%	2.2%	2.1%
ヨーロッパ	イギリス	16,228	14,439	7.1%	2.8%	2.9%	-0.1	42,159	37,262	7.8%	3.4%	3.5%	22,642	19,587	10.1%	3.6%	3.6%
	フランス	14,573	12,709	9.2%	2.5%	2.5%	0.0	38,118	33,556	8.2%	3.1%	3.1%	20,678	18,461	6.7%	3.3%	3.4%
	ドイツ	8,331	7,631	4.0%	1.5%	1.5%	0.0	24,140	21,467	7.1%	2.0%	2.0%	14,479	12,801	7.7%	2.3%	2.4%
	イタリア	10,949	8,309	25.5%	1.9%	1.6%	0.3	31,445	23,559	27.1%	2.6%	2.2%	16,285	12,266	26.5%	2.6%	2.3%
	オランダ	2,738	2,523	3.4%	0.5%	0.5%	0.0	8,351	7,314	8.8%	0.7%	0.7%	4,746	4,288	5.4%	0.8%	0.8%
	スペイン	13,536	9,915	30.1%	2.4%	2.0%	0.4	31,187	23,211	28.0%	2.5%	2.2%	16,231	12,601	22.7%	2.6%	2.3%
	スイス	3,081	2,900	1.2%	0.5%	0.6%	-0.1	8,732	8,310	0.1%	0.7%	0.8%	4,484	4,220	1.2%	0.7%	0.8%
	スウェーデン	2,492	1,789	32.7%	0.4%	0.4%	0.0	6,849	4,944	32.0%	0.6%	0.5%	3,717	2,524	40.3%	0.6%	0.5%
	フィンランド	917	656	33.2%	0.2%	0.1%	0.1	2,700	1,847	39.2%	0.2%	0.2%	1,533	1,020	43.2%	0.2%	0.2%
	ロシア	2,578	2,263	8.5%	0.4%	0.4%	0.0	6,545	5,243	18.9%	0.5%	0.5%	3,385	2,732	18.0%	0.5%	0.5%
	その他	12,358	10,181	15.6%	2.2%	2.0%	0.2	33,351	26,358	20.5%	2.7%	2.5%	18,761	14,804	20.7%	3.0%	2.7%
ヨーロッパ小計	87,871	73,405	14.0%	15.3%	14.5%	0.8	233,393	192,935	15.2%	19.0%	18.0%	126,941	105,304	14.8%	20.4%	19.4%	
東アジア	中国	149,051	116,435	21.9%	26.0%	23.1%	2.9	301,311	234,608	22.3%	24.5%	21.9%	149,635	116,864	22.0%	24.0%	21.6%
	台湾	93,735	93,415	-4.4%	16.3%	18.6%	-2.2	139,219	139,974	-5.3%	11.3%	13.1%	69,180	69,007	-4.5%	11.1%	12.7%
	香港	21,855	23,190	-10.2%	3.8%	4.6%	-0.8	47,460	49,463	-8.6%	3.9%	4.6%	23,140	23,751	-7.2%	3.7%	4.4%
	韓国	31,437	25,189	18.9%	5.5%	5.0%	0.5	58,624	46,779	19.4%	4.8%	4.4%	29,254	23,802	17.1%	4.7%	4.4%
	東アジア小計	297,903	258,574	9.7%	51.9%	51.2%	0.7	546,345	470,631	10.6%	44.5%	43.9%	271,209	233,424	10.7%	43.5%	43.1%
東南アジア	フィリピン	2,008	2,333	-18.0%	0.3%	0.5%	-0.2	4,582	5,118	-14.7%	0.4%	0.5%	2,198	2,517	-16.8%	0.4%	0.5%
	ベトナム	1,073	1,206	-15.2%	0.2%	0.2%	0.0	1,776	2,094	-19.2%	0.1%	0.2%	926	1,214	-27.3%	0.1%	0.2%
	タイ	6,427	7,132	-14.2%	1.1%	1.4%	-0.3	12,109	13,143	-12.2%	1.0%	1.2%	6,027	6,616	-13.2%	1.0%	1.2%
	インドネシア	8,236	8,105	-3.2%	1.4%	1.6%	-0.2	16,374	15,426	1.1%	1.3%	1.4%	7,745	7,477	-1.3%	1.2%	1.4%
	マレーシア	5,175	5,119	-3.7%	0.9%	1.0%	-0.1	9,793	9,781	-4.6%	0.8%	0.9%	4,900	4,804	-2.8%	0.8%	0.9%
	シンガポール	11,591	9,254	19.3%	2.0%	1.8%	0.2	27,901	21,753	22.2%	2.3%	2.0%	13,742	10,766	21.6%	2.2%	2.0%
	インド	4,735	3,859	16.9%	0.8%	0.8%	0.0	10,705	8,564	19.1%	0.9%	0.8%	5,456	4,285	21.3%	0.9%	0.8%
	その他	3,883	2,648	39.7%	0.7%	0.5%	0.2	7,777	5,330	39.0%	0.6%	0.5%	4,298	3,235	26.6%	0.7%	0.6%
東南アジア小計	43,142	39,656	3.6%	7.5%	7.9%	-0.4	91,000	81,175	6.8%	7.4%	7.6%	45,292	40,914	5.5%	7.3%	7.5%	
中東	イスラエル	4,917	4,862	-3.7%	0.9%	1.0%	-0.1	11,957	11,319	0.6%	1.0%	1.1%	6,410	6,122	-3.7%	1.0%	1.1%
	カタール	183	144	21.0%	0.0%	0.0%	0.0	602	389	47.6%	0.0%	0.0%	205	121	61.4%	0.0%	0.0%
	UAE	631	897	-33.0%	0.1%	0.2%	-0.1	1,602	2,129	-28.3%	0.1%	0.2%	660	801	-21.5%	0.1%	0.1%
	サウジアラビア	198	232	-18.7%	0.0%	0.0%	0.0	510	524	-7.2%	0.0%	0.0%	211	238	-15.5%	0.0%	0.0%
	トルコ	1,291	1,086	13.2%	0.2%	0.2%	0.0	2,510	2,218	7.8%	0.2%	0.2%	1,450	1,270	8.8%	0.2%	0.2%
	その他	1,497	1,415	0.8%	0.3%	0.3%	0.0	3,994	3,411	11.5%	0.3%	0.3%	2,177	2,027	2.3%	0.3%	0.4%
	中東小計	8,739	8,644	-3.7%	1.5%	1.7%	-0.2	21,154	20,017	0.7%	1.7%	1.9%	11,113	10,579	0.1%	1.8%	2.0%
オセアニア	オーストラリア	26,432	24,036	4.8%	4.6%	4.8%	-0.2	71,170	65,013	4.3%	5.8%	6.1%	35,737	32,823	3.7%	5.7%	6.1%
	ニュージーランド	1,843	1,592	10.3%	0.3%	0.3%	0.0	4,676	3,989	11.7%	0.4%	0.4%	2,358	2,040	10.1%	0.4%	0.4%
	その他	308	326	-10.0%	0.1%	0.1%	0.0	711	832	-18.6%	0.1%	0.1%	480	569	-19.6%	0.1%	0.1%
	オセアニア小計	28,591	25,943	5.0%	5.0%	5.1%	-0.1	76,552	69,834	4.4%	6.2%	6.5%	38,575	35,432	3.7%	6.2%	6.5%
アフリカ	635	687	-12.0%	0.1%	0.1%	0.0	1,663	1,737	-8.8%	0.1%	0.2%	1,103	1,139	-7.8%	0.2%	0.2%	
海外その他	8,366	9,078	-12.2%	1.5%	1.8%	-0.3	19,954	19,945	-4.7%	1.6%	1.9%	11,494	10,230	7.0%	1.8%	1.9%	
海外合計	574,087	504,639	8.4%				1,228,985	1,071,647	9.2%			623,551	542,215	9.5%			
国内合計	964,743	1,001,231	-8.2%				1,415,117	1,447,755	-6.9%			808,866	822,430	-6.3%			
合計	1,538,830	1,505,870	-2.7%				2,644,102	2,519,402	0.0%			1,432,417	1,364,645	0.0%			

	本年	前年
総営業部屋数	1,653,178室	1,574,782室
総稼働部屋数	1,432,417室	1,364,645室
稼働率	86.6%	86.7%
外国人利用割合	43.5%	39.7%

(注)実人数もしくは延べ人数の集計がない施設の数値については、回答のあった施設の平均値(国・地域別)をもとに算出。小数点第一位未満を四捨五入しているため、合計と一致しない場合がある。
※伸率については、総営業部屋数の差異を補正反映している。

(1)調査時期:2018年1月1日～2018年6月30日

(2)回答施設数:【2018年】1月(37ホテル9,187室),2月(37ホテル9,183室),3月(37ホテル9,182室),4月(37ホテル9,182室),5月(37ホテル9,182室),6月(39ホテル9,467室)